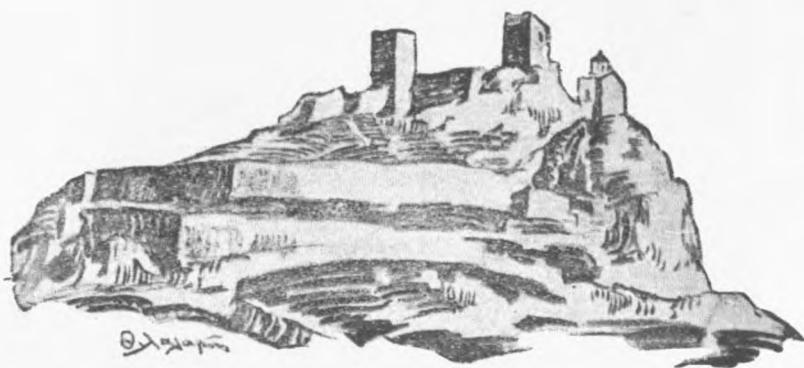


ΑΝΔΡΕΟΥ Κ. ΔΙΑΜΑΝΤΟΠΟΥΛΟΥ
ΓΡΑΜΜΑΤΕΩΣ ΕΙΣΑΓΓΕΛΙΑΣ

ΤΡΟΦΩΝΙΟΣ ΕΡΚΥΝΑ ΛΕΒΑΔΕΙΑ



ΑΝΑΤΥΠΩΣΙΣ 1991

ΔΗΜΟΣΙΑ ΚΕΝΤΡΙΚΗ ΒΙΒΛΙΟΘΗΚΗ
ΛΕΒΑΔΕΙΑΣ

ΑΘΗΝΑΙ 1936

ΕΛΛΗΝΙΚΑ ΚΑΙ ΒΙΒΛΙΟΘΗΚΕΣ ΚΑΤΑΣΤΗΜΑΤΑ ΝΙΚ. ΤΙΛΠΕΡΟΥ
ΜΙΛΤΙΑΔΟΥ 7

Ελληνική Κεντρική Βιβλιοθήκη Λεβαδείας

ΑΝΔΡΕΟΥ Κ. ΔΙΑΜΑΝΤΟΠΟΥΛΟΥ
ΓΡΑΜΜΑΤΕΩΣ ΕΙΣΑΓΓΕΛΙΑΣ

ΤΡΟΦΩΝΙΟΣ
ΕΡΚΥΝΑ
ΛΕΒΑΔΕΙΑ



ΑΝΑΤΥΠΩΣΙΣ 1991

ΑΘΗΝΑΙ 1936

ΤΥΠΟΓΡΑΦΙΚΑ & ΒΙΒΛΙΟΔΕΤ. ΚΑΤΑΣΤΗΜΑΤΑ ΝΙΚ. ΤΙΛΠΕΡΟΓΛΟΥ
ΜΙΛΤΙΑΔΟΥ 7



23537



Δημόσια Κεντρική Βιβλιοθήκη Λεβαδίας
ΕΠΙΜΕΤΡΙΚΗ ΠΡΟΣΦΟΡΑ

| |
|-------------------|
| Αριθ. Βιβλιοθήκης |
| 23537 |
| Ταξινόμικός Αρ. |
| 938.914 |
| Δ |

ΚΕ: 2468

ΛΙΓΑ ΛΟΓΙΑ ΓΙΑ ΤΗΝ ΑΝΑΤΥΠΩΣΗ

Θεωρήσαμε αναγκαίο να προδούμε στην ανατύπωση του βιβλίου του αιμνήστου συμπατριώτη μας συγγραφέα **Ανδρέα Κ. Διαμαντοπούλου** «ΤΡΟΦΩΝΙΟΣ - ΕΡΚΥΝΑ - ΛΕΒΑΔΕΙΑ», που εκδόθηκε στα 1936, γιατί δεν έπαψαν οι προσδοκίες και οι λόγοι του συγγραφέα να παραμένουν οι ίδιοι μέχρι σήμερα.

Η Δημόσια Κεντρική Βιβλιοθήκη της Λεβαδειάς, θέλοντας να συμβάλει στην ευρύτερη διάδοση της γνώσης της ιστορίας της πόλης μας **θεώρησε** **χρέος** να προβεί σ' αυτήν την ανατύπωση.

Η προσπάθεια αυτή, ευελπιστούμε ότι θα αποτελέσει την αρχή μιας σειράς εκδοτικών μας δραστηριοτήτων.

Λεβαδειά 1991
Γεώργιος Π. Κωσταγιάννης
Πρόεδρος
Δημόσιας Κεντρικής Βιβλιοθήκης
Λεβαδειάς

*Ανατύπωση
Από την Δημόσια Κεντρική Βιβλιοθήκη
Λεβαδειάς (με φωτογραφική αναπαραγωγή)
Αθήνα 1991*

Δημόσια Κεντρική Βιβλιοθήκη Λεβαδειάς



Ἐσταχυολόγησα ἀπὸ τὰ ἔργα τοῦ Πausανίου, τοῦ Ὀμήρου, τοῦ Ἡσιόδου, τοῦ Στράβωνος, τοῦ Φίλοστράτου, τοῦ Ἀριστοφάνους καὶ τοῦ *Decharme* ὅσα μέρη ἔχουσι σχέσιν μὲ τὴν ὑπαρξιν καὶ τὴν λειτουργίαν τοῦ Μαντείου τοῦ Τροφωνίου Διός, τὴν κτίσιν τῆς πόλεως Λεβαδείας καὶ τὴν ζωὴν τῶν Μουσῶν καὶ συνηρομολόγησα ταῦτα εἰς τὴν παροῦσαν συλλογὴν διὰ τὰ ὅσα μίαν ἀμυδρὰν εἰκόνα τῆς μορφῆς, τὴν ὁποίαν εἶχε κατὰ τὴν ἀρχαιότητα ἢ πόλις τῆς Λεβαδείας καὶ τὸ Μαντεῖον Τροφωνίου Διός, μὲ τὴν προσδοκίαν, ὅτι εἶναι δυνατὸν τὰ ὑποκινηθῆναι τὸ ἐνδιαφέρον ἐνίων συμπολιτῶν μου Λεβαδέων, ὅπως ἐνεργήσωσι καταλλήλως καὶ ἐπιτύχωσι τόσον χάριν τῆς Λεβαδείας, ὅσον καὶ χάριν τῆς Ἑλλάδος τὴν ἐκτέλεσιν συστηματικῶν μελετῶν καὶ ἐρευνῶν ὑπὸ εἰδικῶν πρὸς ἀνεύρεσιν ἔστω καὶ μέρους τοῦ ἀρχαίου Κόσμου τῆς Λεβαδείας, διότι μέχρι σήμερον βαρὺς πέπλος ἀδιαφορίας ἔχει καλύψει τὸ ἄλλοτε διάσημον Πνεῦμα τοῦ Τροφωνίου Διός.

Λεβάδεια, 1936

ΑΝΔ. Κ. ΔΙΑΜΑΝΤΟΠΟΥΛΟΣ

ΤΟ ΕΝ ΛΕΒΑΔΕΙΑ ΜΑΝΤΕΙΟΝ ΤΡΟΦΩΝΙΟΥ ΔΙΟΣ

Ὡς εἶναι γνωστόν οἱ ἀρχαῖοι λαοὶ ἀπέδιδον ἰδιάζουσαν σημασίαν εἰς τοὺς ποικίλλους χρησμοὺς τῶν Μαντείων καὶ μάλιστα τοσαύτην, ὥστε αἱ ἀτομικαί, οἰκογενεϊκαὶ καὶ περιουσιακαὶ τῶν ὑποθέσεις, αἱ πολιτειακαὶ καὶ στρατιωτικαὶ τῶν ἐνέργειαι νὰ καθοδηγῶνται ὑπὸ τῶν χρησμῶν τῶν διαφόρων Μαντείων. Λόγω τῆς τοιαύτης πρὸς τὴν Μαντικὴν τέχνην πίστεώς των καὶ τῆς προσηλώσεώς των εἰς τὸ πλῆθος τῶν προλήψεων ἐδημιουργήθησαν τὰ διάφορα Μαντεῖα, ἅτινα διάφοροι ἐπιτήδευοι ἐξεμεταλλεύοντο διὰ νὰ χρηματίζωνται καὶ νὰ οἰκιοποιῶνται τὰ μεγίστης ἀξίας προσφερόμενα δῶρα.

Μεταξὺ τῶν ἀκμασάντων κατὰ τὴν ἀρχαιότητα Μαντείων συγκαταλέγεται καὶ τὸ εἰς τὴν Λεβιάδειαν λειτουργήσαν τοιοῦτον, ὑπὸ τὴν ἐπωνυμίαν «Μαντεῖον Τροφωνίου Διός» ἢ «Ἐντρον Τροφωνίου», τὸ ὁποῖον εἰς πελατεῖαν καὶ προσφορὰν ἀναθημάτων δὲν ὑστέρει τῶν ἄλλων μεγάλων Μαντείων (ἐκτός βεβαίως τῶν Δελφῶν) τῆς ἐποχῆς ἐκείνης, καίτοι αἱ μέθοδοι τὰς ὁποίας μετεχειρίζοντο οἱ Ἱερεῖς τοῦ Μαντείου εἰς τοὺς προσφεύγοντας εἰς αὐτὸ νὰ λάβωσι χρησμὸν ἦσαν τοσοῦτον τραμακτικαί, ὥστε ὅταν ἐξήρχοντο τοῦ Ἀδύτου τοῦ Μαντείου ἐνεφανίζοντο ὑπερβολικὰ φοβισμένοι καὶ ἀποχαυνομένοι, εἰς σημείον ὥστε νὰ μὴ ἔχωσι γνῶσιν οὔτε τοῦ ἑαυτοῦ των οὔτε τῶν πέριξ ἀντικειμένων, δι' ὃ καὶ ἐδημιουργήθη ἔκτοτε ἡ λαϊκὴ παροιμία «Ἐς Τροφωνίου»

με μάντευτα», προκειμένου να χαρακτηρισθῆ φοβισμένον ἢ σασιτισμένον ἄτομόν τι.

Τὸ Μαντεῖον τοῦτο ὡς ἐπὶ τὸ πλεῖστον ἔδιδε χρησμοὺς περὶ διατηρήσεως τῆς υἰγείας, τῆς ἰάσεως τῶν νόσων, τῆς προφυλάξεως ἐκ τῶν ἐπερχομένων εἰς τὴν ζωὴν κακῶν καὶ τῆς θεραπείας τῶν ἐπελθόντων καὶ γενικῶς ἐπὶ πάντων τῶν ἀπειλούντων τὸν ἄνθρωπον σωματικῶν καὶ περιουσιακῶν κινδύνων. Ἐπίσης δὲ ἐντὸς τοῦ Ἄδύτου τοῦ Μαντείου κατήρχοντο κατὰ τὴν ἐποχὴν ἐκείνην καὶ ἄνδρες διακρινόμενοι διὰ τὴν μὀρφωσίν των ἵνα ζητήσωσι φιλοσοφικὰς θεωρίας παρὰ τοῦ πνεύματος τοῦ Τροφωνίου.



ΤΡΟΦΩΝΙΟΣ - ΑΓΑΜΗΔΗΣ

Πρὶν ἢ προβῶμεν εἰς τὴν περιγραφὴν τοῦ Ἄλσους καὶ τοῦ Μαντείου τοῦ Τροφωνίου καὶ τοῦ τρόπου τῆς λειτουργίας αὐτοῦ, θεωροῦμεν ὀρθὸν ὅπως ἐκθέσωμεν ὀλίγα τινὰ περὶ τῆς προελεύσεως τοῦ Τροφωνίου, ἐπ'ὄνοματι τοῦ ὁποῖου ἐλειτούργει τὸ Μαντεῖον.

Ὁ Βασιλεὺς τοῦ Ὁρχομενοῦ Καλυμένης ἐφονεύθη ὑπὸ τινῶν κατοίκων τῶν Θηβῶν κατὰ μίαν ἑορτὴν τοῦ Ἀγχιστίου Ποσειδῶνος διὰ μικρὰν τινα ἀφορμὴν. Μετὰ τὸν φόνον αὐτοῦ ἀνήλθεν ἐπὶ τοῦ θρόνου τῶν Ὁρχομενίων ὁ πρεσβύτερος υἱὸς του Ἐργίνος, ὅστις ἀπεφάσισε νὰ ἐκδικηθῆ τὸν φόνον τοῦ πατρὸς του καὶ πρὸς τοῦτο μετὰ τῶν λοιπῶν ἀδελφῶν του συνήθροισε δύναμιν καὶ ἐπατέθη κατὰ τῶν Θηβαίων, τοὺς ὁποίους καὶ ἐνίκησεν. Ὡς νικητὴς ἐπέβαλεν εἰς τοὺς ἠττηθέντας Θηβαίους τὸν ἐξευτελιστικὸν ὄρον «κατὰ ἔτος ἕκαστον τελεῖν δασμὸν τοῦ Καλυμένου φόνου», ἀλλ' ὁ γνωστὸς τῆς μυθολογίας Ἡρακλῆς μεταβάς εἰς Θήβας ἐπολέμησε κατὰ τοῦ Ἐργίνου καὶ ἀφοῦ ἐνίκησεν αὐτὸν ἠλευθέρωσε τοὺς Θηβαίους ἀπὸ τὸν εἰρημένον ἐξευτελιστικὸν ὄρον. Μετὰ ταῦτα συνωμολόγησεν εἰρήνην μὲ τὸν Ἐργίνον, ὅστις πλέον ἔμεινε ἡσυχος εἰς τὸ Βασιλείον του. Δυστυχῶς ὁμως ἐν τῷ μεταξὺ εἶχε γεράσει ἄγαμος καὶ ἄνευ τέκνων καὶ λόγῳ τούτου κατόπιν δοθέντος χρησμοῦ ὑπὸ τῆς Πυθίας ἐνυμφεύθη νέαν γυναῖκα μετὰ τῆς ὁποίας ἀπέκτησε τὸν Τροφῶνιον καὶ τὸν Ἀγαμήδην.

Οἱ δύο οὗτοι ἀδελφοὶ ὅταν ἐμεγάλωσαν ἐγένοντο διάσημοι ἀρχιτέκτονες, κατασκευάσαντες διάφορα κτίρια καὶ οἰκοδομήματα ὡς καὶ τὸν ἐν Δελφοῖς Ναὸν τοῦ Ἀπόλλωνος διὰ λίθων, ὅστις διετηρήθη ἐπὶ πολλοὺς αἰῶνας καὶ

είδικῶς μέχρι τοῦ 548 π. Χ., ὅτε κατεστράφη ἐκ πυρκαϊᾶς. Τὸ τέλος τῶν δύο τούτων ἀδελφῶν ἐπῆλθεν ὡς ἔξῃς : Ὁ Βασιλεὺς τῶν Βοιωτῶν Ὑριεὺς γνωρίζων τὴν τεκτονικὴν δεινότητα τοῦ Τροφωνίου καὶ τοῦ Ἀγαμήδους ἀνέθεσεν εἰς αὐτοὺς τὴν ἀνέγερσιν θησαυροφυλακείου. Οὗτοι πράγματι κατεσκεύασαν αὐτό, ἀλλὰ εἰς τὸν τοῖχον τούτου κατεσκεύασαν ἐπὶ πλέον μυστικὴν εἴσοδον καὶ εἰσερχόμενοι κρυφίως ἐντὸς αὐτοῦ ὅταν ἐχρησιμοποιήθη ὑπὸ τοῦ Βασιλέως ἔκλεπτον τοὺς θησαυρούς. Ὁ ἰδιοκτήτης τοῦ θησαυροφυλακείου Ὑριεὺς ἐνόησε τὴν κλοπὴν καὶ ἐπιθυμῶν νὰ συλλάβῃ τοὺς κλέπτας ἔστησε παγίδα. Ἀνύποπτοι οἱ ἀδελφοὶ οὗτοι εἰσῆλθον καὶ πάλιν εἰς τὸ θησαυροφυλάκειον νὰ κλέψωσιν, ἀλλὰ ὁ Ἀγαμήδης συνελήφθη εἰς τὴν τοποθετηθεῖσαν ἐκεῖ μυστικὴν παγίδα. Ὁ Τροφώνιος ἀντιληφθεὶς τοῦτο προσεπάθησε νὰ τὸν ἐλευθερώσῃ, ἀλλ' αἱ προσπάθειαι τοῦ ἀπέβησαν ἄκαρποι. Ὅταν ἀντελήφθη πλέον ὅτι ματαιοπονεῖ διὰ τὴν σωτηρίαν τοῦ αἰχμαλώτου τῆς παγίδος ἀδελφοῦ του ἔκοψε τὴν κεφαλὴν αὐτοῦ καὶ ἠτοιμάζετο νὰ φύγῃ. Τοιοῦτον ὅμως στυγερὸν ἔγκλημα κατὰ τὴν ἐποχὴν ἐκείνην δὲν ἔμενεν οὐδ' ἐπὶ στιγμὴν ἀτιμώρητον. Ἡ γῆ ἤνοιξε καὶ κατέπιε τὸν ἀδελφοκτόνον Τροφώνιον. Τὸ μέρος ἔνθα κατέπιεν ἡ γῆ τὸν Τροφώνιον εὐρίσκετο εἰς τὸ ἐν Λεβαδείᾳ ὑπάρχον Ἄλσος τοῦ Τροφωνίου, ὅπερ θὰ περιγράψωμεν κατωτέρω, εἰς τὸ ὅποιον ὑπῆρχε καὶ ὑπόγειον θυσιαστήριον, φέρον τὸ ὄνομα «Βόθρος Ἀγαμήδους», πρὸ τοῦ ὁποίου ἐγένοντο θυσίαι ἐν καιρῷ νυκτός, κατὰ τὰς ὁποίας οἱ Ἱερεῖς καὶ οἱ θύοντες ἐπεκαλοῦντο τὸ πνεῦμα τοῦ Ἀγαμήδους.



ΛΑΤΡΕΥΟΜΕΝΑΙ ΘΕΟΤΗΤΣ ΕΙΣ ΤΟ ΜΑΝΤΕΙΟΝ

Πλήν τοῦ Τροφωνίου καί τοῦ ἀδελφοῦ του Ἄγαμήδους, περί τῶν ὁποίων ὠμιλήσαμεν εἰς τό προηγούμενον κεφάλαιον, ἐλατρεύοντο εἰς τό Μαντεῖον καί ἄλλαι θεότητες, αἵτινες ἀπετέλουν κατὰ τήν μυθολογίαν σύμβολα διαφόρων ἀνθρωπίνων συναισθημάτων ἢ φυσικῶν καί ἠθικῶν δυνάμεων ἢ εἶχον ιδιότητας ἀφορώσας τήν ἐν γένει ζωὴν τοῦ ἀνθρώπου. Αἱ τοιαῦται θεότητες ἦσαν ἡ *Δημήτηρ*, ἡ *Κόρη* (*Περσεφόνη*), ἡ *Εὐρώπη*, ὁ *Υἱεὺς Ζεὺς* καί ὁ *Βασιλεὺς Ζεὺς* (Δύο προσωνυμῖαι τοῦ Διός), ὁ *Ἀπόλλων*, ὁ *Κρόνος*, ἡ *Ἥρα* καί ἡ *Μνημοσύνη*, αἵτινες ἦσαν αἱ κυριώτεραι παραστάσεις τῆς ἀνθρωπίνης ζωῆς. Περί μιᾶς ἐκάστης τούτων θεωροῦμεν ὀρθόν νὰ ἐκθέσωμεν περιληπτικῶς τὴν ἀποδιδομένην ὑπὸ τῆς μυθολογίας ὄντοτητα, ἵνα ὁ ἀναγνώστης ἔχη γνῶσιν αὐτῶν ὅταν θ' ἀνεύρῃ τὰς ὀνομασίας τῶν εἰς τὴν περιγραφὴν τοῦ Μαντείου καί τοιοῦτοτρόπως νὰ δύναται εὐχερῶς νὰ ἐννοήσῃ διὰ τίνα αἰτίαν μία ἐκάστη τούτων ἐτάχθη εἰς τὴν λειτουργίαν τοῦ Μαντείου καί ποῖαν ἐπίδρασιν ἐξήσκει εἰς τοὺς ἐπισκεπτομένους αὐτό. Ἐπίσης ὁ ἀναγνώστης θὰ συναντήσῃ εἰς τὴν αὐτὴν περιγραφὴν εἰδικὰς περιπτώσεις, ἀφορώσας τὸν Ἄσκληπιὸν μετὰ τῆς Ὑγείας, τὴν Μήδειαν καί τὴν Ἀτλάντην καί ἔνεκεν τούτου ποιούμεθα καί περὶ τῶν προσώπων αὐτῶν μνείαν κατωτέρω.

ΙΩΝ ΔΗΜΗΤΗΡ
2ον ΚΟΡΗ (ΠΕΡΣΕΦΟΝΗ)

Μία από τὰς θείας τοῦ Διὸς συζύγους εἶναι καὶ ἡ Δημήτηρ (ἢ Γῆ-Μήτηρ), ὃ δὲ σύζυγός της Ζεὺς κατερχόμενος (κατὰ τὸν Βιργίλιον) ὡς ζωογόνος βροχὴ εἰς τοὺς κόλπους τῆς συζύγου του ταύτης ἐγονιμοποιοῦσε πάντα τὰ σπέρματα, ἅτινα αὕτη (ἢ Γῆ) περιέκλειεν. Ἐπομένως ἡ Δημήτηρ ἦτο ἡ θεότης ἢ παράγουσα τοὺς καρπούς τῆς Γῆς καὶ ἰδίως τὸν σῖτον, τὴν κυρίως τροφήν τοῦ ἀνθρώπου. Ἀπέδιδον ὅμως καὶ ἄλλην μορφήν εἰς τὴν Θεάν ταύτην, ἥτις ἦτο ἡ Γῆ μὲ τὰ μυστηριώδη αὐτῆς βάθη, ὅπου παρὰ σκευάζεσαι ἡ ζωὴ τῶν φυτῶν καὶ ὅπου ὡσαύτως ἐκτείνονται ὁ ἐρεβώδης τοῦ θανάτου κόσμος. Ἐν τῇ τελευταίᾳ ταύτῃ περιπτώσει ἡ Δημήτηρ εἶναι ἀχώριστος τῆς Κόρης ἢ Περσεφόνης καὶ προΐσταται μετ' αὐτῆς τῆς λατρείας τῆς Ἐλευσίνος. Ἡ λατρεία ὅθεν αὐτῆς εἰς τὴν Ἑλλάδα εἶχε καὶ ἀπλοῦν χαρακτῆρα καὶ μυστικοπαθῆ.

Ἐπὶ πλέον εἶχε καὶ πολλὰς ἐτέρας ιδιότητας, ἅς παραλείπομεν καὶ σημειοῦμεν μόνον, ὅτι ἔφερε καὶ τὸ ὄνομα «Θεσμοφόρος», δηλαδὴ Νομοθέτις, χάριν τῆς ὁποίας ἐτελοῦντο καὶ αἱ ἑορταὶ «Θεσμοφόρια», αἵτινες ἀποκλειστικῶς ἐτελοῦντο ὑπὸ τῶν γυναικῶν. Ἐπίσης ἦτο προστάτις τῆς ἑορτῆς τῶν γνωστῶν Ἐλευσινίων Μυστηρίων, περὶ τῶν ὁποίων θά ὀμιλήσωμεν κατωτέρω.

Ἡ λαμπρὰ βλάστησις, ἡ θάλλουσα ἀνά πᾶσαν ἄνοιξιν, εἶναι ἡ θυγάτηρ τῆς Γῆς, τῆς ὁποίας οἱ κόλποι ἀνοίγονται διὰ νὰ γεννήσουν. Εἶναι ἡ Κόρη, ἡ νεαρὰ Παρθένος, τὸ ἀγαπητὸν τέκνον τῆς Δήμητρος, δια τὸ ὅποιον αὕτη εἶναι ὑπερήφανος καὶ εὐτυχῆς. Τὸ φθινόπωρον ὅμως ὁ στολισμὸς αὐτὸς τοῦ ἐδάφους μαραινεται καὶ ἐξαφανίζεται. Ἐχουσι τότε ἀρπάξει τὴν Κόρην ἀπὸ τὴν τρυφερὰν μητρικὴν ἀγκάλην. Καὶ ὅπως τὰ λείψανα τῶν ἀνθέων καὶ τῶν φυτῶν ἐπιστρέφουσιν εἰς τὴν γῆν, ἀπὸ τὴν ὁποίαν

προήλθον, τοιουτοτρόπως ὁ ἄρπαξ τῆς νεαρᾶς Κόρης εἶναι ὁ Ἄδης, ὁ Θεὸς τοῦ ἀοράτου κόσμου, ὁ βασιλεὺς τοῦ ὑπογείου σκότους. Ἐκ τούτου διεπλάσθη ὁ περίφημος μῦθος τῆς ἀρπαγῆς τῆς Κόρης, ἡ ὁποία ἀφ' ὅτου ἐγινε σύζυγος τοῦ Ἄδου φέρει τὸ ὄνομα «Περσεφόνη».

Ἡ ἀρπαγὴ τῆς Κόρης ταύτης ὑπὸ τοῦ Ἄδου ἐγένετο ὑπὸ τὰς ἐξῆς περιστάσεις :

Ἡ νεανὶς ἔπαιζε μὲ τὰς νύμφας, τὰς θυγατέρας τοῦ Ὠκεανοῦ καὶ συντρόφους τῆς, εἰς τὸ μέσον εὐρυχώρου λειμῶνος, ἐστολισμένου ἀπὸ θαυμάσια ἀνθη, τῶν ὁποίων ζωντανὴ εἰκὼν ἦτο αὐτὴ ἡ Ἰδία. Αἰφνιδίως βλέπει νάρκισσον τινα, ὁ ὁποῖος ὑπερεῖχεν ὄλων τῶν ἄλλων ἀνθέων κατὰ τὴν λάμψιν καὶ τὴν ὠραιότητα. Μαγευμένη ἀπὸ τὴν θεάν του, τείνει τὰς δύο χεῖράς τῆς νὰ τὸν ἐγγίση, ἀλλ' ἀποτόμως ἡ γῆ ἀνοίγει καὶ ὁ ὑπόγειος βασιλεὺς ἐξέρχεται ἀπὸ τὴν σκοτεινὴν διαμονὴν του καὶ μόλις ἡ Κόρη ἤγγισε τὸ ἄνθος τοῦ ναρκίσσου ὁ Ἄδης τὴν ἤρπασε καὶ τὴν ἀπήγαγε διὰ τοῦ χρυσοῦ ἄρματος του παρὰ τὴν ἀντίστασιν τῆς καὶ τὰς φωνάς τῆς.

Ἡ μητέρα τῆς Δημήτηρ ὅταν ἐξηκριβώσε τὴν ἐξαφάνισιν τῆς ἤρξατο κλαίουσα καὶ ὄδυρομένη νὰ ἐρευνᾷ πανταχοῦ πρὸς ἀνεύρεσιν τῆς καὶ οὕτω κατέστη «*Μήτηρ τοῦ Πόνου*», δι' ἣν αἰτίαν μάλιστα οἱ *Βοιωτοὶ* ἐτέλουν πρὸς τιμὴν τῆς ἑορτὴν, τῆς ὁποίας ὁ πένθος χαρακτὴρ ἐνεθύμιζε τὸ πένθος τῆς Θεᾶς, στερηθείσης τῆς θυγατρὸς τῆς.

Μετὰ πολλὰς περιπετείας μεταβαίνει εἰς τὸν Ὀλυμπον καὶ κατόπιν πολλῶν παρακλήσεων πείθει τὸν Δία νὰ ἐλευθερώσῃ τὴν Κόρην τῆς. Ὁ Ζεὺς τότε ἀποστέλλει τὸν Ἑρμῆν εἰς τὸ Ἑρεβος καὶ ἐπιτυγχάνει νὰ πείσῃ τὸν Ἄδην ὅπως ἀφίση τὴν Περσεφόνην ν' ἀνέλθῃ ἀπὸ τὰ σκότη εἰς τὸ φῶς. Προτοῦ ὅμως στείλει τὴν Κόρην εἰς τὴν μητέρα τῆς ὁ Ἄδης τῆς δίνει κρυφίως καὶ τρώγει κόκκον τῆς ροιδᾶς (τοῦ γνωστοῦ μας δένδρου, ἐξ οὗ παράγεται τὸ ρόδιον), ὅστις ὡς ἀποτέλεσμα θὰ ἔχη νὰ τὴν ἐμποδίσῃ νὰ μένῃ

διά παντός εις τὴν γῆν καὶ νὰ τὴν ἀναγκάξῃ νὰ ἐπανέρχεται εἰς τὸ καταχθόνιον βασιλείον του. Ἡ κόρη τότε ἐπιβαίνει τοῦ ἄρματος τοῦ συζύγου της, τὸ ὅποιον σύροιιν ἄγριοι ἴπποι ὀδηγούμενοι ὑπὸ τοῦ Ἑρμοῦ, καὶ ἐντὸς ὀλίγου φθάνει εἰς τὸ μέρος ἐνθα διαμένει ἡ μητέρα της Δημήτηρ, ἣτις μόλις τὴν εἶδεν ὤρμησε καὶ ἀγκάλιασεν αὐτήν.

Ὁ μῦθος οὗτος τῆς ἀρπαγῆς τῆς Κόρης καὶ τῆς ἐκ τοῦ Ἄδου ἀνόδου της παρουσιάζει τὴν ἐν γένει φύσιν ἀφ' ἐνὸς μὲν κατὰ τὸν χειμῶνα, ὅτε ἐξαφανίζονται τὰ ἄνθη καὶ οἱ καρποὶ καὶ τὸ ἔδαφος ἔχει ὄψιν σκυθρωπὴν, τὰ δὲ σπέρματα τῶν ἐν γένει ἀγθέων διαμένουσιν ὑπὸ τὴν γῆν, ἀφ' ἑτέρου δὲ τὴν ἀνοιξιν, ὅτε ἀρχίζει ἡ βλάστησις καὶ ἡ ἀνθοῖσις τῶν ποικίλων ἀνθέων καὶ καρπῶν.

Ἡ Δημήτηρ καὶ ἡ Κόρη (Περσεφόνη) λόγῳ τῶν ἀνωτέρω ἐκτεθεισῶν ἰδιοτήτων ἐγένοντο αἱ προστάτιδες τῶν Ἑλευσινίων μυστηρίων. Ταῦτα ἦσαν ἱεραὶ ἐορταὶ καὶ διηροῦντο εἰς Μεγάλα Ἑλευσίνια μυστήρια καὶ εἰς Μικρὰ τοιαῦτα. Τὰ μεγάλα Ἑλευσίνια μυστήρια ἐτελοῦντο κατὰ τὴν πανοἴληνον τοῦ μηνὸς Βοηδρομιῶνος, δηλαδὴ κατὰ τὸ σημερινὸν ἡμερολόγιον περὶ τὰ τέλη τοῦ μηνὸς Σεπτεμβρίου, ἐκάστου ἔτους, ὡς τελευταίως εἶχε καθιερωθῆ, ἀφ' ἐνὸς εἰς τὴν Ἑλευσίνα τῆς Μεγαρίδος καὶ ἀφ' ἑτέρου εἰς τὰς Ἀθήνας διαδοχικῶς, διήρκουν δὲ κατ' ἄλλους μὲν 12 ἡμέρας, κατ' ἄλλους δὲ πλέον τῶν 14 ἡμερῶν καὶ ἐθεωροῦντο ὡς μεγαλυτέρα καὶ μεγαλοπρεπεστέρα ἐορτὴ ὅλων τῶν ἐορτῶν τῆς Ἑλλάδος, τὰ δὲ μυστήρια μετεκομίζοντο ἐξ Ἀθηνῶν εἰς Ἑλευσίνα ἐπὶ . . . ὄνων.

Τὰ μικρὰ Ἑλευσίνια μυστήρια ἐτελοῦντο τὸν μῆνα Ἀνθεστηριῶνα, δηλαδὴ τὸν Φεβρουάριον κατὰ τὸ σημερινὸν ἡμερολόγιον, ὅστις ἦτο ὁ μὴν τῆς ἀνθήσεως τῶν φυτῶν καὶ τῶν ἀνθέων καὶ ἐθεωρεῖτο, ὅτι ἦτο ἡ ἐποχὴ τῆς ἐπανόδου τῆς Κόρης ἐκ τοῦ Ἄδου. Ἡ κάθοδος τῆς Κόρης (δηλαδὴ ἡ ἀρπαγὴ της) εἰς τὸν Ἄδην ἐωρτάζετο κατὰ

διαφόρους έποχάς, άναλόγως του τόπου, πάντοτε όμως μεταξύ θερισμού και σποράς,

3ον ΕΥΡΩΠΗ

Ή ώραιoτάτη παρθένος Εύρώπη ήτο έγγονή της Λιβύης, ήτις μετά του Θεού της θαλάσσης Ποσειδώνος απέκτησε δύο υιούς, τον Βήλον και τον Άγήνορα. Ο τελευταίος ούτος γενόμενος σύζυγος της Τηλεφάεσσης απέκτησε την Εύρώπην, τον Κάδμον, τον Φοίνικα και τον Κέλικα. Ήμέραν τινά ή Εύρώπη παίζουσα όπως και ή Περσεφόνη, περί της όποιας ώμιλήσαμεν εις τό προηγούμενον κεφάλαιον, μετά των συντρόφων της παρθένων εις τους άνθηρούς λειμώνας και γενομένη άντιληπτή παρά του Διός γεννᾶ εις αυτόν παράφορον έρωτα. Διά ν' αποφύγη ούτος τά βλέμματα και την ζηλοτυπίαν της συζύγου του Ήρας, περί της όποιας θα κάμωμεν μνείαν κατωτέρω, μεταμορφούται εις ταύρον, όστις προκαλεί την συμπάθειαν των παρθένων, εις τάς όποιας ένεφανίσθη, καθ'ήν στιγμήν αὐται έπαιζον. Ή Εύρώπη τον πλησιάζει, τον θωπεύει και δέχεται παίζουσα τάς θωπείας του, μη ύποπτευθεΐσα κακόν τι. Μετ' όλίγον κλίνει ούτος τό γόνυ πρό της κόρης, άγλίφει τον πόδα της και διά μικρών συμπαθητικών μυκηθμών της ύπεδεικνύει ν' άνέλθη έπ'αυτού. Ή Εύρώπη άνυποπίτος άνέρχεται πράγματι έπ' αυτού και καθ'ήν στιγμήν αὐτη στεφανώνει τό ζών με άνθη, άτινα ειχεν εις τάς χειράς της όταν άνέβη έπ' αυτού, έγείρεται ούτο και ρίπτειαι πρός την θάλασσαν, φέρον επί των ώμων του την τρέμουσαν έκ του φόβου της νεάνιδα.

Ή δυστυχής Εύρώπη κραυγάζει ζητοῦσα βοήθειαν, άλλ' ό ταύρος όμως (ό Ζεύς δηλαδή) προχωρεί τόσον ταχέως, ώστε μετ' όλίγον δέν άκούονται πλέον αί φωναι της παρθένου. Διά του τρόπου τούτου την μετέφερον εις Γόρτινα, κατ' άλλους δέ εις Φαιστόν, ένθα υπό τινα πλάτα-

νον, ὅστις ἔκτοτε οὐδέποτε ἐστερήθη πλέον τῶν φύλλων του, τὴν κατέστησε σύζυγόν του.

Ἡ Εὐρώπη ἐγέννησε τρεῖς υἱούς, ἦτοι τὸν Μίνωα, τὸν Ραδάμανθον καὶ τὸν Σαρπηδόνα, μετὰ ταῦτα δὲ ἐγένετο σύζυγος τοῦ βασιλέως Ἀστερίωνος.

4^οΝ ΥΕΤΙΟΣ ΖΕΥΣ

Ὁ Θεὸς τῶν Θεῶν Ζεὺς εἶχε πλείστας ὄσας ιδιότητας, μεταξὺ τῶν ὁποίων συγκατελέγετο καὶ ἡ ιδιότης τῆς διαθέσεως τῶν ὀμβρίων ὑδάτων κατὰ βούλησιν, ἐντεῦθεν δὲ ἐκαλεῖτο καὶ «Υέτιος Ζεύς», δηλαδὴ Ὁμβριος. Ἐκ τῆς ιδιότητός του ταύτης ὑποκινούμενοι οἱ ἀρχαῖοι Ἕλληνες ἔλεγον ὁσάκις ἔβρεχε «Ζεὺς ὕει», ἀντὶ νὰ μεταχειρίζονται ἀπλῶς τὴν φράσιν «ὕει», δηλαδὴ «βρέχει».

5^οΝ ΖΕΥΣ ΒΑΣΙΛΕΥΣ

Ἐπίσης ὁ Ζεὺς ἐκαλεῖτο καὶ «Ζεὺς Βασιλεύς», διότι ἐθεωρεῖτο ὅτι ἐπὶ τῆς γῆς εἶχε βασιλικὴν κυριαρχίαν. Ὑπὸ τὴν τοιαύτην ἐπωνυμίαν εἶχον ἀνεγείρει καὶ ναοὺς μεταξὺ τῶν ὁποίων συγκατελέγετο καὶ ὁ εἰς τὸ Μαντεῖον τοῦ Τροφωνίου Ναός τοῦ «Διὸς Βασιλέως». Ὅτι δὲ ἔφερε καὶ τὴν τοιαύτην ἐπωνυμίαν ὁ Ζεὺς προκύπτει καὶ ἀπὸ τοὺς «Βατράχους» τοῦ Ἀριστοφάνους, εἰς τοὺς ὁποίους κατὰ τινὰ διάλογον σατυρίζων τοὺς στίχους τοῦ Αἰσχύλου ἔκ τινος τῶν ἔργων του ἀναφωνεῖ ὁ Διόνυσος πρὸς τὸν Εὐριπίδην :

«ὦ Ζεὺ (μεγάλε) Βασιλιᾶ
Τί κόπους καὶ κακὸ μετρῶ...»

Ἐπίσης καὶ ἀπὸ τὰς «Ὀρνιθας» τοῦ ἰδίου Ἀριστοφάνους προκύπτει ἡ αὐτὴ προσωνυμία, διότι εἷς τινὰ διάλογον μεταξὺ Πεισθεταίρου καὶ Εὐελπίδου ἀναφωνεῖ ὁ πρῶτος ὅταν ἀκούῃ αὐλὸν ὡς ᾄσμα ἀηδόνος :

ὦ, τί ώραῖσ τὸ πουλί,
 Ζεῦ βασιλιᾶ, ὅπου λαλεῖ !
 Ὀλόκληρη τὴ λαγκαδιὰ
 Ἐγέμισε ἀπὸ μέλι.

6^{ON} ΑΠΟΛΛΩΝ

Ὁ Ζεὺς ἠράσθη τῆς Λητοῦς (νυκτός) καὶ ἐκ τῆς ἐνώ-
 σεως αὐτῶν ἐγεννήθησαν δίδυμα τέκνα, ἦτοι ὁ Ἀπόλλων
 (ἥλιος) καὶ ἡ Ἄρτεμις (σελήνη). Ὁ Ἀπόλλων ἐθεωρεῖτο
 ὅτι κατεῖχε πλὴν τῆς ἡλιακῆς καὶ πλείστας ὅσας ἄλλας
 ἰδιότητας, δι' ὃ καὶ ἔδωκαν εἰς αὐτὸν τολυσριθμούς ἐπω-
 νυμῖος ὡς π.χ. Φοῖβος (δηλαδὴ φωτεινός, λαμπρὸς θεός),
 Λύκκος (δηλαδὴ θεὸς τοῦ φωτός), Αἰγλήτης (δηλαδὴ λάμ-
 πων), Πύθιος, Δελφίνιος, Λοξίας, Μουσαγέτης κλπ.

Ἡ μαντικὴ τέχνη ὑπὸ τὴν γενικωτέραν αὐτῆς ἔννοιαν
 καὶ ὑπὸ τὰς πλείον διαφόρους αὐτῆς μορφὰς ἐξηρτάτο ἐκ
 τοῦ Φοίβου (τοῦ Ἀπόλλωνος), ὅστις εἶχε προφητικὴν δύ-
 ναμιν.

Λόγῳ τῆς τελευταίας ταύτης ἰδιότητός του ἐθεωρεῖτο
 ὁ ἰδρυτὴς καὶ προστάτης τοῦ Μαντείου τῶν Δελφῶν, ἐπὶ
 πλείον δὲ ἐν Βοιωτίᾳ ὑπῆρχον καὶ τρία ἕτερα Μαντεῖα τοῦ
 Ἀπόλλωνος, ἦτοι α) τοῦ Πτώου Ἀπόλλωνος παρὰ τὸ
 Ἀκραίφνιον τῶν Θηβῶν, β) τὸ ἐν Τεγύρᾳ, πλησίον τοῦ
 Ὀρχομενοῦ καὶ γ) τὸ τοῦ Ἰσμηνίου Ἀπόλλωνος ἐν
 Θήβαις.

Ἐνεκεν τῆς ἰδιότητός του ταύτης ἐλατρεῦετο ὁ Ἀπόλ-
 λων καὶ εἰς τὸ Μαντεῖον τοῦ Τροφωνίου, εἰς τὸ ὅποιον
 καὶ Ἱερὸν ὑπῆρχε καὶ ὑπὲρ αὐτοῦ ἐγένοντο θυσίαι.

7^{ON} ΚΡΟΝΟΣ

Ἡ Γαῖα (γῆ) ἔχουσα σύζυγον τὸν Οὐρανὸν ἀπέκτησε
 πολλὰ τέκνα, συμβολίζοντα τὰ στοιχεῖα τῆς φύσεως, με-
 ταξὺ τῶν ὁποίων καὶ τὸν Κρόνον, ἀλλὰ μετὰ τινα χρόνον

ὁ πατήρ Οὐρανός μολις ἐγεννῶντο τὰ τέκνα του ἐβύθιζε ταῦτα εἰς τὰ ἔγκατα τῆς γῆς (εἰς τὰ Τάρταρα).

Τὴν τοιαύτην σκληρότητα τοῦ συζύγου τῆς μῆ ὑποφέρουσα ἢ μητέρα Γαῖα ὀπλίζει τὸν κάλλιστον ἐκ τῶν υἱῶν τῆς Κρόνον δι' ἄδαμαντίνης ἄρπης καὶ ὑποκινεῖ αὐτὸν νὰ φονεύσῃ τὸν πατέρα του Οὐρανόν.

Πράγματι ὁ Κρόνος ὑπακούει εἰς τὴν σύστασιν τῆς μητρός του καὶ οὐλλαμβάνει τὸν Οὐρανόν, τὸν ὁποῖον ἀκρωτηριάζει, ἀποκόψας τὰ ἀπόκρυφα ἀνδρικά μέλη του, τὰ ὁποῖα ἐπέταξε μακρῶς, ἀλλὰ ταῦτα ἔπεσαν εἰς τὴν θάλασσαν καὶ ἐνῶ ἔπλεον ἐπὶ τῆς ἐπιφανείας τῆς θαλάσσης ἐσχηματίσθη περίξ αὐτῶν ὑπέροχος λευκὸς ἀφρός, ἐκ τοῦ ὁποῖου ἐγεννήθη ἡ γνωστὴ θεὰ Ἄφροδίτη.

Μετὰ τὴν πρᾶξιν του ταύτην ὁ Κρόνος ἀπέκτησε μετὰ τῆς συζύγου του Ρέας διάφορα τέκνα, μειαξὺ τῶν ὁποίων τὸν Δία, τὸν Ποσειδῶνα, τὸν Πλούτονα ("Ἄδην), τὴν Ἑστίαν, τὴν Δήμητρα καὶ τὴν Ἥραν. Τὸ τέλος του ὅμως ὑπῆρξεν ὅμοιον πρὸς τὸ τοῦ πατρός του, διότι καὶ οὗτος ἐφονεύθη ὑπὸ τοῦ υἱοῦ του Διὸς ὑπὸ τὰς ἐξῆς περιστάσεις : Ἡ Μῆτις (σοφία καὶ ἐπιστήμη) ἔδωκεν εἰς τὸν Κρόνον φάρμακόν τι, τὸ ὁποῖον ἔπιεν οὗτος καὶ ἔκτοτε τὰ τέκνα του ἐξέρνα. Ὁ υἱὸς του Ζεὺς βαρέως φέρων τοῦτο, ἐκδιώκει τὸν πατέρα του Κρόνον ἐκ τοῦ Οὐρανοῦ, κρημνίσας καὶ προσδέσας αὐτὸν εἰς τὰς τελευταίας τοῦ συμπαντος ἀκρωτηρείας, τοιουτοτρόπως δὲ ὁ υἱὸς Ζεὺς γίνεται κύριος τῆς καταστάσεως καὶ Θεὸς τῶν Θεῶν, ἀφοῦ ὅμως προηγουμένως ἐπάλαισε κατὰ τῶν Τιτάνων καὶ ἄλλων ἐχθρῶν του ἐπὶ δέκα ἔτη.

ΒΟΝ Η Ρ Α

Ὡς εἵπομεν προηγουμένως ἡ Ἥρα ἦτο θυγάτηρ τοῦ Κρόνου καὶ μάλιστα ἡ μεγαλειτέρα. Αὕτη ἦτο σοβαρὰ, ἀξιοπρεπὴς καὶ σεβαστὴ, λόγῳ δὲ τῶν προτερημάτων τῆς

τούτων κατέστη κυρίαρχος θεότης τοῦ οὐρανοῦ. Σύζυγός της ἦτο ὁ Ζεὺς, μετὰ τοῦ ὁποίου ἠγαπήθησαν πρὶν γίνωσι κύριοι τοῦ Ὀλύμπου.

Διὰ τοὺς Ἑλληνας ἡ Ἥρα ὑπῆρξεν ἱερὸν τῆς γυναικὸς ὑπόδειγμα καὶ θεῖος τύπος συζύγου, οὐδένα ἄλλον ἔρωτα γνωρίσασα πλὴν τοῦ μετὰ τοῦ Διός, ὃν ἐζηλοτύπει φοβερὰ, διότι πράγματι ὁ σύζυγός της οὗτος ἦτο ἀπιστότατος.

Ἡ Ἥρα ἐθεωρεῖτο ὡς θεότης τῆς καταιγίδος καὶ τῆς τρικυμίας καὶ διὰ τοῦτο λέγεται, ὅτι ἦτο μήτηρ τοῦ Ἄρεως, τοῦ θεοῦ τοῦ Πολέμου. Ἐπίσης ἦτο μήτηρ τοῦ θεοῦ Ἡφαίστου.

Ἡ προστασία τῆς Ἥρας ἐκτείνεται ἐπὶ ὄλου τοῦ γυναικείου βίου. Εἶναι προστάτις τῶν παρθένων, τῶν συζύγων καὶ τῶν χηρῶν. Ἀπεικονίζεται ὡς θεία νύμφη, ὡς σύζυγος πιστή. Βοηθεῖ τὰς ὑπὲρ τοῦ τοκετοῦ πασχούσας, λογίζεται δὲ μήτηρ τῆς Εἰλειθυίας, τῆς θεᾶς δηλαδὴ τῆς μητρότητος καὶ τῶν τοκετῶν.

9ον ΜΝΗΜΟΣΥΝΗ

Ὡς θὰ ἴδωμεν εἰς τὴν περιγραφὴν τοῦ Μαντείου Τροφώνιου ὑπῆρχεν εἰς αὐτὸ θρόνος τῆς Μνημοσύνης.

Ἡ Μνημοσύνη, ἣτις παριστάνετο διὰ χρυσοῦφάντου πέπλου σκεπασμένη, εἶναι μία ἐκ τῶν πολυαριθμῶν θεοτήτων τοῦ Τιτανείου κόσμου, θυγατέρων τοῦ Οὐρανοῦ καὶ τῆς Γῆς.

ὑπὸ τοῦ Πινδάρου λέγεται, ὅτι οἱ Θεοὶ ἐζήτησαν ἀπὸ τὸν Δία, νικητὴν, ὅπως ἀνωτέρω εἴπομεν, τῶν Τιτάνων, νὰ δημιουργήσῃ θείας δυνάμεις ἱκανὰς νὰ ψάλλωσι τὸ μέγα αὐτὸ γεγονός, ἦτοι τὴν νίκην των κατὰ τῶν Τιτάνων καὶ τὴν νέαν δημιουργίαν τοῦ σύμπαντος. Πράγματι ὁ Ζεὺς ἀπεδέχθη τὴν πρότασιν των καὶ ἠνώθη μετὰ τὴν Μνη-

μοσύνην, ἐκ τῆς ἐνώσεως δὲ ταύτης ἐγεννήθησαν αἱ Μοῦσαι, περὶ τῶν ὁποίων θὰ ὀμιλήσωμεν κατωτέρω.

Ἡ Μνημοσύνη παρουσιάζεται τοιουτοτρόπως ὡς ἡ ἐνθύμησις τῆς νίκης τοῦ Διός, ἀλλ' ἡ προέλευσις τῆς ἀφηρημένης ταύτης θεότητος εἶναι πολὺ ἀπλουστερά. Ἐκπροσωπεῖ προφανῶς τὴν μνήμην, ἀπαραίτητον ὄργανον τῆς ἐν γένει ζωῆς τοῦ ἀνθρώπου, τῆς ποιήσεως, τοῦ ἄσματος κλπ. Ἰδίᾳ πρὸ τῆς γενέσεως τῆς γραφῆς.

ΙΟΟΝ ΠΥΘΙΑΙ

Ὡσαύτως εἰς τὴν περιγραφὴν τοῦ Μαντείου θὰ συναντήσωμεν καὶ τὴν Πυθίαν, ὡς ὑποδείξασαν τοῦτο εἰς τοὺς ἀπεσταλμένους τῶν Βοιωτῶν, καὶ λόγῳ τούτου θεωροῦμεν σκόπιμον ἵνα εἴπωμεν καὶ περὶ αὐτῆς ὀλίγα τινὰ περὶ τῆς προελεύσεως τῆς.

Πάντοτε αἱ γυναῖκες ἐθεωροῦντο ὡς ὑποκείμεναι περὶ σσότερον τοῦ ἀνδρὸς εἰς νευρικὰς παθήσεις καὶ ὑστερικές διαταραχὰς καὶ ὡς τοιαῦται ἐθεωρήθησαν κατάλληλοι κατὰ τὴν ἀρχαιότητα νὰ δέχωνται τὴν προφητικὴν ἐνέργειαν τοῦ Ἀπόλλωνος εἰς τὰ Μαντεῖα τοῦ καὶ ν' ἀποκαλύπτουν ταύτην δι' ἐκλάμψεων τοῦ θεοῦ, ὅπερ ἐφώτιζε τὸ πνεῦμα τῶν.

Αἱ πρῶται τοιαῦται γυναῖκες, Ἰέρειαι τοῦ Ἀπόλλωνος, ὠνομάσθησαν κατ' ἀρχὰς Σιβύλλαι καὶ ὑπὸ τὴν ὀνομασίαν ταύτην ὑπηρετοῦν εἰς τὰ διάφορα τῆς Ἑλλάδος Μαντεῖα, εἰς τὰ ὁποῖα ἐλατρεύετο ὁ Ἀπόλλων.

Εἰς τὸ Μαντεῖον ὅμως τῶν Δελφῶν αἱ γυναῖκες, αἱ ὁποῖαι ἦσαν Ἰέρειαι ὠνομάσθησαν *Πυθίαι*, λαβοῦσαι τὴν ὀνομασίαν ταύτην ἐκ τοῦ ἐπιθέτου τοῦ Ἀπόλλωνος «*Πύθιος*». Κατ' ἀρχὰς αἱ γυναῖκες αὗται ἦσαν παρθέναι, αἱτινες ἐξελέγοντο μεταξὺ τῶν καταλληλοτέρων νὰ δέχωνται τὴν προφητικὴν ἐνέργειαν τοῦ θεοῦ, δηλαδὴ αἱ πλέον ὑστερικαί, κατόπιν ὅμως ἐθεωρήθη ὀρθὸν νὰ χρησιμο-

ποιούνται γυναίκες υπερβάσαι τὸ 50ὸν ἔτος τῆς ἡλικίας των.

Εἰς τὸ Ἱερὸν τῶν Δελφῶν ὑπῆρχον πάντοτε τρεῖς Πυθίαι. Ὡς πρώτη τρίαυτη ὑπηρετήσασα εἰς τὸ Μαντεῖον φέρεται ἡ Φημονή, ἥτις διωρίσθη ὑπὸ τοῦ ἰδίου τοῦ Ἀπόλλωνος, ἄλλη δέ, πολὺ ἀργότερον ἡ Βοιώ, ποιήτρια, ἥτις συνέθεσε καὶ τὸν πρῶτον εἰς τὸν Ἀπόλλωνα ὕμνον, τοῦ ὁποῖου σώζονται ὀλίγοι στίχοι, τοὺς ὁποίους ἔχει τολήσει ὁ ἐκ Λεβαδείας διακεκριμένος λόγιος κ. Ἰωάν. Γιαννουτσος, τέως Γυμνασιάρχης.

110· ΑΣΚΛΗΠΙΟΣ.—ΥΓΙΕΙΑ

Ὁ Ἀσκληπιὸς ἐθεωρεῖτο ὁ Θεός, πρὸς τὸν ὅποιον οἱ ἄνθρωποι ἤρχοντο νὰ ζητήσωσι τὴν ἀνακούφισιν τῶν πόνων των καὶ τὴν θεραπείαν τῶν ἀσθενειῶν των, ἀπεκάλουν δὲ αὐτὸν «Θεὸν Σωτῆρα», διότι ἦτο θεῖος Ἰατρός. Οὗτος ἦτο υἱὸς τοῦ Ἀπόλλωνος καὶ μητέρα κατὰ μίαν ἐκδοχὴν εἶχε τὴν Κορωνίδα, κατ' ἄλλην δὲ τὴν Ἀρσινόην, ἥτις εἶχεν ἀδελφάς τὰς θεότητας τοῦ φωτός, ὀνομαζομένας Ἰλαεῖρα καὶ Φοῖβη, αἵτινες ἠρπάγησαν ἀπὸ τοῦ Διοσκούρου.

Ὡς σύμβολα ἀναγνωρίσεως εἶχεν ὁ Ἀσκληπιὸς τὸν ὄφιν, ζῶον προφητικόν, τὴν ράβδον, ἥτις χρησιμεύει ὡς στήριγμα εἰς τὸν φέροντα τὴν βοήθειαν Ἰατρὸν κατὰ τὴν πορείαν του, καὶ τὸ πλήρες σωτηρίου ποτοῦ κύπελλον.

Λόγω τοῦ ὅτι θὰ ἴδωμεν κατωτέρω, ὅτι εἰς τὸ ἄλλος τοῦ Τροφωνίου ὑπῆρχον ἀγάλματα ὄρθια, εἰς τὰ σκῆπτρα τῶν ὁποίων εἶχον περιτυλιχθῆ δράκοντες (ὄφεις) καὶ ἐντεῦθεν ὑπετίθετο, ὅτι ἀνήκουν ταῦτα εἰς τὸν Ἀσκληπιὸν ὡς ἐκ τῆς ὑπάρξεως τοῦ συμβόλου αὐτοῦ, ἦτοι τῶν δρακόντων, σημειοῦμεν, ὅτι καὶ εἰς τὸν Τροφώνιον εἶχον ἀφιερῶθῃ ὡς σύμβολον οἱ δράκοντες (ὄφεις).

Ὡς θεότης παρουσιάζετο καὶ ἡ Ὑγεία, τῆς ὁποίας

ὕπηρχε ναὸς εἰς τὴν Ἐπίδαυρον, ἔνθα ὕπηρχε τὸ Ἱερὸν τοῦ Ἀσκληπιοῦ καὶ ἐθεωρεῖτο ἡ περιφέρεια τῆς Ἐπιδάουρου ὡς ἱερός χώρος τοῦ Ἀσκληπιοῦ.

Περὶ τῆς γεννήσεως καὶ τοῦ θανάτου τοῦ Ἀσκληπιοῦ διηγούνται τὰ ἑξῆς :

Ἐνῶ ἡ μητέρα του Κορωνίς ἔφερεν εἰσέτι αὐτὸν εἰς τὴν κολίαν τῆς ἡγάπησε τὸν Ἴσχυον. Ὁ σύζυγός της Ἀπόλλων εἶχεν ἀναθέσει εἰς τινὰ κόρακα νὰ ἐπιβλέπη τὴν σύζυγόν του ταύτην, παρ' αὐτοῦ δὲ ἐπληροφορήθη τὰς ἀθεμίτους σχέσεις της μετὰ τοῦ ἐρωμένου της Ἰσχύου. Ὡς ἔμαθε ταύτας ὁ Ἀπόλλων τὰς ἀνεκοινώσεν εἰς τὴν ἀδελφὴν του Ἀρτέμιδα, τὴν ὁποῖαν διέταξε νὰ φονεύσῃ τὴν ἄπιστον Κορωνίδα. Πράγματι ἡ Ἀρτεμις παραλαμβάνει τὴν Κορωνίδα καὶ τὴν ρίπτει ἐπὶ τῆς πυρᾶς διὰ νὰ τὴν καύσῃ, καθ' ἣν στιγμὴν ὅμως τὸ σῶμα τῆς Κορωνίδος εὐρίσκειτο ἐπὶ τῆς πυρᾶς, σπεύδει ὁ σύζυγός της Ἀπόλλων καὶ ἀποσπᾷ ἐκ τῆς μητρικῆς της κοιλίας τὸ τέκνον του, ἦτοι τὸν Ἀσκληπιόν, ὃπερ μεταφέρει εἰς τὸ Πήλιον τῆς Θεσσαλίας καὶ τὸ παραδίδει εἰς τὸν Κένταυρον Χειρωνα, παρὰ τοῦ ὁποῖου ἀνετράφη καὶ συνάμα ἐδιδάχθη τὸ κунήγιον καὶ τὴν Ἱατρικὴν.

Ὅταν ὁ Ἀσκληπιὸς ἠνδρώθη ἔθαυματουργεῖ ὡς Ἱατρός. Ὁ Ἄδης ἐπληροφορήθη, ὅτι οὗτος ὄχι μόνον ἀσθενεῖς ἐθεράπευεν, ἀλλὰ καὶ νεκροὺς ἐπανέφερεν εἰς τὴν ζωὴν, οὕτως ὥστε ὁ Ἄδης νὰ χάνῃ μέρος ἀπὸ τὴν πελατεῖαν του. Τὴν τριαύτην τακτικὴν τοῦ Ἀσκληπιοῦ ἀναφέρει εἰς τὸν Δία καὶ ἐκφράζει κατὰ τοῦ Ἀσκληπιοῦ παράπονα. Ὁ Ζεὺς ἀμέσως διέταξε τοὺς Κύκλωπας καὶ κατεσκεύασαν κεραυνὸν καὶ δι' αὐτοῦ ἐκεραυνοβόλησε τὸν Ἀσκληπιόν. Κατ' ἄλλην παράδοσιν ὁ Ζεὺς ἀνησύχησεν ἐκ τῆς ἰκανότητος τοῦ Ἀσκληπιοῦ ν' ἀνασταίνη νεκροὺς καὶ μὴ ἐπιθυμῶν ν' ἀπαλλαγῶν οἱ ἄνθρωποι τοῦ θανάτου προέβη διὰ τοῦ ἀνωτέρω μέσου εἰς τὸν φόνον τοῦ Ἀσκληπιοῦ.

Ὁ πατήρ Ἀπόλλων μόλις ἐπληροφορήθη τὸν φόνον τοῦ υἱοῦ του καὶ τὸν τρόπον τοῦ φόνου σπεύδει καὶ ἐκδικούμενος τὸν θάνατον τοῦ Ἀσκληπιοῦ του φονεύει τοὺς Κύκλωπας, οἵτινες κατεσκεύασαν τὸν κεραυνόν. Λόγῳ τοῦ ἀδικήματος τούτου ὁ Ζεὺς ἐξεδίωξε τὸν Ἀπόλλωνα ἐκ τοῦ Ὀλύμπου ἐπ' ἄρκετὸν χρόνον.

12^{ον} ΜΗΔΕΙΑ

Εἰς τὸ κατωτέρω κεφάλαιον «Μίδεια—Λεβιάδεια» γενήσεται λόγος περὶ τῆς πόλεως Μιδείας, τῆς ὁποίας τοὺς κατοίκους ὁ Λέβαδος κατεβίβασεν ἐκ τῆς εἰς ὑψηλὸν μέρος κειμένης πόλεως τῶν εἰς τὸ χθαμαλὸν καὶ ἀπετέλεσαν τοὺς πρώτους κατοίκους τῆς πόλεως Λεβαδείας.

Ὁ Πausανίας διηγεῖται, ὅτι τὸ ὄνομα τῆς πόλεως Μιδείας ἐδόθη πρὸς τιμὴν τῆς Μιδείας, τῆς μητρὸς τοῦ Ἀσπληδόνο, ὅστις ἦτο οἰκιστὴς μιᾶς ἀρχαιοτάτης πόλεως, φερούσης τὸ ὄνομά του.

Εἰς ἕτερον μέρος τοῦ ἔργου του ὁ Πausανίας γράφει, ὅτι ἡ Μίδεια αὕτη ἦτο νύμφη, ἡ ὁποία μετὰ τοῦ θεοῦ τῆς θαλάσσης Ποσειδῶνος ἐγέννησε τὸν ὡς εἴρηται Ἀσπληδόνα.

Πλὴν ὅμως τῆς Μιδείας ταύτης, ὑπῆρχε κατὰ τὴν μυθολογίαν καὶ ἡ φαρμακὴς Μήδεια, ἡ ὁποία λόγῳ τῶν ἐπινοηθέντων ὑπ' αὐτῆς μαγικῶν φαρμάκων κατέστη διάσημος. Αὕτη εἶχεν ἐφεύρει φάρμακον καὶ κατὰ τοῦ γήρατος καὶ κατὰ τοῦ θανάτου. Διὰ τὸ γῆρας εἶχεν ἀνεύρει πυρίαν, διὰ τῆς ὁποίας «τοὺς πρεσβυτέρους νέους ἐποίει» καὶ «πρῶτη τοιοῦτον—ἄνθος—εὔρε, δυνάμενον καὶ λευκάς ποιῆσαι τὰς τρίχας καὶ μελαίνας». Αὕτη ἠγάπησε τὸν Ἀργοναύτην Ἰάσωνα, μετὰ τοῦ ὁποίου ἤρπασαν τὸ χρυσοῦν δέρας. Μετὰ τινα χρόνον ἐνῶ ἔζων εὐδαιμόνως εἰς Κόρινθον ὁ Ἰάσων ἐγκατέλειψε τὴν Μήδειαν πρὸς χάριν τῆς Γλαύκης, τῆς θυγατρὸς τοῦ βασιλέως Κρέοντος, τὴν ὁποίαν καὶ ἐνουμφεύθη. Ἡ Μήδεια τότε ἐκδικουμένη

ἀποστέλλει πρὸς τὴν ἀντίζηλόν της πέπλον ἐκ τοῦ ὁποίου ἐξήρχοντο φλόγες, αἵτινες καὶ κατέκαυσαν τὴν Γλαύκην. Συγχρόνως φονεύει τὰ μετὰ τοῦ Ἰάσωνος τέκνα της, ὀνόματι Μέρμερον καὶ Φέρητα. Μετὰ τὰ φρικώδη ταῦτα ἐγκλήματα μεταβαίνει εἰς τὰς Ἀθήνας καὶ νυμφεύεται τὸν πατέρα τοῦ γνωστοῦ φονέως τοῦ Μινωταύρου τῆς Κρήτης Θησέως ὀνόματι Αἰγία, ὅστις ὅμως μετὰ τινα χρόνον τὴν ἐξεδιώξεν. Ὅταν ἀπέθανεν αὕτη δὲν κατήλθεν εἰς τὸν τάφον, ἀλλ' ἔμεινεν ἀθάνατος καὶ ἔζη εἰς τὰ Ἥλύσια μετὰ τοῦ Ἀχιλλέως, τοῦ ὁποίου κατόπιν ἐγένετο σύζυγος.

Βάσει τῶν ἀνωτέρω ἐκτεθέντων ἔχομεν δύο γυναῖκας, αἵτινες ἔφερον τὸ ἴδιον ὄνομα, μὲ τὴν διαφοράν ὅμως ὅτι τῆς μιᾶς ἡ πρώτη συλλαβὴ τοῦ ὀνόματός της γράφεται μὲ *ι*, ἐνῶ τῆς ἑτέρας μὲ *η*, ὡς ἐπίσης ἡ μία κατὰ τὸν Πausanίαν ἦτο νύμφη, ἡ δ' ἑτέρα κατὰ τὴν μυθολογίαν διάσημος φαρμακεύτρια. Ἐπομένως ἐρωτᾶται, πρὸς τιμὴν τίνος τῶν δύο τούτων γυναικῶν ὠνομάσθη ἡ ἀρχαία πόλις Μίδεια ;

Καθ' ἡμᾶς οὐδεμία ἀμφιβολία μένει, ὅτι τὸ ὄνομα ἐδόθη πρὸς τιμὴν τῆς νύμφης Μιδείας καὶ τοῦτο ἀφ' ἑνὸς μὲν διότι ὁ Pausanίας καὶ ὁ Ὅμηρος γράφουσι μὲ *ι* τὴν πρώτην συλλαβὴν τοῦ ὀνόματός της καὶ ἀφ' ἑτέρου καὶ οἱ δύο εἰς διάφορα μέρη τῶν ἔργων των ὅταν ὁμιλῶσι περὶ τῆς φαρμακευτρίας Μηδείας γράφουσι τὴν συλλαβὴν ταύτην μὲ *η*. Ἐπὶ πλέον δὲ ὁ Pausanίας ἐγνωρίζε τὴν ὑπαρξίν τῆς φαρμακευτρίας Μηδείας καὶ συνεπῶς ἐὰν ἐπρόκειτο περὶ ταύτης θά μετεχειρίζετο ἄλλας ἐνδεικτικὰς περὶ αὐτῆς φράσεις εἰς τὴν διήγησίν του καὶ ὄχι ἀπλῶς μόνον ὅτι «ὠνομάζετο Μίδεια ἀπὸ τῆς Ἀσπληδόνης μητρὸς». Ὅμοίως καὶ ὁ Στράβων τὸ ὄνομα τῆς πόλεως ταύτης γράφει ὡς καὶ οἱ ἀνωτέρω, ἦτοι μὲ *ι* τὴν πρώτην συλλαβὴν.

13-η ΑΤΑΛΑΝΤΗ

Ἡ Ἀταλάντη θεωρεῖται κόρη τοῦ Βοιωτοῦ καὶ κατ' ἄλλους τοῦ Ἀρκάδος Ἰάσου. Εἰς τὴν Ἀρκαδίαν καὶ Βοιωτίαν ὑπῆρχε μῦθος, ὅτι αὕτη ἔζη εἰς τὰς ἐρημίας ὀπλισμένη καὶ διώκουσα τὰ ἄγρ.α ζῶα ἀνά τὰ ὄρη καὶ τὰς κοιλάδας, κτυπῶσα διὰ τοῦ ἀκοντίου τοὺς βράχους, ἐκ τῶν ὁποίων ἀμέσως ἀνέβλυζεν ὡραία πηγὴ παγωμένου ὕδατος διὰ τοῦ ὁποίου ἔσβυνε τὴν δίψαν τῆς. Τὸ τέλος τῆς Ἀταλάντης ἦτο νὰ μεταμορφωθῇ εἰς λέαιναν, ὃ δὲ σύζυγός τῆς Μελανίων εἰς λέοντα λόγῳ τιμωρίας, ἐπιβληθείσης εἰς τὸ ζεῦγος τοῦτο ὑπὸ τῆς θεᾶς Δήμητρος διὰ τὸ ἀνοσιούργημα, ὅπερ ἐξετέλεσαν οὗτοι εἰς τὸ Ἱερὸν τῆς θεᾶς ταύτης.



ΜΙΔΕΙΑ - ΛΕΒΑΔΕΙΑ

Πρό τῆς κτίσεως τῆς Λεβαδείας ὑπῆρχεν ἐπὶ «Μετεώρου» κατὰ τὸν Πausανίαν, δηλαδὴ εἰς ὑψηλὸν μέρος, ἡ πόλις *Μίδεια*, ἣτις ἦτο ἀρχαιοτάτη καὶ ἔκειτο εἰς τινὰ τῶν πέριξ τῆς σημερινῆς πόλεως τῆς Λεβαδείας εὐρισκομένων λοφοσειρῶν, εἰς ποίαν ὁμῶς ἀκριβῶς ἀπόστασιν καὶ εἰς ποίαν τοποθεσίαν δὲν εἶναι γνωστόν, ὑποτίθεται ὁμῶς, ὅτι ἔκειτο εἰς τὸ Μ. Α. μέρος αὐτῆς.

Ἡ πόλις αὕτη ὠνομάσθη οὕτω πρὸς τιμὴν τῆς *Μίδειας*, τῆς μητρὸς τοῦ Ἀσπληδόνοιο, ἐὰν ὁμῶς πρόκειται περὶ τῆς γνωστῆς φαρμακευτρίας *Μηδείας*, τῆς ὁποίας ἡ πρώτη συλλαβὴ γράφεται μὲ *η*, ἐνῶ ἡ τῆς πόλεως μὲ *ι* καὶ περὶ τῆς ὁποίας ἐποιησάμεθα μνηεῖαν εἰς τὴν σελ. 22 ἢ περὶ ἄλλης προσωπικότητος τῆς ἐποχῆς ἐκείνης ἀμφισβητεῖται, πάντως ὅμῶς συμπεραίνεται ὑπὸ τινῶν, ὅτι πρόκειται περὶ τῆς Μηδείας, τῆς διασήμου κατὰ τὴν μυθολογίαν φαρμακίδος.

Εἰς τὴν πόλιν ταύτην μετέβη ἐξ Ἀθηνῶν ὁ *Λέβαδος*. Τίνος υἱὸς ἦτο οὗτος, ποῖον ἐπάγγελμα μετήρχeto, πότε καὶ διὰ τίνα αἰτίαν μετέβη εἰς τὴν Μίδειαν δὲν εἶναι γνωστόν, μόνον ἐξηκριβώθη, ὅτι ἡ σύζυγός του ὠνομάζετο Λαονίκη. Ὁ Λέβαδος ἐπέτυχεν ἵνα οἱ κάτοικοι τῆς Μίδειας κατέλθωσιν εἰς τὸ χθαμαλὸν μέρος καὶ νὰ κτίσωσιν ἑτέραν πόλιν, ἣτις ὠνομάσθη *Λεβάδεια*, λαβοῦσα τὸ ὄνομα τῆς τοῦτο ἐκ τοῦ ὀνόματος τοῦ ἐν λόγῳ οἰκιστοῦ τῆς Λεβάδου. Κατὰ ποίαν ἐποχὴν ἡ Λεβάδεια ἐκτίσθη δὲν ἐξηκριβώθη, ὑποτίθεται ὁμῶς ὅτι ἐκτίσθη πρὸ τοῦ Τρωϊκοῦ πολέμου, καίτοι κατὰ τὸν Ὅμηρον εἰς τὴν Ἑκστρατεῖαν

τῆς Τροίας συμμετέσχε μετὰ τῶν ἄλλων πόλεων τῆς Βοιωτίας ἢ πόλις Μίδεια, ἀποστείλασα πλοῖα καὶ στρατόν. Ἡ ἐκδοχὴ τῆς κτίσεως τῆς Λεβαθείας πρὸ τοῦ Τρωϊκοῦ πολέμου καθίσταται βásiμος ἐὰν ληθῆ ὑπ' ὄψει ἀφ' ἑνὸς μὲν, ὅτι ὁ Παισανίας βεβαιοῖ, ὅτι ὁ Ὀμηρος ἐγνώριζε τὴν ὕπαρξιν τῆς Λεβαθείας, ἀλλὰ μετεχειρίσθη κατὰ τὴν περιγραφὴν τῆς ἐκστρατείας τῆς Τροίας τὸ ἀρχαῖον ὄνομα τῆς πόλεως τῶν πρώτων κατοίκων τῆς, ἧτοι τῆς Μιδείας, ὡς εἴπομεν ἀνωτέρω, ἀφ' ἑτέρου δὲ εἰς τὸ ἐν Λεβαθείᾳ Ἄλσος τοῦ Τροφωνίου, ὡς θὰ ἴδωμεν κατωτέρω, ὑπῆρχε μνήμα τοῦ Ἄρκεσιλάου, ἐντὸς τοῦ ὁποῦ εἶχον τοποθετηθῆ τὰ ἐκ τῆς Τροίας μεταφερθέντα ὄστα του. Ἐπομένως, ὅταν ἔληξεν ὁ Τρωϊκὸς πόλεμος καὶ ἐπανῆλθον ἐκ τῆς Τροίας οἱ ἐπιζήσαντες Ἕλληνες εἰς τὰς πατρίδας των μετεφέρθησαν ὑπὸ τοῦ Λυῖτου τὰ ὄστα (ἢ κόνις αὐτῶν) τοῦ Ἄρκεσιλάου καὶ ἐτοποθετήθησαν εἰς τὸ εἰρημένον μνήμα. Ἄρα ὑπῆρχεν ἡ Λεβάδεια τότε καὶ τὸ Ἄλσος τοῦ Τροφωνίου.

Ἐπὶ πλέον λέγεται ὑπὸ τοῦ Στράβωνος, ὅτι ἡ πόλις Μίδεια κατεστράφη ἐκ πλημμύρας τῆς λίμνης, ἀλλὰ καὶ τοῦτο δὲν εἶναι βásiμον, διότι κατὰ τὴν διήγησιν τοῦ Παισανίου, ἡ Μίδεια ὑπῆρχεν ὅταν ἦλθεν εἰς αὐτὴν ὁ Λέβαδος καὶ αὐτῆς τῆς πόλεως τοὺς κατοίκους ἐπεισε καὶ κατήλθον ἐκ τοῦ ὑψηλοῦ μέρους εἰς τὸ χθαμαλὸν τοιοῦτον καὶ ἔκτισαν τὴν νέαν πόλιν Λεβάδειαν.

Σὺν τῷ χρόνῳ ἡ νεαρὰ πόλις Λεβάδεια κατέστη διακεκριμένη καὶ λίαν εὐδαίμων, ἐστολιζέτο δὲ διὰ καλλιτεχνικῶν οἰκοδομημάτων, Ναῶν, Ἱερῶν κλπ. καὶ συγκατελέγετο μεταξὺ τῶν καλλιτέρων τῆς ἐποχῆς ἐκείνης Ἑλληνικῶν πόλεων, ὡς μαρτυρεῖ ὁ Παισανίας διὰ τῶν φράσεων *«κεκόσμηται μὲν δὴ τὰ ἄλλα σφίσιν ἢ πόλις ὁμοίως τοῖς Ἕλλήνων μάλιστα εὐδαίμοσι»*.

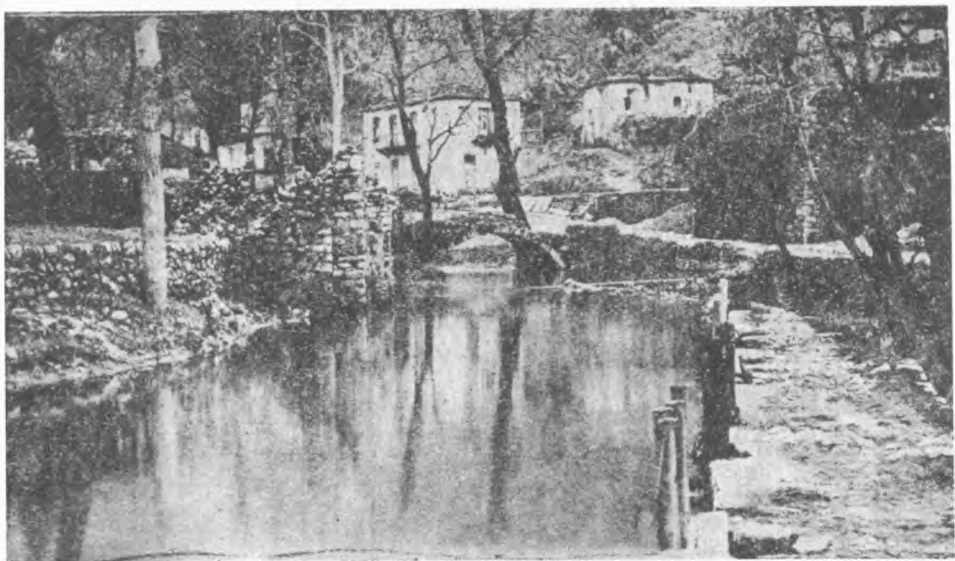
Μεγίστην κίνησιν εἰς τὴν Λεβάδειαν ἔδιδε καὶ τὸ λειτουργοῦν Μαντεῖον τοῦ Τροφωνίου Διός, τὸ ὁποῖον εἶχεν

ἐπισκέπτας ἐξ ὄλων τῶν τότε Ἑλληνικῶν πόλεων διασημους καὶ ἀσημους, πολιτικούς, ἥρωας, φιλοσόφους, συγγραφεῖς κλπ. διότι, ὡς εἴπομεν προηγουμένως, πλὴν τῶν χρησμῶν ἐζητοῦντο παρὰ τοῦ πνεύματος τοῦ Τροφωνίου καὶ φιλοσοφικαὶ θεωρίαι ἐπὶ διαφόρων ζητημάτων.

Τὴν Λεβάδειαν διεχώριζεν ἀπὸ τοῦ Ἄλσους τοῦ Τροφωνίου ὁ ποταμὸς «*Ἐρκυν.*», περὶ τοῦ ὁποίου θὰ ὁμιλήσωμεν κατωτέρω, καὶ λόγῳ τῆς ἐν γένει τοποθεσίας της, οἷα σχεδὸν εἶναι καὶ σήμερον, ἦτο καὶ λίαν ρωμαντικὴ πόλις.

Πλησίον τῆς Λεβαδειας πλὴν τῶν ὄρεων καὶ λοφοσειρῶν ὑπῆρχον καὶ δασώδεις ἐκτάσεις, αἵτινες ἔδιδον ἰδιαιτέραν αἴγλην εἰς τὴν τοποθεσίαν αὐτῆς. Εἰς τὰ πρὸς τὴν ἀρχαίαν Δαυλίδα ὄρια αὐτῆς ὑπῆρχον τοσαύτης ὠραιότητος δασικαὶ ἐκτάσεις, ὥστε ἡ φαντασία τῶν ἀρχαίων ἐδημιούργησε τὸν ἀκόλουθον ὑπέροχον μῦθον περὶ τῆς εἰς αὐτὰς γενέσεως καὶ ἐμφανίσεως εἰς τὴν ζωὴν τῶν ἀγαπημένων εἰς τὸν ἄνθρωπον πτηνῶν Ἄηθόνορος καὶ Χελιδόνορος :

Ὁ Βασιλεὺς τῶν Ἀθηνῶν Πανδίων, πολεμῶν ἐναντίον τῶν Θηβῶν ἔτυχε τῆς βοηθείας τοῦ Τηρέως, βασιλέως τῆς Θράκης καὶ υἱοῦ τοῦ Ἄρεως καὶ τῆς νύμφης Βυστωνίδος, καὶ χάρις τῆς βοηθείας αὐτοῦ ἐξῆλθεν ὁ Πανδίων νικητῆς. Εἰς ἀνταμοιβὴν τῆς παρυσχεθείσης πρὸς αὐτὸν συνδρομῆς δίδει εἰς τὸν Τηρέα ὡς σύζυγον τὴν θυγατέρα του Πρόκνην, μεθ' ἧς ὁ Τηρεὺς ἀπέκτησεν ἐν ἄρρεν τέκνον, ὅπερ ὠνομάσθη Ἴτυς. Μετὰ τινὰ καιρὸν ὁ Τηρεὺς ἐράται μανιωδῶς τῆς ἀδελφῆς τῆς συζύγου του Πρόκνης ὀνόματι Φιλομήλας, ἀλλὰ παρὰ τὰς ἐπιμόνους προσπάθειάς του αὕτη ἀρνεῖται νὰ ὑποκύψῃ εἰς τὰς ἀθεμίτους θελήσεις του. Ὁ Τηρεὺς ὁμως δὲν δειλιᾷ ἐκ τῶν τοιοῦτων ἀρνήσεων της καὶ ἡμέραν τινὰ μεταχειρισθεὶς βίαια μέσα κατὰ τῆς Φιλομήλας ἐπέτυχε νὰ διαφθεῖρῃ αὐτὴν καὶ διὰ νὰ μὴ προδόσῃ αὕτη τὸ πάθημέ



Ο ΠΟΤΑΜΟΣ ΕΡΚΥΝΑ ΩΣ ΕΙΝΑΙ ΣΗΜΕΡΟΝ

της ἀποκόπτει τὴν γλῶσσαν της. Μετὰ τὴν τοιαύτην καταστροφὴν της ἡ Φιλομήλα κατορθώνει ν' ἀνακοινώσῃ τὰ συμβάντα εἰς τὴν ἀδελφὴν της Πρόκνην, κεντήσασα τὴν περιγραφὴν αὐτῶν ἐπὶ πέπλου, τὸν ὅποιον ἀπέστειλεν εἰς αὐτήν. Ἡ Πρόκνη μόλις ἐπληροφορήθη τὰ γεγονότα ἀποφασίζει ἀπὸ κοινοῦ μετὰ τῆς ἀτιμασθείσης ἀδελφῆς της νὰ ἐκδικηθῶσι τὸν διαφθορέα καὶ πρὸς τοῦτο φονεύει τὸ ἐκ τοῦ Τηρέως γεννηθὲν τέκνον της Ἴτυν, κόπτει αὐτὸ εἰς τεμάχια καὶ προσφέρει ταῦτα εἰς τὸν σύζυγόν της κατὰ τὸ γεῦμα ὡς φαγητὸν καὶ μεθ' ὃ παραλαμβάνει τὴν ἀδελφὴν της Φιλομήλαν καὶ φεύγει ἐκ τῆς οἰκίας της.

Ὁ Τηρεὺς μόλις ἀντελήφθη τὸ κακούργημα τοῦτο σπεύδει καὶ καταδιώκει τὰς δύο ἀδελφὰς μὲ γυμνὸν ξίφος ἢ πέλεκυν ἵνα συλλάβῃ καὶ φονεύσῃ ταύτας, μόλις ὁμως ἐπρόφθασε αὐτάς εἰς τὸ ὠραῖον δάσος τῆς *Δαυλίδος—Λεβάδειαι*», περὶ τοῦ ὁποίου εἶπομεν ἀνωτέρω, ἐπενέβη θεότις τις καὶ πρὸς τιμωρίαν καὶ τῶν τριῶν προσώπων διὰ τὰ ἐγκλήματα τῶν μετεμόρφωσε τὸν μὲν *Τηρέα* εἰς *Ἐποπα* (Τσαλαπετεινόν), τὴν *Πρόκνην* εἰς *Ἀηδόνα* καὶ τὴν ἄνευ γλώσσης *Φιλομήλαν* εἰς *Χελιδόνα*.

Περὶ τοῦ μύθου τούτου ὁ τραγωδὸς τῆς ἀρχαιότητος Σοφοκλῆς ἔχει γράψῃ τραγωδίαν ὑπὸ τὴν ὄνομασίαν «Τηρεὺς», ὁ δὲ τῆς ἐποχῆς ἐκείνης ποιητῆς καὶ κωμωδιογράφου Ἀριστοφάνης εἰς τὸ ἔργον του «Αἱ Ὀρνιθες», ὅπερ ἔχει ἐμμέτρως μεταφράσει ὁ ἀείμνηστος Πολύβιος Δημητρακόπουλος, ἔχει γράψῃ τὸν ἀκόλουθον μονόλογον τοῦ Ἐποπος (τσαλαπετεινοῦ, δηλ. τοῦ Τηρέως) πρὸς τὴν ἀηδόνα, ἰστάμενος πρὸ θάμνων, εἰς τοὺς ὁποίους ὑποθέτει, ὅτι εὐρίσκεται ἡ Ἀηδὼν (ἢ σύζυγός του Πρόκνη):

*«Παῦσε τὸν ὕπνο σύντροφε ἀπὸ παληοῦς καιροῦ;
καὶ χύσε ἤχους ἀπὸ ὕμνους ἱεροῦς,
ποῦ μὲ τὸ θεῖο σου τὸ στόμα
τὸν Ἴτυν τὸν πολὺκλαυστο θρηγεῖς ἀκόμα,*

τὸν ἴτυ τὸν δικό μου καὶ δικό σου,
 καὶ μὲ τὸ ράμφος τὸ ξανθό σου
 τὸν κλαῖς γλυκὰ
 μὲ μοιρολόγια ἄρμονικά.
 Μέσ' ἀπὸ τὰ πυκνόφυλλα πουρνάρια
 στοὺς θρόνου, τοῦ Διὸς
 ὑψώνει' ἡ φωνή σου ἡ καθάρεια
 κί' ὁ χρυσομάλλης Φοῖβος ὁ θεὸς
 στοῦ; θρήνους τοὺς λυπητεροὺς
 μ' ἄλλο τραγοῦδι ἀπαντιᾷ, καὶ στένει
 μὲ τῆ χρυσοῦ τῆ λύρα του τὴν λεφαντοδεμένη
 Θεῶν χορούς'
 καὶ τότ' ἀντιφωνεῖ
 ἀπὸ τὰ στόματά τους τὰ αἰώνια
 κοινὰ τραγοῦδια καὶ ἑναρμόνια
 ἡ θεία τῶν Θεῶν φωνή.»

Ἡ Λεβάδεια μετεῖχε τῆς Βοιωτικῆς ὁμοσπονδίας, εἰς τὴν ὁποίαν μετεῖχον διάφοροι πόλεις τῆς Βοιωτίας, ἦτοι ὁ Ὀρχομενός, ἡ Κορώνεια, ἡ Ἀλίαρτος, ἡ Ἀσπληδών, αἱ Θῆβαι, αἱ Θεσπιαί, ἡ Τανάγρα καὶ ἄλλαι.

Οἱ ἄρχοντες τῶν πόλεων τούτων, ἐπικαλούμενοι **Βοιωτάρχαι**, συνήρχοντο κατὰ διάφορα χρονικά διαστήματα πλησίον τῆς Κορωνείας εἰς κοινόν συνέδριον, ὅπερ ἐκαλεῖτο «**Παμβοιωτία**» καὶ συνεσκέπτοντο καὶ ἀπεφάσιζον ἐπὶ τῶν ἀφωρωσῶν τὰς πόλεις τῶν ὑποθέσεων καὶ γενικῶς τῆς ὁμοσπονδίας τῶν, δηλονότι το συνέδριον τοῦτο ἦτο παρεμφερές πρὸς τὴν σημερινὴν Κοινωνίαν τῶν Ἑθνῶν.

Εἰς πάντας τοὺς τότε γενομένους πολέμους, ἦτοι κατὰ τῶν Ἀθηναίων, τῶν Λακεδαιμονίων, τῶν Περσῶν, τῶν Μακεδόνων κ.λ.π. συμμετέσχεν ἡ Λεβάδεια ὡς σύμμαχος διαφόρων Βοιωτικῶν πόλεων, ὧν ὅμως ἡ διήγησις δὲν εἶναι ἡμέτερον ἔργον.

Πλησιέστεραι γειτονικαί πρὸς τὴν Λεβάδειαν μεγάλαι

πόλεις τῆς ἐποχῆς ἐκείνης ἦσαν ἡ Κορώνεια (ἀπόστασις 2.30' ὠρῶν), ἡ Χαϊρώνεια (ἀπόστασις 2 ὠρῶν), ὁ Ὀρχομενός, ἦτοι τὸ κράτος τῶν Μινύων, (ἀπόστασις 2 ὠρῶν) καὶ ἡ Δαυλις (ἀπόστασις 3 ὠρῶν).

Ἡ Λεβάδεια συνωρεύετο μὲ τὺς Φωκεῖς, κειμένη δὲ εἰς εὐφορον πεδιάδα εἶχε καὶ πλουσίαν γεωργικὴν παραγωγὴν. Ἐπ' ἀρκετοὺς χρόνους εἶχεν ὡς πολίτευμα τὸ «*Ὀλιγαρχικόν*» ὅπερ καὶ τινες ἕτεροι πόλεις τῆς Βοιωτίας εἶχον.

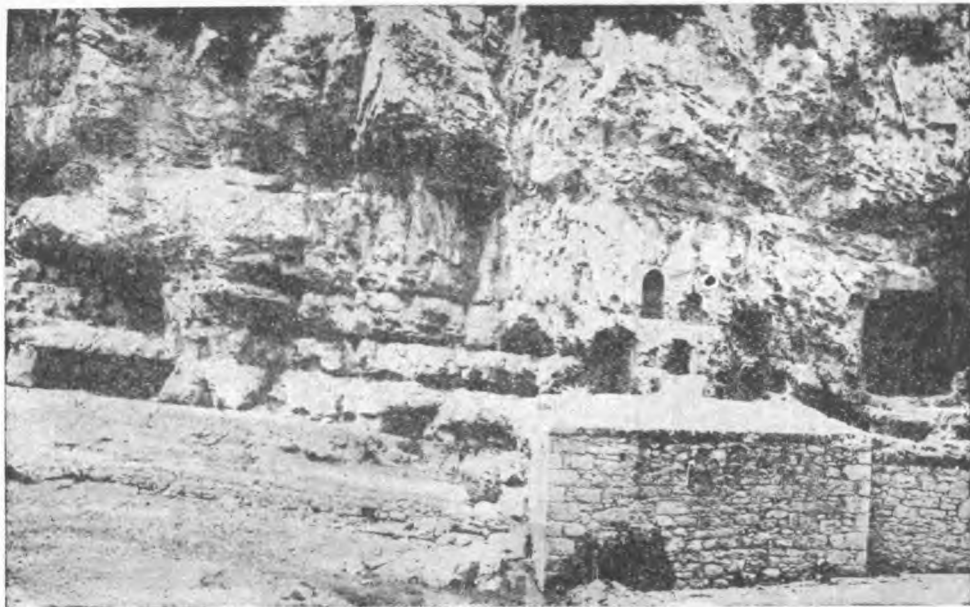
Α Λ Σ Ο Σ Τ Ρ Ο Φ Ω Ν Ι Ο Υ

Ε Ρ Κ Υ Ν Α

Ι Ε Ρ Ο Σ Χ Ω Ρ Ο Σ Τ Ο Υ Μ Α Ν Τ Ε Ι Ο Υ

Εἰς τὴν περιφέρειαν τῆς σημερινῆς τοποθεσίας «*Κρύα*» τῆς πόλεως *Λεβαδείας* καὶ κατὰ συνέχειαν πρὸς τὸ βόρειον μέρος τῆς σημερινῆς πόλεως ὑπῆρχε τὸ «*Ἄλσος τοῦ Τροφωνίου*», ἀκριβῶς δὲ εἰς τὴν τοποθεσίαν «*Κρύα*» ὑπῆρχον αἱ πηγαὶ τοῦ ποταμοῦ «*Ἐρκύνα*», ὅστις καὶ σήμερον πηγάζων ἐκ τῆς τοποθεσίας ταύτης φέρει τὸ αὐτὸ ἀρχαιότατον ὄνομα καὶ διέρχεται διὰ μέσου τῆς πόλεως *Λεβαδείας*, ἀποτελούντων τῶν ὑδάτων του κινητήριον δύναμιν εἰς πλεῖστα ὅσα ἐργοστάσια νημάτων, ὑφαντουργείων, ἔκκοκκιστικῶν μηχανῶν καὶ ἀλευρομύλων καὶ συντελούντων συνάμα καὶ εἰς ἄρδευσιν τῶν ἀγροτικῶν κτημάτων τῆς περιφέρειας τῆς πόλεως *Λεβαδείας*.

Πέριξ τῆς τοποθεσίας «*Κρύα*» ὑψοῦνται κατὰ συνέχειαν ἀπὸ τὸ Ἀνατολικόν, Μεσημβρινόν καὶ Δυτικόν μέρος αὐτῆς λοφοσειραὶ, αἵτινες σχηματίζουν ἐν ἡμικύκλιον ἐντὸς τοῦ κοιλώματος τοῦ ὁποῖου ὑπάρχουσιν αἱ ὡς εἴρηται πηγαὶ τῆς Ἐρκύνης καὶ τὰ σωζόμενα μέχρι σήμερον βᾶθρα ἀγαλμάτων. Τὸ μέρος τοῦτο εἶναι λιαν ρωμαντικόν καὶ ἔχει θεᾶν ὑπέροχον καὶ ἀγριωπὴν. Βεβαίως κατὰ τὴν



ΛΕΙΨΑΝΑ ΤΟΥ ΑΛΣΟΥΣ ΚΑΙ ΤΟΥ ΜΑΝΤΕΙΟΥ ΤΡΟΦΩΝΙΟΥ. ΔΙΑΚΡΙΝΟΝΤΑΙ ΤΟ ΟΙΚΗΜΑ ΑΓΑΘΟΥ ΔΑΙΜΟΝΟΣ ΚΑΙ ΑΓΑΘΗΣ ΤΥΧΗΣ, ΤΟ ΑΝΤΡΟΝ ΤΩΝ ΠΗΓΩΝ ΤΗΣ ΕΡΚΥΝΗΣ, ΤΑ ΑΝΤΡΑ ΠΗΓΩΝ ΛΗΘΗΣ ΚΑΙ ΜΗΗΜΟΣΥΝΗΣ ΚΑΙ ΔΙΑΦΟΡΑ ΒΑΘΡΑ ΑΓΑΛΜΑΤΩΝ.

ἀρχαιότητα θά υπέστη γεωλογικὰς μεταβολὰς ἐκ σεισμῶν, ἠφαιστειῶν κ.λ.π. καὶ συνεπῶς τὰ περίε αὐτοῦ ὕψων λοφοσειρῶν θά υπέστησαν καὶ ταῦτα μεταβολὰς, λαμβανομένης ὅμως ὑπ' ὄψει τῆς σημερινῆς εἰκόνας του φαντάζεται τις ὁποῖαν κατὰ τὴν ἀρχαιότητα εὐχάριστον αἴσθησιν θά ἔκαμνε καὶ ὁποῖον σεβασμὸν εἰς τοὺς ἐπισκεπτομένους αὐτό.

Εἰς τὴν τοποθεσίαν ταύτην ὑπῆρχε τὸ *"Ἄλσος τοῦ Τροφωνίου* καὶ ὁ ποταμὸς *"Ἐρκυνα* εἰς τὴν ὄχθην τοῦ ὁποῖου ὑπῆρχε Νάος, ἀφιερωμένος εἰς τὴν *"Ἐρκυναν*, ἣτις εἰκονίζεται ὡς παρθένος κρατοῦσα εἰς τὰς χεῖρας τῆς χῆναν. Ἡ γένεσις τοῦ ποταμοῦ τούτου ὀφείλεται εἰς τὸν ἀκόλουθον μῦθον: Ἡ Ἐρκυνα, ἣτις ὑποτίθεται, ὅτι ἦτο μία ἐκ τῶν πολλῶν τῆς μυθολογίας Νυμφῶν καὶ ἡ *Κόρη (Περσεφόνη)*, περὶ τῆς ὁποίας ὠμιλήσαμεν εἰς τὴν σελ. 10) ἡμέραν τινὰ ἔπαιζον εἰς τὸ ἀνωτέρω περιγραφέν τοπεῖον. Ἡ Ἐρκυνα ἐκράτει εἰς τὰς χεῖρας τῆς ἓνα χῆνα μὲ τὸν ὁποῖον ἔπαιζον αἱ δύο φίλαι. Κατὰ τὴν διάρκειαν ὅμως τοῦ παιγνιδίου των ἐπέταξεν ἐκ τῶν χειρῶν τῆς Ἐρκύνης ὁ χῆν καὶ φεύγων ἐκρίβη κάτωθι ἐνὸς παμμεγίστου λίθου, εὐρισκομένου ἐντὸς ἐκεῖ πλησίον ὑπάρχοντος σπηλαίου (*"Ἄντρου*). Ἡ Κόρη (Περσεφόνη) ἔτρεξε νὰ παραλάβῃ τὸν διαφυγόντα χῆνα καὶ ἀφοῦ εἰσῆλθεν εἰς τὸ Ἄντρον ἐσήκωσε τὸν λίθον, κάτωθι τοῦ ὁποῖου εἶχε κρυβῆ ὁ χῆν, ἀλλὰ μόλις ἐκινήθη ὁ λίθος ἐξέρρευσεν ἀμέσως ἐκ τοῦ κάτωθι αὐτοῦ εὐρισκομένου ἐδάφους ἄφθονον ὕδωρ, ἐκ τοῦ ὁποῖου παρήχθη ὁ ποταμὸς, ὁ ὁποῖος ἔλαβε τὸ ὄνομα τῆς Ἐρκύνης, εἰς τὴν ὁποῖαν ἀνήκεν ὁ χῆν.

Ὁ ποταμὸς οὗτος κατὰ τὴν ἐποχὴν τῆς λειτουργίας τοῦ Μαντείου ἐθεωρεῖτο ἀφ' ἐνὸς Ἱεροῦ λόγῳ τῆς αὐτομάτου γενέσεώς του καὶ ἀφ' ἑτέρου μυστηριώδους, διότι αἱ πηγαὶ του ἐσχηματίζοντο ἐντὸς τοῦ προηγουμένως ἀναφερθέντος Ἄντρου καὶ ἦσαν ἀφανεῖς. Τὸ ὕδωρ τοῦ ποταμοῦ τούτου ἦτο *ψυζρόν* καὶ λόγῳ τῆς ιδιότητός του ταῦ-

της ὁ μέλλων νά λάβῃ χρησμόν εἰς τὸ Μαντεῖον ἔπαιρνε *ψυχρὸν λουτρὸν* εἰς τὸν ποταμὸν αὐτόν, ὡς θά ἐκθέσωμεν κατωτέρω.

Ἐντὸς τοῦ σπηλαίου ("Αντροῦ) τοῦ ποταμοῦ τούτου ὑπῆρχον καὶ αἱ πηγαὶ καὶ δύο ἀγάλματα ὀρθά, εἰς τὰ σκῆπτρα τῶν ὁποίων περιετυλίσσοντο ὁμοιώματα δρακόντων (ὄφρων), ἐκ τῆς ὑπάρξεως τῶν ὁποίων ἠδύνατο νά ὑποτεθῆ, ὅτι ἐπρόκειτο περὶ ἀγαλμάτων τοῦ Ἄσκληπιοῦ καὶ τῆς Ὑγείας (ὄρα σελ. 19), διότι οἱ δράκοντες (ὄφεις) ἦσαν σύμβολα τοῦ Θεοῦ Ἄσκληπιοῦ, ἐν τούτοις ὁμῶς λαμβανομένης ὑπ' ὄψει τῆς τοποθεσίας, εἰς ἣν ταῦτα εὕρισκοντο (πηγαὶ Ἐρκύνης), τῆς λειτουργίας τοῦ Μαντείου καὶ τῶν ἀποδιδομένων εἰς τὸν Τροφώνιον ἰδιοτήτων τὰ ὡς εἴρηται ἀγάλματα ἀνήκουν εἰς αὐτόν καὶ εἰς τὴν Ἐρκυναν, διότι οἱ δράκοντες ἐνομίζετο, ὅτι ἦσαν ἐξ Ἰσοῦ ἱερά σύμβολα καὶ εἰς τὸν Ἄσκληπιὸν καὶ εἰς τὸν Τροφώνιον.

Εἰς τὸ ἄλσος τοῦτο ὑπῆρχε τὸ μνῆμα τοῦ φονευθέντος εἰς τὴν Τροίαν κατὰ τὸν Τρωϊκὸν πόλεμον Ἀρκεσιλάου, τοῦ ὁποίου τὰ ὀστᾶ μετέφερεν ἐκ Τροίας ὁ Λήϊτος.

Περιφανέστατα εἰς τὸ ἄλσος τοῦτο οἰκοδομήματα καὶ ἀγάλματα ἦσαν ὁ Ναὸς τοῦ Τροφώνιου, τὸ ἄγαλμα τοῦ Τροφώνιου, τὸ ὁποῖον εἶχε κατασκευάσει ὁ διάσημος τῆς ἀρχαιότητος γλύπτης Πραξιτέλης καὶ τὸ ὁποῖον εἶχε παράστασιν ὁμοιάζουσαν πρὸς ἄγαλμα Ἄσκληπιοῦ, περὶ οὗ εἵπομεν ἀνωτέρω, τὸ Ἱερὸν τῆς Δήμητρος, ὅπερ ὁμῶς ἐκάλουν τῆς Εὐρώπης, καὶ τὸ ἄγαλμα τοῦ Ὑετίου Διός, τὸ ὁποῖον εὕρισκετο εἰς τὸ ὑπαιθρον.

Πλὴν αὐτῶν ἐκ τῶν σφζομένων μέχρι σήμερον βᾶθρων ἀγαλμάτων ὑποτίθεται, ὅτι ὑπῆρχον καὶ ἕτερα τοιαῦτα ἄλλων θεοτήτων, Μουσῶν καὶ Νυμφῶν. Ἡ λατρεία τῶν Μουσῶν ὑπῆρχε καὶ εἰς τὴν Λεβαδείαν, διότι ἡ κατοικία αὐτῶν, ὄρος Λειβήθριον, εὕρισκετο πλησίον τῆς Λεβαδείας, ὡς κατωτέρω θά ἐκθέσωμεν, καὶ ἐπομένως

τὸ Ἴαλος τοῦ Τροφωνίου ἐστολίζετο καὶ μὲ ἀγάλματα αὐτῶν.

Ἔοσαύτως εἰς οἴκημα ἐντὸς τοῦ Ἴαλους ἐφυλάσσετο καὶ ἡ Ἄσπις τοῦ ἐκ Μεσσηνίας Ἡρώος **Ἀριστομένους**, ὅστις ἀπολέσας ταύτην ἀνεῦρεν εἰς τὸ Ἴαλος τοῦτο καὶ κατὰ συμβουλήν τῆς Πυθίας ἀνέθεσεν αὐτὴν εἰς τὸν Τροφώνιον. Αὕτη ἔφερεν εἰς τὴν πρόσοψιν εἰκόνα Ἄετοῦ, ἔχοντος ἀνοιγμένας τὰς πτέρυγὰς του ὡς νὰ ἦτο ἕτοιμος νὰ πετάξῃ.

Ὅταν ἐκ τοῦ Ἴαλους ἀνήρχετο τις ἐπὶ τοῦ Μαντείου καὶ ἐπ' αὐτοῦ ἐβάδιζεν ἐμπρὸς πρὸς τὸ ὄρος καὶ πρὶν ἢ συναντήσῃ τὸ Ἴαδυτον τοῦ Μαντείου (δηλαδὴ τὸ χρηστήριον, περὶ τοῦ ὁποίου θὰ ὁμιλήσωμεν κατωτέρω) συνήντα τὴν καλουμένην θύραν τῆς Κόρης (Περσεφόνης) καὶ τὸν Ναὸν τοῦ Διὸς Βασιλέως, ὁ ὁποῖος ὁμῶς εἶχε παραμείνει ἡμιτελής ἢ λόγῳ τοῦ μεγέθους του ἢ λόγῳ τῶν ἀλλεπαλλήλων πολέμων.

Ἐπίσης εἰς τὸν χώρον τοῦτον τοῦ Μαντείου ὑπῆρχε καὶ ἕτερος Ναός, ἐντὸς τοῦ ὁποίου εἶχον τοποθετηθῆ τὰ ἀγάλματα τοῦ Κρόνου, τῆς Ἡρας καὶ τοῦ Διὸς. Ἔοσαύτως ὑπῆρχεν ἐκεῖ καὶ Ἱερὸν τοῦ Ἀπόλλωνος.

Ἡ ὕπαρξις εἰς τὸν χώρον τοῦτον τοσοῦτων Ναῶν καὶ ἀγαλμάτων τῶν διαφόρων θεοτήτων τῆς ἐποχῆς ἐκείνης, ἐκάστη τῶν ὁποίων εἶχεν εἰδικὴν ἰδιότητα, ὡς ἐξεθέσαμεν εἰς τὴν σελ. 9, μαρτυρεῖ ὅτι ἐπρόκειτο περὶ ἐκτεταμένου Ἱεροῦ χώρου τοῦ Μαντείου, ὅστις λόγῳ τῆς συσσωρεύσεως τῶν τοιούτων καλλιτεχνικῶν ἀριστουργημάτων καὶ ἀρχιτεκτονικῶν ἰδρυμάτων ἐγέννα εἰς τὴν φαντασίαν τῶν ἐπισκεπτομένων αὐτὸν τὴν ἐντύπωσιν, ὅτι πράγματι ὁ Τροφώνιος ἦτο θεότης καὶ ὁ σεβασμὸς πρὸς αὐτὸν ἦτο ἐπιβεβλημένος.

ΤΟ ΑΔΥΤΟΝ ΤΟΥ ΜΑΝΤΕΙΟΥ

Ἐπί τοῦ ἀνωτέρω περιγραφέντος ἱεροῦ χώρου τοῦ Μαντείου ὑπῆρχε τὸ *Ἄδυτον (Χρηστήριον) τοῦ Μαντείου*, ἐντὸς τοῦ ὁποίου ἐδίδοντο οἱ χρησμοὶ εἰς τοὺς ζητοῦντας τοιοῦτους. Μέχρι σήμερον δὲν ἔχει ἐξακριβωθῆ ποῦ ἔκειτο τὸ τοιοῦτον Ἄδυτον καὶ συνεπῶς οὐδεμίαν πληροφορίαν περὶ τῆς τοποθεσίας αὐτοῦ δύναται νὰ γραφῆ. Κατ'ἀνάγκην ἐπομένως ἀρκούμεθα νὰ ἐκθέσωμεν πῶς περιγράφεται τοῦτο ὑπὸ τῶν συγγραφέων τῆς ἐποχῆς ἐκείνης.

Τὸ Ἄδυτον (χρηστήριον) τοῦ Μαντείου ἔκειτο *«ὑπὲρ τὸ ἄλλος ἐπὶ τοῦ ὄρους»* κατὰ τὸν Πausανίαν, *«κεῖται μεταξὺ τοῦ Ἐλικῶνος καὶ τῆς Χαιρωνείας, Κορωνείας πλησίον»* κατὰ τὸν Στράβωνα καὶ *«ὄραται δ' οὐκ ἐν τῷ Ἱερῷ, σμικρὸν δ' ἄνω τοῦ Ἱεροῦ ἐν γηλόφῳ»* κατὰ τὸν Φιλόστρατον. Ἐπομένως ἡ περιγραφή τῆς τοποθεσίας αὐτοῦ εἶναι ἀνιγματοῦδης.

Τοῦτο ἦτο ἐν οἰκοδόμημα θολωτὸν μικρῶν διαστάσεων, ὅπερ ἐστηρίζετο ἐπὶ λευκοῦ λίθου, ἐπὶ δὲ τοῦ περικλειομένου ὑπ' αὐτοῦ ἐδάφους ὑπῆρχε *«Χάσμα Γῆς»* ὄχι αὐτόματον, ὡς ἦτο τὸ «Στόμα Γῆς» τοῦ Μαντείου τῶν Δελφῶν, ἀλλὰ εἶχε κατασκευασθῆ μὲ ἀπόλυτον ἀκρίβειαν, μὲ τέχνην καὶ μὲ ἀρμονίαν.

Πέριξ τοῦ ἐν λόγῳ χάσματος ὑπῆρχε σιδηροῦν κυκλίδωμα, ἀποτελούμενον ἀπὸ ὀβελίσκου ἐκ χαλκοῦ. Εἰς τὸ θολωτὸν οἰκοδόμημα ὑπῆρχεν εἴσοδος καὶ ὁ μέλλων νὰ κατέλθῃ εἰς τὸν Τροφώνιον, δηλαδὴ νὰ εἰσέλθῃ ἐντὸς τοῦ χάσματος, εἰς τὸ ὁποῖον ἐδίδοντο οἱ χρησμοὶ καὶ ἐπιστεῦετο ὅτι εὐρίσκετο ἐκεῖ τὸ πνεῦμα τοῦ Τροφωνίου Διός, κατήρχετο ἐκ τοῦ θολωτοῦ οἰκοδομήματος εἰς τὸ ἐντὸς αὐτοῦ ὑπάρχον ἔδαφος, ἐπὶ τοῦ ὁποίου ὑπῆρχε τὸ χάσμα, διὰ κινητῆς στενῆς καὶ ἐλαφρᾶς κλίμακος, τὴν ὁποίαν προσεκόμιζον εἰς αὐτὸν οἱ Ἱερεῖς τοῦ Μαντείου. Ὅταν κατήρχετο εἰς τὸ ἔδαφος τοῦ θολωτοῦ οἰκοδομήμα-

τος ἴστατο πρὸ τοῦ χάσματος τῆς Γῆς, τὸ ὁποῖον περιεβαλλόν, ὡς ἀνωτέρω εἶπομεν, σιδηροὶ ὀβελίσκοι. Ἀπὸ ἐδῶ πλέον ἤρχιζον αἱ τρομεραὶ διατυπώσεις εἰς τὰς ὁποίας ὑπεβάλλοντο οἱ ἐπισκέπται τοῦ Τροφωνίου, διότι ἔπρεπε νὰ εἰσέλθωσιν εἰς τὴν ὀπήν τοῦ χάσματος διὰ νὰ κατέβωσι πλέον εἰς τὸν Τροφώνιον.

Ἡ κατάβασις αὕτη ἐγένετο διὰ τοῦ ἀκολουθοῦτος τρόπου :

Ὁ ἐπισκέπτης τοῦ Τροφωνίου ἀφοῦ ἔφθανε πρὸ τοῦ χάσματος ἐκλίνε τὸν ἑαυτὸν του ἐπὶ τοῦ ἐδάφους πρὸ τῆς ὀπῆς, κρατῶν εἰς τὰς χεῖρας του μάζας καμωμένας με μέλι, καὶ πρῶτον εἰσήγαγεν ἐντὸς τῆς ὀπῆς τὰ ἄκρα τῶν ποδῶν του καὶ ἔπειτα ἐπεχείρει ταχέως καὶ εἰσήρχοντο ἐντὸς αὐτῆς τὰ γόνατα τῶν ποδῶν του. Μόλις εἰσήρχοντο ταῦτα εἰς τὴν ὀπήν, τότε ἀμέσως τὸ εὐρισκόμενον ἐκτὸς τῆς ὀπῆς ὑπόλοιπον σῶμα του ὠλισθαίνειν ἐντὸς αὐτῆς μετὰ μεγίστης ταχύτητος, ἐλκόμενον παρ' ἀοράτου δυνάμεως, εἰς σημεῖον ὥστε ὁ Πausanias τὴν τοιαύτην ταχυτάτην ἔλξιν τοῦ σώματος παρομοιάζει μὲ μέγιστον καὶ ταχυτάτον ποταμὸν, ὅστις προσβληθεὶς ἀπὸ ἀνεμοστρόβιλον ἀναπτύσσει τοσαύτην ὑπερβολικὴν ταχύτητα, ὥστε δύναται νὰ παρασύρῃ καὶ ν' ἀποκρύπτῃ ἄνθρωπον. Ἀφοῦ ἔφθανε πλέον διὰ τοῦ τρόπου τούτου ἐντὸς τῆς κατοικίας τοῦ πνεύματος τοῦ Τροφωνίου καὶ ἐλάμβανε τὸν χρησμόν, τότε οἱ Ἱερεῖς ἀνεβίβαζον αὐτὸν διὰ τῆς αὐτῆς ὀπῆς προεκβάλλοντες τοὺς πόδας του.

Ἐκ τῆς τρομερᾶς αὐτῆς καταβάσεως ἐντὸς τοῦ χρηστηρίου οὐδεὶς τῶν κατελθόντων ἀπεβίωσεν ἐκ τοῦ τρόμου, τὸν ὁποῖον ἤσθάνοντο, εἰμὴ μόνον εἰς δορυφόρος τοῦ Δημητρίου, ὁ ὁποῖος δὲν κατήλθεν εἰς τὸ χρηστήριον διὰ νὰ λάβῃ χρησμόν, ἀλλὰ διὰ νὰ κλέψῃ ἐκ τοῦ Ἄδυτου χρυσὸν καὶ ἄργυρον, ὅστις εὐρίσκετο ἐντὸς αὐτοῦ ἐν ἀφθονίᾳ, τὸν δὲ νεκρὸν τοῦτον ἐξηφάνισαν οἱ Ἱερεῖς δι' ἐτέρας ἐξόδου καὶ οὐχὶ διὰ τῆς ἀνωτέρω περιγραφείσης

Ἱεράς ὀπῆς. Φυσικά ὁ θάνατος αὐτοῦ ἀπεδόθη εἰς τιμωρίαν, ἐπιβληθεῖσαν εἰς αὐτόν ὑπὸ τοῦ Τροφωνίου διὰ τὴν ἀπόπειραν τῆς κλοπῆς.

Ἡ ὑπαρξίς καὶ ἡ λειτουργία τοῦ ἹΑδύτου (χρηστηρίου) τούτου ἐγνωστοποιήθη ἀνά τὸν τότε κόσμον ὑπὸ τῆς Πυθίας διὰ τοῦ ἀκολουθίου τρόπου: Οἱ Βοιωτοὶ δὲν ἐγνώριζον τὴν ὑπαρξίς τοῦ Μαντείου τούτου καὶ κάποτε ἔλαβον ἀνάγκην καὶ ἀπέστειλαν εἰς τὸ Μαντεῖον τῶν Δελφῶν ἀπεσταλμένους «Θεωρούς», ἐξ ὅλων τῶν πόλεων τῆς Βοιωτίας ἵνα ζητήσωσι παρ' αὐτοῦ πληροφορίας διὰ τίνα αἰτίαν ἐπὶ διετίαν δὲν βρέχει εἰς τὴν περιφέρειάν των καὶ ἐκ τῆς ξηρασίας φοβερὰ πάσχοι.

Φθάσαντες οὗτοι ἐκεῖ ἠρώτησαν περὶ τοῦ θέματος τούτου τὴν Πυθίαν, αὕτη δὲ ἀπήντησεν εἰς αὐτούς, ὅτι πρέπει νὰ μεταβῶσιν εἰς τὴν Λεβάδειαν καὶ νὰ ζητήσωσιν ἀπὸ τὸν Τροφώνιον, δηλαδὴ ἀπὸ τὸ Μαντεῖον τοῦ Τροφωνίου, τὴν θεραπείαν. Συμφώνως πρὸς τὴν ὑπόδειξιν ταύτην τῆς Πυθίας οἱ ἀπεσταλμένοι ἦλθον εἰς τὴν Λεβάδειαν, ἀλλὰ καίτοι ἠρεύνων δὲν ἠδύναντο νὰ εὔρωσι τὸ Μαντεῖον. Καθ' ὃν χρόνον ἐξηκολούθουν τὰς ἐρεύνας των ὁ γεροντότερος τῶν ἀπεσταλμένων **Σάων**, καταγόμενος ἀπὸ τὸ ἹΑκράϊφιον τῆς ἐπαρχίας Θηβῶν, εἶδε σμήνος μελισσῶν, αἱ ὁποῖαι ἐπέτιον. Μόλις εἶδε ταύτας ἤρξατο ν' ἀκολουθῆ τὸν ὄρμον, τὸν ὁποῖον αὐταὶ πετώσαι διήρχοντο. Ἀκολουθῶν τοιοῦτοτρόπως τὴν διεύθυνσιν αὐτῶν ἀντελήφθη, ὅτι εἰσηλθὼν ἐντὸς ἐνὸς χάσματος τοῦ ἐδάφους. Ἐσπευσεν ἀμέσως εὐτος καὶ εἰσηλθὼν ἐντὸς τοῦ ἰδίου χάσματος, ἐνθα εὐρέθη πρὸ τοῦ ἹΑδύτου (χρηστηρίου) τοῦ Μαντείου.

Τοιοῦτοτρόπως ἀνεκαλύφθη, ἢ μᾶλλον μετεδόθη ἀνά τὸν κόσμον, ἡ ὑπαρξίς τοῦ Μαντείου τοῦ Τροφωνίου Διὸς καὶ ὁ εἰσελθὼν εἰς αὐτὸ γέρον **Σάων** ἔμεινε πλέον ὡς Ἱερεὺς αὐτοῦ, διδαχθεὶς παρ' αὐτοῦ τοῦ Τροφωνίου τίνι τρόπῳ γίνεται εἰς αὐτὸ ἡ Ἱεουργία καὶ ἡ ἐν γένει λειτουργία τοῦ Μαντείου.

Ο ΤΡΟΠΟΣ ΤΗΣ ΧΡΗΣΜΟΔΟΣΙΑΣ

Ἦδη θὰ ἐκθέσωμεν ὑπὸ ποίας διατυπώσεις ἐδίδοντο οἱ χρησμοὶ εἰς τοὺς προσερχομένους νὰ λάβωσι τοιοῦτους παρὰ τοῦ ἀνωτέρω περιγραφέντος Μαντείου Τροφωνίου.

Ὡς προηγουμένως ἐσημειώσαμεν, οἱ ἀρχαῖοι εἶχον εἰς τὴν φαντασίαν των δημιουργήσει διαφόρους θεότητας, εἰς τὰς ὁποίας ἀπέδιδον εἰδικὰς ἰδιότητας, αἵτινες εἶχον σχέσιν μὲ τὴν ἐν γένει γένεσιν καὶ ζωὴν τοῦ ἀνθρώπου, μὲ τὰ συναισθήματα καὶ τὰς συνδεδεμένας πρὸς αὐτὸν ἠθικὰς ἀρχάς, ἢ δὲ πρὸς αὐτὰς εὐλάβεια καὶ πίστις ἦτο ἀπεριόριστος. Ἡ τοιαύτη προσήλωσις εἰς τὸ Θεῖον ἐδημιούργησεν εἰς τὴν φαντασίαν αὐτῶν λαμπροὺς καὶ ὑπερόχους μύθους, εἰς τρόπον ὥστε ἡ Ἑλληνικὴ μυθολογία ἔκτοτε καὶ μέχρι σήμερον καὶ ἐφ' ὅσον θὰ ὑφίσταται ὁ κόσμος θ' ἀποτελεῖ ἀριστουργηματικὸν καὶ ποιητικὸν καλλιτέχνημα.

Ὑπὸ τὴν τοιαύτην τῆς ἐποχῆς ἐκείνης φαντασίαν ἐθεοποιήθη καὶ ὁ ἀρχιτέκτων Τροφώνιος, ἐπικληθεὶς καὶ *Τροφώνιος Ζεὺς*, ἐξ ἧς ὀνομασίας καὶ τὸ Μαντεῖον του ἐκλήθη «*Μαντεῖον Τροφωνίου Διός*».

Εἰς τὸν Τροφώνιον ἀπέδιδον μανικὴν δύναμιν, δι' ὃ καὶ ἐντὸς τοῦ Ἀδύτου ἐπεκαλοῦντο τὸ *Πνεῦμα* αὐτοῦ ἵνα δώσῃ τοὺς χρησμούς, πιστεύοντες, ὅτι παρέμεινε τοῦτο ἐντὸς αὐτοῦ, δι' ἣν αἰτίαν προσήρχοντο εἰς αὐτὸ εὐλαβεῖς καὶ καθαροὶ καὶ κατὰ τὴν ψυχὴν καὶ κατὰ τὸ σῶμα καὶ κατὰ τὴν διάνοιαν καὶ τὰ ἐνδύματα καὶ ὑπεβάλλοντο εἰς πλείστας ὄσας διατυπώσεις, τὰς ὁποίας κατωτέρω θὰ

ἐκθέσωμεν, διὰ νὰ γίνωσιν εὐπρόσδεκτοι ὑπὸ τοῦ **Πνεύματος** αὐτοῦ.

Πρὸ τῆς καταβάσεως εἰς τὸν Τροφώνιον, δηλαδή εἰς τὸ χρηστήριον τοῦ Μαντείου, ἐγένετο ἡ ἀκόλουθος προετοιμασία, ἣτις ἀπετέλει Ἱεροτελεσίαν.

Ὁ προσερχόμενος νὰ κατέλθῃ εἰς τὸν Τροφώνιον διὰ νὰ λάβῃ χρησμόν, ὠδηγεῖτο ὑπὸ τῶν Ἱερέων τοῦ Μαντείου εἰς τὸ Ἱερὸν οἶκημα τοῦ **Ἀγαθοῦ Δαίμονος καὶ τῆς Ἀγαθῆς Τύχης**, ὅπερ εὕρισκετο εἰς τὸ ἄλσος τοῦ Τροφωνίου. Ἐντὸς αὐτοῦ παρέμεινεν ὠρισμένας ἡμέρας, κατατὰς ὁποίας ἀφ' ἑνὸς διήγε βίον ἀγνόν καὶ μετανοίας καὶ ἀφ' ἑτέρου ὑπεβάλλετο εἰς διαίταν, ἣτις εἶχε σκοπὸν νὰ παρασκευάσῃ αὐτὸν ψυχικῶς καὶ σωματικῶς ἄμεμπτον, διὰ νὰ γίνῃ ἀρεστός εἰς τὸ πνεῦμα τοῦ Τροφωνίου ὅταν θὰ κατήρχετο εἰς τὸ χρηστήριον. Ἡ γινομένη εἰς τὸ οἶκημα τοῦτο διαίτα ἦτο τοιαύτη, ὥστε ἀπεκλειετο ἡ γρήσις θερμῶν λουτρῶν ὑπὸ τοῦ εὕρισκομένου ὑπὸ ταύτην καὶ λόγῳ τούτου ἔκαμνεν οὗτος μόνον **ψυχρὰ** λουτρά εἰς τὸν θεωρούμενον ὡς **Ἱερὸν ποταμὸν Ἐρμύνα**, περὶ τοῦ ὁποίου ὠμιλήσαμεν εἰς τὴν σελ. 30.

Εἰς τὸ ἐν λόγῳ οἶκημα ὑπῆρχον ἄφθονα κρέατα ἐκ τῶν γενομένων θυσιῶν, διότι ὁ μέλλων νὰ κατέλθῃ εἰς τὸν Τροφώνιον (χρηστήριον) ἔκαμνε θυσίας καὶ εἰς τὸν Τροφώνιον καὶ εἰς τοὺς παῖδας αὐτοῦ, οἱ ὅποιοι ἔκαλοῦντο «**Ἐρμαῖ**» καὶ περὶ τῶν ὁποίων θὰ εἴπωμεν κατωτέρω, προσέτι δὲ εἰς τὸν Ἀπόλλωνα, εἰς τὸν Κρόνον, εἰς τὸν Δία, τὸν ἐπικαλούμενον Βασιλέα, εἰς τὴν Ἥραν, εἰς τὴν Ἡνιόχην, καὶ εἰς τὴν Δήμητραν, τὴν ὁποίαν ἐπωνόμαζον Εὐρώπην καὶ ἔλεγον, ὅτι εἶναι τροφὸς τοῦ Τροφωνίου. Περὶ τῆς ιδιότητος μιᾶς ἐκάστης τῶν προειρημένων θεοτήτων ἐξεθέσαμεν σχετικῶς ἀνωτέρω.

Καθ' ἐκάστην θυσίαν ἐγένετο **Ἱερομαντεία** ἢ **Ἱεροσκοπία**, δηλαδή ἐξέτασις τῶν σπλάγχων τῶν θυσιαζομένων ζῶων, βάσει τῆς ὁποίας προελέγοντο τὰ μέλλοντα εἰς

ἐνέργουντα τὴν θυσίαν. Ὁ παρευρισκόμενος κατὰ τὴν θυσίαν Μάντις ἐξήταξε τὰ σπλάγχνα τοῦ σφαγίου καὶ ἀφοῦ παρετήρει ταῦτα προέλεγεν εἰς τὸν μέλλοντα νὰ κατέλθῃ εἰς τὸ χρηστήριον ἂν ὁ Τροφώνιος μετ' εὐμενείας καὶ εὐσπλαγχνίας θὰ ἐδέχετο αὐτόν. Κατὰ τὴν νύκτα κατὰ τὴν ὁποίαν ἐπρόκειτο νὰ γίνῃ ἡ κατάβασις εἰς τὸ χρηστήριον τοῦ Μαντείου, ἐθυσιάζετο κριὸς εἰς τὸν **βόθρον τοῦ Ἀγαμήδους**, τοῦ ἀδελφοῦ τοῦ Τροφωνίου, ὅστις βόθρος ἦτο ὑπογίως βωμὸς καὶ ἔκειτο καὶ οὗτος εἰς τὸ ἄλλος τοῦ Τροφωνίου, πλησίον δὲ αὐτοῦ ὑπῆρχε καὶ μία στήλη ἀναθηματικὴ πρὸς τὸν Ἀγαμήδην. Κατὰ τὴν θυσίαν ταύτην ἐπεκαλοῦντο τὴν βοήθειαν τοῦ Ἀγαμήδους καὶ ἐπανελαμβάνετο ἡ Ἱερομαντεία ἢ Ἱεροσκοπία καὶ ἂν τὰ ἐξεταζόμενα ὑπὸ τοῦ παρισταμένου μαντεως σπλάγχνα τοῦ θυσιαζομένου κριοῦ παρουσιάζοντο αἴσια, τότε ὁ μέλλων νὰ λάβῃ τὸν χρησμὸν κατήρχετο εἰς τὸν Τροφώνιον πλήρης καλῶν ἐλπίδων.

Μετὰ τὴν ἐνέργειαν τῶν διατυπώσεων τούτων ἤρχιζεν ἡ ἀκόλουθος νέα προετοιμασία διὰ τὴν κάθοδον εἰς τὸ χρηστήριον.

Κατὰ τὴν νύκτα τῆς καθόδου εἰς τὸν Τροφώνιον ὠδηγεῖτο ὁ μέλλων νὰ λάβῃ τὸν χρησμὸν εἰς τὸν ποταμὸν Ἐρκυνα καὶ ἀφοῦ ἔφθανεν ἐκεῖ ἤλειφον δι' ἐλαίου καὶ ἔλουον αὐτὸν δύο παῖδες, ἡλικίας 13 περίπου ἐτῶν, οἵτινες ὠνομάζοντο «**Ἐρμαῖ**», ἐπ' ὀνόματι τῶν ὁποίων, ὅπως εἶπομεν ἀνωτέρω, ἐγένοντο αἱ θυσίαι, κατὰ τὰς ὁποίας ἐτιμῶντο ὡς παῖδες τοῦ Τροφωνίου. Οἱ παῖδες οὗτοι ἐπὶ πλεόν ὑπηρετοῦν τὸν μέλλοντα νὰ κατέλθῃ εἰς τὸ χρηστήριον εἰς ὅσας ὑπηρεσίας ἔπρεπεν ὡς παῖδες νὰ τὸν ὑπηρετώσι. Μετὰ ταῦτα δὲν ὠδηγεῖτο ἀμέσως εἰς τὸ χρηστήριον ὑπὸ τῶν Ἱερέων, ἀλλ' ὠδηγεῖτο ὑπ' αὐτῶν εἰς διοπηγὰς ὕδατος, αἱ ὁποῖαι μεταξὺ τῶν ἦσαν πλησιέστατα καὶ ἔκειντο εἰς τὸ ἄλλος τοῦ Τροφωνίου, ὅπερ περιγράψαμεν ἀνωτέρω. Ὅταν ἔφθανεν ἐκεῖ ἔπρεπε πρῶ-

τον να πih από τό ύδωρ τής μιās πηγής, τό όποϊον ώνομάζετο «**Υδωρ τής λήθης**» διά να λησμονήση όλα εκείνα διά τά όποια έσκέπτετο και έφρόντιζε μέχρι τής στιγμής εκείνης, κατόπιν δέ άμέσως έπινεν άλλο ύδωρ εκ τής έτέρας πηγής, τό όποϊον έκαλεϊτο «**Υδωρ τής Μνημοσύνης**» διά να ένθυμηται όσα εις τήν μέλλουσαν πρός τόν Τροφώνιον κατάβασιν θα έβλεπε και θα ήκουεν.)

Μετα τάς άνωτέρω διατυπώσεις οι Ίερείς του Μαντείου ώδήγουν τόν μέλλοντα να μαντευθῆ πρὸ του Άγάλματος του Τροφωνίου, τό όποϊον εύρίσκετο εις τόν Ίερόν χῶρον του Μαντείου, τόν υπεράνω του άλσους του Τροφωνίου, εύρισκόμενον ώς ειπομεν εις τήν σελ. 33. Τό άγαλμα τουτο ειχε κατασκευάσει ό γνωστός **Δαίδαλος**, όστις ειχε κατασκευάσει τόν Λαβύρινθον τής Κρήτης και έν έτερον άγαλμα του Ήρακλέους εις τάς Θήβας. Οι ιερείς του Μαντείου τό άγαλμα τουτο έπεδείκνυον μόνον εις τούς μέλλοντας να κατέλθωσιν εις τόν Τροφώνιον. Άφου ό οδηγηθείς εκεί έβλεπε τό τοιοϋτον άγαλμα προσέφερον εις αυτό θυσίας και συγχρόνως προσήυχετο πρὸ αυτοϋ και έπειτα από εκεί μετέβαιnen έξωθι του θολωτου οϊκοδομηματος του Άδύτου (χρηστηρίου) του Μαντείου, ένδεδικμένος με λινόν χιτωνσ, ό όποϊος έζώνετο κατα τήν μέσην με ταινίας, και φορών ώς υποδήματα έγχωρίας κρηπίδας, ώς δηλαδή σήμεραν φέρουσι παραπλήσια ύποδήματα οι περισσότεροι όρεινοι κάτοικοι των χωριων του Έλικωνος.

Άφου έφθανεν εκεί έγένετο πλέον ή τρομερά κατάβασις εις τόν Τροφώνιον (χρηστήριον), περι τής όποιας λεπτομερώς ώμιλήσαμεν εις τό προηγούμενον κεφάλαιον.

Όταν έτελείωνεν ή χρησιμοδοσία ανεβίβαζον αυτόν εκ του Άδύτου (χρηστηρίου) οι Ίερείς, άλλ' ό δυστυχής οϋτος προσκνητής του Τροφωνίου ήτο τόσοσ φοβισμένος, ώστε ειχε χάσει τάς αισθήσεις του. Εις τοιαύτην κατάστασιν εύρισκόμενος παρελαμβάνετο υπό των Ίερέων του

Μαντείου και έτοποθετείτο επί του έκει πλησίον του 'Αδύτου εύρισκομένου *θρόνου της Μνημοσύνης*. 'Αφού εκάθητο επ' αυτού οι 'Ιερείς απέτεινον εις αυτόν διαφόρους έρωτήσεις, προσπαθούντες από τον άποχαυνωμένον τουτον λάτρην του Τροφωνίου να πληροφορηθώσιν όπόσα ειδεν έντός του χρηστηρίου και όπόσα ήκουσεν. 'Αφού ούτοι έλάμβανον παρ' αυτού διά των επανειλημμένων έρωτησεών των όσας πληροφορίας ήθελον, τότε τον παρεδιδον εις τους άναμένοντας αυτόν ιδικούς του ανθρώπου (φίλους ή συγγενείς), οίτινες έσήκωνον αυτόν και μετέφερον λόγω της καταστάσεώς του, εκ της όποιας δέν ειχε συνείδησιν του έαυτου του και των πέριξ αυτού, εις τό έν τω άλλοσι του Τροφωνίου ύπάρχον οϊκημα του 'Αγαθου Δαίμονος και της 'Αγαθής Τύχης, εις τό όποϊον ειχε παραμείνει και ειχεν υποβληθη εις δίαιταν όταν άρχικώς έγένετο εκεί ή προπαρασκευή διά την μετάβασιν και κάθοδόν του εις τό χρηστήριον. 'Εντός του οικήματος τουτου διαμένων έν *Δηθάργω* καταστάσει υπεβάλλετο, ως υποτίθεται, εις ειδικάς θεραπευτικές ένεργείας ίνα επανέλθη εις τάς αισθήσεις του και πράγματι κατόπιν τουτων άπέκτα ταύτας και κατελαμβάνετο υπό νευρικού γέλωτος.

"Όταν οι 'Ιερείς επείθοντο, οι παρηλθε τελείως ή ληθαργική κατάσταση του μαντευθέντος επέτρεπον εις αυτόν και άπήρχετο του Μαντείου.

Οι μαντευθέντες εις τον Τροφώνιον καθίσταντο εις όλην την ζωήν των κατ' άλλους μέν σώφρονες άνθρωποι, κατ' άλλους δέ τα μέγιστα κατηφείς, εκ της όποιας μάλιστα καταστάσεώς των προήλθε κατά την αρχαιότητα ή φράσις «*'Ες Τροφω·ίου μεμάντευται*», διά της όποιας έχαρακτηρίζοντο οι φοβισμένοι και σκυθρωποί άνθρωποι.

Οι λαβόντες τον χρησμόν ήσαν υποχρεωμένοι ν' αναγράψωσιν εις Πίνακα όσα ειδον και όσα ήκουσαν έντός του 'Αδύτου (χρηστηρίου) του Μαντείου, ίνα ούτω άφιε-

ρώσουν ταῦτα εἰς τὸν Τροφώνιον διὰ νὰ λαμβάνωσι γνώσιν οἱ προσερχόμενοι εἰς αὐτόν. Οἱ τοιοῦτοι Πίνακες ἦσαν λίθινοι καὶ ἐτοποθετοῦντο εἰς ἐμφανές μέρος τοῦ Μαντείου.

ΛΕΙΨΑΝΑ—ΘΗΣΑΥΡΟΙ

Σήμερον εἰς τὸ μεσημβρινόν ἄκρον τῆς πόλεως Λεβαδείας, ἔνθα ἡ τοποθεσία «Κρύα», ὑπάρχουσιν ἱκανὰ λείψανα, μαρτυροῦντα τὴν ὑπαρξιν ἐκεῖ Ναῶν, Ἱερῶν καὶ οἰκημάτων ὡς καὶ τὴν τοποθέτησιν εἰς αὐτὸ διαφόρων ἀγαλμάτων κατὰ τὴν ἀρχαιότητα, ὅτε τὸ Μαντεῖον εὑρίσκετο εἰς τὸν κολοφῶνα τῆς δόξης του. Ἐπίσης ὑφίσταται ἐκεῖ καὶ τὸ "Ἄντρον, εἰς τὸ ὁποῖον εἰσηλθεν ἡ *Κόρη* (Περσεφόνη) διὰ νὰ συλλάβῃ τὸν ἐκ τῶν χειρῶν τῆς Ἑρκύνης διαφυγόντα χήνα καὶ πρὸς ἐπιτυχίαν τῆς τοιαύτης προσπάθειας τῆς ἀνήγειρε τὸν λίθον κάτωθι τοῦ ὁποίου εἶχε κρυβῆ ὁ χήν, ἐκ τῆς τοιαύτης δὲ ἀνεγέρσεως τοῦ λίθου ἀνέβλυσεν ἄφθονον ὕδωρ, ἐκ τοῦ ὁποίου παρήχθησαν αἱ πηγαὶ τοῦ ποταμοῦ τῆς Ἑρκύνης, ὡς προηγουμένως ἐξεθέσαμεν. Εἰς τὸ ἄνω χεῖλος τοῦ "Ἄντρου τούτου εἶναι χαραγμένη ἡ φράσις «ΕΥ ΒΟΥΛΟΥ».

Δυστυχῶς μέχρι σήμερον ἡ Ἀρχαιολογικὴ κρατικὴ ὑπηρεσία τελείως πορημέλησε τὴν ἐξερεύνησιν τῶν πέριξ τῆς Λεβαδείας χώρων πρὸς ἀνακάλυψιν ἀρχαιολογικοῦ τινοῦ σημείου, ἐξ οὗ νὰ καταστῇ δυνατὴ ἡ ἐνέργεια συστηματικῶν ἀνασκαφῶν πρὸς ἀνεύρεσιν τῶν τοσαύτης λαμπρότητος ὑπαρχόντων κατὰ τὴν ἀρχαιότητα πολλῶν Ναῶν, Ἱερῶν κλπ. καὶ ἐπὶ πλεον τοῦ πολυθρυλήτου Ἀδύτου τοῦ Μαντείου.

Πρὸς πείσμα ὅμως τῆς ὑπηρεσίας ταύτης ἡ σκαπάνη ἐργατῶν, ἐργαζομένων εἰς τι οἰκόπεδον ἐν τῇ ὁδῷ Τροφωνίου τῆς Λεβαδείας, ἔφερεν εἰς φῶς κατὰ τὸν Ἀπρίλιον 1930 ἓν ἐκ τῶν ἀπειραριθμῶν ἀναθημάτων τοῦ Μαν-

τείου Τροφωνίου, τὸ ὁποῖον κληθεὶς ὁ ἀρχαιολόγος κ. Καροῦζος παρέλαβε καὶ μετέφερεν ἢ εἰς τὸ ἀρχαιολογικὸν Μουσεῖον Ἀθηνῶν ἢ εἰς τὸ τῶν Θηβῶν. Τὸ ἀνάθημα τοῦτο εἶναι τὸ μοναδικὸν εὐρημα ἐκ τῆς ὑπάρξεως τοῦ Μαντείου καὶ πρὸς εἰρωνεῖαν τῆς Ἑλληνικῆς ἀρχαιολογικῆς ὑπηρεσίας ἔκαμε τὴν ἐμφάνισίν του ὅλως τυχαίως. Τοῦτο εἶναι μία πλάξ λιθίνη, μήκους ἑνὸς περίπου μέτρου, πλάτους 0,40 καὶ πάχους 0,10. Ἐπὶ τῆς μιᾶς προσόψεως αὐτῆς ὑπάρχουσι παραστάσεις ἔνδεκα ἀτόμων, γυναικῶν καὶ ἀνδρῶν, ἕξ ὧν τῆς μιᾶς γυναικῆς τὸ πρόσωπον ἔχει καταστραφῆ, τῶν δὲ λοιπῶν ἅπανσά ἢ παράστασις εἶναι ἀνέπαφος. Διὰ τῶν παραστάσεων αὐτῶν εἰκονίζονται ἡ Κυβέλη, ὁ Πάν, ἡ Δήμητρα, ὁ Ἀσκληπιός, ὁ Τροφώνιος, ἡ Ἔρκυνα καὶ ἕτεραι νύμφαι ὡς καὶ ἰδιῶται προσφέροντες δῶρα. Ἐξ αὐτῶν ἡ Κυβέλη, ἡ βασίλισσα τῆς ἀγρίας φύσεως, ἣτις εἶχεν ὑπὸ τὰς διαταγὰς τῆς πάντα τὰ ἄγρια καὶ μὴ ζῶα, τὰ ὁποῖα ἀπετέλουν τὴν ἀκολουθίαν τῆς, κάθηται ἐπὶ θρόνου καὶ πλησίον αὐτῆς ἵσταται εἰς λέων, μετ' αὐτὴν δὲ ὄρθια ἵστανται τὰ λοιπὰ, ὡς ἀνωτέρω ἐλέχθη, πρόσωπα. Πιθανῶς ἢ ὡς εἴρηται καθημένη ἐπὶ τοῦ θρόνου νὰ εἶναι ἡ Ἀταλάντη περὶ τῆς ὁποίας ὠμίλησαμεν εἰς τὴν σελ. 23. Ἡ ἐν γένει παράστασις τοῦ ἀναθήματος τοῦτου συμβολίζει τὴν θεότητα, τὴν ἰσχὺν καὶ τὴν χρησιμότητα τοῦ Μαντείου Τροφωνίου, διότι ἕκαστον τῶν ἀπεικονιζομένων προσώπων ἀπετέλει θεότητα ἢ εἰδικότητά τινα κατὰ τὴν ὀρχαιότητα καὶ συνεπῶς ἐπιστεύετο, ὅτι τὸ Μαντεῖον περιέκλειεν ὑπερτάτας δυνάμεις καὶ ἢ πρὸς τοὺς χρησμοὺς πίστις ἔδει νὰ εἶναι ἀκλόνητος.

Ἡ ὑπαρξὶς θησαυρῶν ἐκ χρυσοῦ καὶ ἀργύρου εἰς τὸ ἐν λόγῳ Μαντεῖον εἶναι ἀναμφισβήτητος, διότι ἀφ' ἑνὸς ἐπρόκειτο περὶ διασήμου Μαντείου καὶ ἡ προσφορὰ δῶρων ἐκ χρυσοῦ καὶ ἀργύρου ὑπὸ τῶν ἐπισκεπτῶν του ἦτο ἀπαραίτητος καὶ ἀφ' ἑτέρου ἢ ὑπαρξὶς τοιούτων θησαυρῶν βεβαιοῦται καὶ ὑπὸ τοῦ Πausανίου διὰ τῆς διηγῆ-

σεώς του περι τοῦ φόνου τοῦ δορυφόρου τοῦ Δημητρίου. ὄσοις εἰσῆλθεν εἰς τὸ Ἄδυτον διὰ τὰ κλέψῃ χρυσόν καὶ ἄργυρον. εὐρισκόμενον ἐκεῖ ἐν ἀφθονίᾳ, ὡς εἰς τὴν σελ. 36 ἐξεθέσαμεν. Ἀλλὰ γεννᾶται ἡ ἀπορία, τί ἐγένοντο οἱ θησαυροὶ οὗτοι μετὰ τὴν βιαίαν διακοπὴν τῶν ἐργασιῶν τοῦ Μαντείου; Ὁ Καθηγητὴς τῆς Ἀρχαιολογίας ἐν τῷ Πανεπιστημίῳ Ἀθηνῶν κ. Α. Ἀρβανιτόπουλος εἰς τὴν ἐπιστημονικὴν μελέτην του : « Ὑπάρχουσι κεκρυμμένοι θησαυροὶ ἐν Δελφοῖς; », τὴν ὁποίαν ἐδημοσίευσεν εἰς τὸ Ἡμερολόγιον Ἐνώσεως Συντακτῶν Ἀθηναϊκῶν Ἐφημερίδων τοῦ ἔτους 1929, ἐκθέτει, ὅτι οἱ Ἱερεῖς τῶν Μαντείων εἶχον λάβει τοιαῦτα τεχνικὰ μέτρα διὰ τὴν ἀπόκρυψιν τῶν θησαυρῶν, ὥστε ἦτο ἀδύνατον ἢ τούλάχιστον δυσχερέστατον εἰς τοὺς ἀμυήτους νὰ ἀνεύρωσιν αὐτοὺς καὶ ὅτι καταστραφείσης αἰφνιδίως τῆς λειτουργίας τῶν Μαντείων δὲν προέλαβον οἱ Ἱερεῖς ν' ἀποκομίσωσι πάντας τοὺς θησαυροὺς καὶ ὅτι ἐντεῦθεν ἀναμφισβητήτως ἀπέμειναν κεκρυμμένοι θησαυροὶ ἐντὸς σπηλαίων ἢ χασμάτων ὀρέων ἢ γῆς. Ἐὰν συνδυάσωμεν τὰς σκέψεις ταύτας τοῦ κ. Ἀρβανιτοπούλου ἀφ' ἑνὸς μὲ τὴν ἐν γένει μυστηριώδη λειτουργίαν τοῦ Μαντείου Τροφωνίου, τὴν ὑπαρξίν διαφόρων σπηλαίων περὶ αὐτοῦ καὶ ἐντὸς τοῦ ἄλλοις τοῦ Τροφωνίου καὶ τὴν λειτουργίαν εἰς αὐτὸ ὑπογείων βωμῶν καὶ ἄντρων καὶ ἀφ' ἑτέρου μὲ τὰ ἱστορικῶς βεβαιούμενα, ὅτι ἐπὶ Μ. Κωνσταντίνου (307—337 μ. Χ.) καὶ κατόπιν ἐπὶ Θεοδοσίου τοῦ Μεγάλου (395 μ. Χ.) καταλυθείσης βιαίως καὶ αἰφνιδιστικῶς τῆς ἀρχαίας θρησκείας καὶ καθιερωθείσης ὡς ἐπισήμου θρησκείας τοῦ Κράτους τῆς χριστιανικῆς, ἐκρημνίσθησαν οἱ βωμοὶ καὶ οἱ Ναοὶ τῆς ἀρχαίας θρησκείας, ἐκλείσθησαν τὰ Μαντεῖα, οἱ δὲ ὄπαδοί τῆς ἢ ἐσφάζοντο ἢ κατεδιώκοντο ἀπηνῶς, ἀγόμεθα εἰς τὸ ἀσφαλὲς συμπέρασμα, ὅτι τὸ Μαντεῖον Τροφωνίου καὶ οἱ Ἱερεῖς αὐτοῦ ἔλαβον τὴν ἴδιαν τύχην, οἷαν καὶ τὸ Μαντεῖον τῶν Δελφῶν καὶ οἱ Ἱερεῖς αὐτοῦ ὡς καὶ τὰ

λοιπά λειτουργούντα τότε Μαντεῖα καὶ ἐπομένως ἐὰν ὑπάρχωσιν εἰς τὸ Μαντεῖον Δελφῶν κεκρυμμένοι θησαυροὶ θὰ ὑπάρχωσι τοιοῦτοι καὶ εἰς τὸ τοῦ Τροφωνίου. Ἡ ἐξακρίβωσις τῆς ὑπάρξεως αὐτῶν εἶναι ἔργον τῆς ἀρχαιολογικῆς Ἑλληνικῆς ὑπηρεσίας, ὡς καὶ ὁ κ. Ἀρβανιτόπουλος διὰ τῆς ἀνωτέρω μνημονευθείσης μελέτης του ἐκθέτει, ἀλλ' ἡ ὑπηρεσία αὕτη διὰ τὸ Μαντεῖον Τροφωνίου ἔχει ἐπιδείξει μέχρι σήμερον τελείαν ἀδιαφορίαν καὶ μόνον ἀναμένομεν, διὰ νὰ εὕρισκώμεθα ἐν ἀκριβείᾳ, τὴν ἀνεξάντλητον *εὐσπλαγγίαν* ἀρχαιολογικῆς τινος ἀποστολῆς ἐξ Εὐρώπης ἢ Ἀμερικῆς.



ΕΛΙΚΩΝΙΑΔΕΣ ΜΟΥΣΑΙ

Κατά την Θεογονίαν αἱ Μοῦσαι ἐγεννήθησαν εἰς τὴν Περίαν ἐκ τοῦ Διὸς καὶ τῆς Μνημοσύνης, ὡς ἐξεθέσαμεν εἰς τὴν σελ.17. Ἡ θρησκεία τῶν Μουσῶν προήρχετο ἐκ τῶν περιχώρων τοῦ Θεσσαλικοῦ Ὀλύμπου καὶ διεμορφώθη τελειωτικῶς ἐν *Βοιωτίᾳ*, *παρὰ τὸν Ἑλικῶνα*. Ἐπὶ τῶν ἀνατολικῶν κλιτύων τοῦ Ὀλύμπου ἐν μέσῳ χώρας διαβρεχομένης ὑπὸ πολλῶν ρυακίων ὑπῆρχεν ὁ ἀρχαιότερος ἐκ τῶν Ναῶν τῶν Μουσῶν, ὁ τοῦ Λειβηθρίου.

Ἡ ἀποικία τῆς Περίας ἀποχωρήσασα ἐκ τῆς ἄνωτέρῳ μνημονευθείσης τοποθεσίας τοῦ Ὀλύμπου ἐγκατεστάθη ἐπὶ τοῦ Ἑλικῶνος, πλησίον τῆς Λεβαδείας, καὶ ἔφερε μεθ' ἑαυτῆς τὴν συνήθειαν τοῦ λατρεύειν τὰς Μούσας παρὰ τὰς πηγὰς καὶ τὰ ρέοντα ὕδατα.

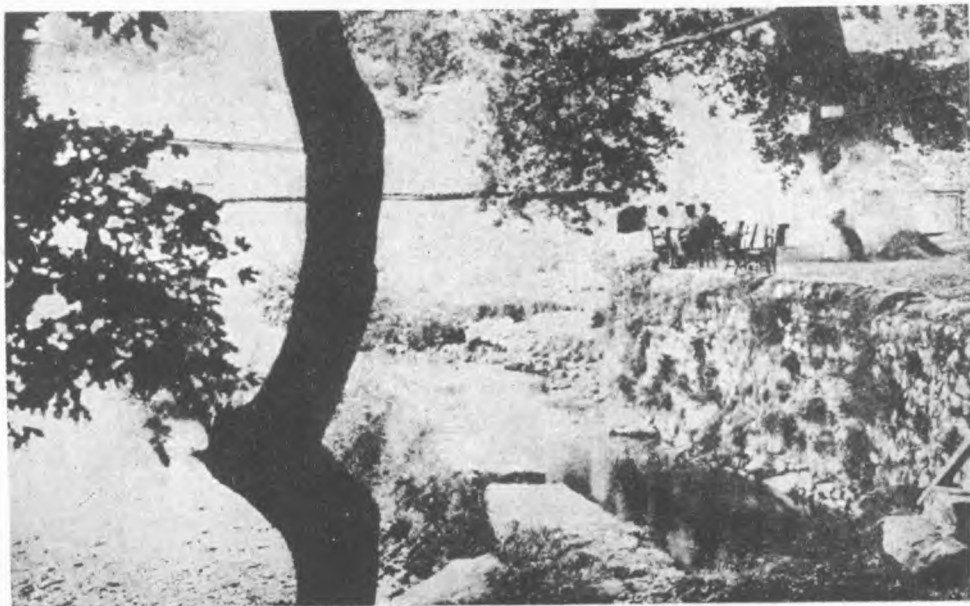
Ἡ ἀνάμνησις τῆς ἐγκαταλειφθείσης ὑπὸ τῆς εἰρημένης ἀποικίας πατρίδος τῆς συνετέλεσεν ὥστε νὰ δοθῆ εἰς τὸ πρὸς τὴν Κορώνειαν, τῆς ἐπαρχίας Λεβαδείας, τμῆμα τοῦ Ἑλικῶνος τὸ ὄνομα *Δειβήθριον*, ὅπερ ἐπεξετείνετο καὶ εἰς τὸ ἀνατολικο-μεσημβρινόν μέρος τῆς πόλεως Λεβαδείας.

Ἐπὶ τοῦ Λειβηθρίου τούτου ὄρυς ἰδρύθη ἡ λατρεία τῶν *Δειβηθρίων Μουσῶν*, ἥτις ὑφίστατο καὶ μετὰ Χριστόν καὶ δὴ ἐπὶ τῆς ἐποχῆς τοῦ Παιουσανίου, ὅστις μάλιστα γράφει, ὅτι εἶδε πολλὰς ομάδας Μουσῶν εἰς τὸν Ἑλικῶνα. Καθ' ὅλην τὴν ἑκτασιν τοῦ Λειβηθρίου ὑπῆρχον ἀγάλματα τῶν Μουσῶν καὶ τῶν νυμφῶν, αἵτινες ὠνομάζοντο *Δειβήθρια*. Εἰς τὸ εἰς τὰς Μούσας εἰδικῶς ἀφιερωμένον τμῆμα τοῦ Ἑλικῶνος, ἔναντι τῆς Ἄσκλητος, πολλὰι πηγαὶ ἐπήγαζον καὶ πολλὰ ρυακία ἔρρεον. Εἶναι γνω-

στά τὰ ὀνόματα τῶν πηγῶν: Ἴπποκρήνη, Ἄγανίπη, Περμησσός, Ὀλμειός. Τὰ ἐρείπια τοῦ τότε ὑπάρχοντος Ἱεροῦ τῶν Μουσῶν διατηροῦνται εἰσέτι μέχρι σήμερον ἐπὶ δύο ὄχθων ἑνὸς χειμάρρου τοῦ Ἐλικῶνος ἐν τῇ περιφερείᾳ τῆς Κορωνείας.

Κατὰ τὸν Πausανίαν «*Κορωνείας δὲ σταδίους ὡς τεσσαράκοντα, ὄρος ἀπέχει τὸ Λειβήθριον, ἀγάλματα δὲ ἐν αὐτῷ Μουσῶν τε καὶ Νυμφῶν ἐπέκλησίν ἐστι Λειβηθρίων καὶ πηγαί, τὴν μὲν Λειβηθριάδα ὀνομάζουσιν, ἡ δὲ ἑτέρα, Πέτρα, γυναικὸς μαστοῖς εἰσὶν εἰκασμέται, καὶ ὅμοιον γάλακτι ὕδωρ ἀπ' αὐτῶν ἄνεισι*».

Ἐκ τῆς τοιαύτης περιγραφῆς τοῦ ὄρους Λειβηθρίου ὑπὸ τοῦ Πausανίου ὀρμώμενος ὁ συμπολίτης μας κ. Εὐσ. Γατσᾶς συμπεραίνει εἰς τὸ ἔργον του «Εἰδήσεις ἐκ τοῦ Τροφωνίου» τὰ ἑξῆς: "Ὅτι τὸ ὄρος Λειβήθριον ἔκειτο ὑπεράνω τῆς πόλεως τῆς Λεβαδείας καὶ δὴ εἰς τὸ Α. Μ. μέρος αὐτῆς, ἀφοῦ ἀπέιχεν ἐκ τῆς Κορωνείας ὡς τεσσαράκοντα σταδίους, δηλαδὴ μίαν καὶ ἡμίσειαν περιπου ὥραν. Ὅτι αὐτὴ πηγαὶ τῆς Χλιαῖς ἢ Χιλιάς, εὐρισκόμεναι εἰς τὸ πρὸς ἀνατολὰς ἄκρον τῆς πόλεως Λεβαδείας, ἀποτελοῦσι τὰς πηγὰς Λειβηθριάδα καὶ Πέτραν, διότι α) τινῶν τούτων τὸ ὕδωρ ἐξέρχεται ἐκ τοῦ πλησίον ὄρους ρέον, τινῶν δὲ ἀναβρῦει χαμηλότερον τῶν πρώτων, ἔμπροσθεν μαστοειδοῦς βράχου, β) τὸ ἀναβρῦον ἐκ τοῦ μαστοειδοῦς βράχου ὕδωρ παρουσιάζει γαλακτώδη μορφήν, καὶ γ) τὸ ὕδωρ τῶν πηγῶν τούτων εἶναι χλιαρόν, ἐξ οὗ καὶ ἡ ὀνομασία αὐτῶν «Χλιά» ἐν ἀντιθέσει πρὸς τὸ ὕδωρ τῆς «Κρύας» ἦτοι τῆς ἀρχαίας «Ἐρκύνης», ὅπερ εἶναι ψυχρόν. Ὅτι ἀγάλματα Νυμφῶν εὐρίσκοντο πλησίον τῶν εἰρημένων πηγῶν τῆς σημερινῆς «Χλιαῖς», διότι ὑφίστανται εἰσέτι ἵχνη πλησίον τοῦ μαστοειδοῦς βράχου, μαρτυροῦντα τὴν ὑπαρξίν τοιούτων κατὰ τὴν ἀρχαιότητα. Ὅτι εἰς τὸ ὑπεράνω τῶν πηγῶν τούτων ὑπάρχον ὄρος καὶ ἐν συνεχείᾳ αὐτοῦ πρὸς τὸ μεσημβρινόν μέρος τῆς Λεβαδείας ὑπάρχουσιν ἵχνη μαρτυροῦν-



ΠΗΓΑΙ ΧΛΙΑΣ Ή ΧΙΛΙΑΣ. ΕΙΣ ΑΥΤΑΣ ΕΥΡΙΣΚΟΝΤΟ ΑΙ ΠΗΓΑΙ ΤΩΝ ΛΕΙΒΗΘΡΙΩΝ ΜΟΥΣΩΝ. ΔΙΑΚΡΙΝΕΤΑΙ ΠΑΣΙ-
ΦΑΝΩΣ ΤΟ ΓΑΛΑΚΤΩΔΗ ΜΟΡΦΗΝ ΕΧΟΝ ΥΔΩΡ.

τα τὴν ὕπαρξιν πολλῶν ἀγαλμάτων καὶ ὅτι ἐντὸς τοῦ πρὸς τὸ μεσημβρινὸν μέρος τῆς πόλεως Λεβαδείας ὑπάρχοντος ἐπὶ τοῦ ὄρους σπηλαίου, ἔνθα σήμερον εὐρίσκεται ὁ ναῖσκος τῆς Ἱερουσαλήμ, ἔκειτο ὁ τάφος τοῦ Ὁρφέως.

Ἐκ τῶν πηγῶν τῆς «Χλιᾶς» ὕδρευεται ἡ πόλις τῆς Λεβαδείας ἀπὸ τοῦ Μαΐου 1936 διὰ νέου ὕδραγωγείου καὶ οὕτω ἔχουσι τὴν εὐτυχίαν οἱ Λεβαδεῖς νὰ πίνωσιν ὕδωρ τῶν *Δειβηθρίων Μουσῶν καὶ Νυμφῶν*, ἐνῶ προηγουμένως ἔπινον ὕδωρ *ψυχρὸν τῆς Ἐρκύνης* διὰ παλαιᾶς δεξαμενῆς, ἣτις ἐξακολουθεῖ καὶ ἤδη νὰ χρησιμοποιηθῆται. Κατὰ τὸ πλεῖστον τὸ ὕδωρ τοῦ σημερινοῦ ποταμοῦ τῆς Ἐρκύνης προέρχεται ἐκ τῶν πηγῶν τῆς «Χλιᾶς ἢ Χιλιᾶς».

Αἱ Μοῦσαι ἐθεωροῦντο κατ' ἀρχὰς ὡς ἀνήκουσαι εἰς τὴν οἰκογένειαν τῶν Νυμφῶν, κατοίκων τῶν ποταμῶν καὶ τῶν πηγῶν, κατόπιν ὁμῶς ἐθεωροῦντο θεότητες τοῦ ἄσματος καὶ τῆς ποιητικῆς ἐμπνεύσεως, ἡ δὲ ζωηρὰ φαντασία τοῦ λαοῦ ἐπίστευεν, ὅτι αἱ φωναὶ τῶν ἠκούοντο ἐν τῷ μέσῳ τῆς ἐρημίας παρὰ τὰς πηγὰς καὶ τὰ κρυσταλλένια ὕδατα. Αἱ Λειβήθριαι αὗται Μοῦσαι ἐνεψύχωσαν ὀλόκληρον γενεὰν ἀοιδῶν καὶ ποιητῶν, μὴ ἐξαιρουμένου καὶ αὐτοῦ τοῦ Ἡσιόδου, ὅστις γράφει, ὅτι εἶδε τὰς Μούσας ἰδίῳις ὄμμασι καὶ ἤκουσε τὰς ἀρμονικὰς φωνὰς τῶν κατὰ τὴν διάρκειαν μιᾶς νυκτός, ὁπότεν ἐντὸς πυκνῆς νεφέλης κατήρχοντο ἐκ τῶν κορυφῶν τοῦ Ἐλικῶνος ἄδουσαι τοὺς θεοὺς καὶ ἐπικοινωνοῦσαι μετὰ τῶν ἀνθρώπων. Ἐπὶ τῆς κατοικίας τῶν Μουσῶν ἔστρεφον τὰ βλέμματα οἱ ποιηταὶ καὶ οἱ συγγραφεῖς καὶ κατὰ τὴν συγγραφὴν ἐκάστου ἔργου τῶν ἐπεκαλοῦντο τὴν εὐνοίαν αὐτῶν. Τὸ ἐπίσημον τῶν ἑορτῶν, τὰ ἔργα τέχνης, τὰ στολίζοντα τὸ Ἱερόν τῶν δάσος, ἡ αἴγλη τῶν φιλολογικῶν καὶ μουσικῶν ἀγῶνων, οἵτινες ἐδίδοντο πρὸς τιμὴν τῶν μέχρι καὶ τῆς ἐποχῆς τῆς Ρωμαϊκῆς κυριαρχίας ἐπὶ τῆς Ἑλλάδος, προσεῖλκυον εἰς τὸ Λειβήθριον ἐξ ὄλων τῶν μερῶν τῆς Ἑλλάδος μεγάλην συρροὴν προσκηνυτῶν καὶ θεατῶν.

Οί Βοιωτοί ἔλεγον, ὅτι αἱ Μοῦσαι κατὰ πρῶτον ἐλατρεύθησαν ἐπὶ τοῦ Ἑλικῶνος παρὰ τῶν Ἄλοαδῶν Ἐφιάλτου καὶ Ὀτου, γιγάντων, υἱῶν τοῦ Ποσειδῶνος, μιᾶς τῶν ἀρχηγόνων Βοιωτικῶν θεοτήτων. Ὄθεν ἐθεώρουν οἱ Βοιωτοί, ὅτι ἡ λατρεία τῶν Μουσῶν ἐγεννήθη εἰς τὴν *Βοιωτίαν*.

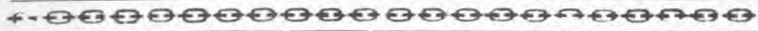
Κατὰ τὴν θεογονίαν αἱ Μοῦσαι ἦσαν ἑννέα καὶ ἔφερον τὰ ἑξῆς ὀνόματα : *Κλειώ, Εὐτέρπη, Θάλεια, Μελπομένη, Τερψιχόρη, Ἐρατώ, Πολύμνια, Οὐρανία* καὶ *Καλλιόπη*. Εἰς ἐκάστην τῶν Μουσῶν τούτων ἀπέδιδον εἰδικὰς ιδιότητας, ἰσχυροτέρα ὅμως καὶ σεβασμιωτέρα αὐτῶν ἐθεωρεῖτο ἡ *Καλλιόπη*, ἣτις εἶχε κατ' ἀρχὰς μὲν ὑπὸ τὴν προστασίαν τῆς τὴν Ποίησιν, ἔπειτα τὴν ρητορικὴν καὶ μετὰ ταῦτα ἐθεωρεῖτο γενικῶς ὡς Μοῦσα τῆς Ἐπιστήμης.

Τ Ε Λ Ο Σ



ΠΑΡΑΡΤΗΜΑ

Ἐκρίναμεν σκόπιμον ἵνα εἰς τὸ παρὸν τεῦχος ἐκθέσωμεν περιληπτικῶς καὶ τὴν μεταγενεστέραν ἐξέλιξιν τῆς πόλεως Λεβαδείας καὶ ποίαν πρόοδον παρουσιάζει σήμερον.



Αἱ ἀλλεπάλληλοι ἐπιδρομαὶ ξένων λαῶν εἰς τὴν Ἑλλάδα δὲν ἄφησαν ἄθικτον καὶ τὴν Λεβάδειαν, ἐν τούτοις ὅμως εἶναι ἱστορικῶς βεβαιωμένον, ὅτι ὑπὸ τινων τῶν κατακτητῶν τῆς ἔτυχε τοιαύτης ἰδιαιτέρας εὐνοίας, ὥστε καὶ προνόμια αὐτοτελείας ν' ἀποδοθῶσιν εἰς αὐτὴν καὶ πρόοδον σημαντικὴν νὰ σημειώσῃ.

Ἡ ἐξαιρετικὴ αὕτη θέσις τῆς ὠφείλετο τὸ μὲν εἰς τὸ ὀχυρὸν αὐτῆς, ὡς καὶ σήμερον παρουσιάζεται καὶ ὡς μαρτυρεῖ καὶ τὸ ὑπάρχον ἐκτεταμένον Φραγκικὸν (ἐποχῆς 1204—1380 μ. Χ.) ὀπωσδῆποτε καλῶς καὶ σήμερον διατηρούμενον φρούριον καὶ ὁ πρὸς δυσμὰς τῆς πόλεως ἕτερος Πύργος, εἰς τὸν ὁποῖον ἔχει τοποθετηθῆ τὸ ὠρολόγιον τῆς πόλεως, τὸ δὲ εἰς τὴν ὠμορφιάν τῆς καὶ τὴν ρωμαντικὴν τυποθεσίαν τῆς, εἰς τὴν εὐφορωτάτην πεδιάδα τῆς καὶ τὴν ἐξ αὐτῆς πλουσίαν γεωργικὴν παραγωγὴν τῆς ὡς καὶ εἰς τὴν φιλοπονίαν, ἀλλὰ καὶ ἀνδρείαν συνάμα τῶν κατοίκων τῆς.

Ἐπὶ τῆς Τουρκικῆς κατακτήσεως καὶ μέχρι τῆς Ἐπαναστάσεως τοῦ 1821 ἡ Λεβάδεια ἔτυχε μεγίστης εὐνοίας ὑπὸ τῶν Ὄθωμανῶν, διότι ἀπετέλει τότε τὴν πλέον εὐδοκιμοῦσαν πόλιν τῆς Τουρκικῆς κυριαρχίας. Οἱ κάτοικοι αὐτῆς ὄντες μορφωμένοι, εὐγενεῖς, πλούσιοι, ἀλλὰ καὶ γενναῖοι ἀπέσπασαν τὴν ἐκτίμησιν τῶν κατακτητῶν τῶν, ἐξ ἧς αἰτίας ἀπήλαυσαν ἰδιαιτέρα προνόμια, μεταξὺ τῶν ὁποίων συγκατελέγετο καὶ ἡ διοίκησις τῆς πόλεως ὑπὸ **Δημογεροντίας**, ἧτις συνίστατο εἰς τὴν διοίκησιν τῶν κεινῶν τῆς Λεβαδείας ὑπὸ Δημογέροντος, ἐκλεγομένου με-

ταξύ τῶν ἀριστοκρατῶν κατοίκων τῆς καί ἔχοντος ὡς Συμβούλους τοῦ 6—10 διακρινομένους διὰ τὴν μὲν μορφῶν καὶ τὴν σύνεσιν συμπολίτας τοῦ. Οὐδεμία ἐπέμβασις τῶν Τουρκικῶν ἀρχῶν εἰς τὴν διοίκησιν τῶν κοινῶν τῆς πόλεως ἐπετρέπετο, εἰς πᾶσαν δὲ ἀπόπειραν ἢ καὶ πρόθεσιν ἐπεμβάσεως αὐτῶν ἠγείρετο ἀμέσως τὸ ἠρωϊκὸν ἀνάστημα τοῦ Δημογέροντος καὶ τῶν Συμβούλων τοῦ καὶ ἡ πυγμὴ τῶν λοιπῶν Λεβαδέων, ὧν τὸν ἠρωϊσμὸν δὲν ἠγνόουν οἱ κατακτηταὶ τῶν. Ἐνεκεν τῆς ἐξαιρετικῆς ταύτης διατηρήσεως τῆς Ἑλληνικῆς καταγωγῆς τῆς ὠνομάζετο ἡ Λεβάδεια ὑπὸ τῶν Τούρκων «*Γκισοῦρ Λεβιάδι*».

Ἡ ἱστορία πολυαρίθμους σελίδας ἔχει ἀφιερῶσει διὰ τὴν ὑπέροχον σταδιοδρομίαν τῆς καὶ τὸν ἠρωϊσμὸν τῶν κατοίκων τῆς, ἡ δὲ λαϊκὴ Μοῦσα ἐτραγούδησε τὴν ὠμορφιά τῆς καὶ τὴν παλληκαριά τῶν κατοίκων τῆς μετ' ἄλλησμῶν τραγούδια :

«*Ὠμορφη ποῦνε ἡ Λεβιάδι
Ποῦ κεῖται μέσ' τὸ ρέμμα*»

καὶ :

«*Σαράνια παλληκάρια ἀπ' τῆ Λεβιάδι
Πᾶνε γιὰ νὰ πατήσουν τὴ Τριπολιτά...*»

Περὶ τῶν θεμάτων τούτων *προσεχῶς δι' ἰδιαιτέρας συλλογῆς* θὰ ὀμιλήσωμεν ἐν ἐκτάσει, ἤδη ὁμως κρίνομεν σκόπιμον νὰ σημειώσωμεν, ὅτι ὁ Πρωτοπόρος τῆς Ἑλληνικῆς Ἐπαναστάσεως, ὁ γενναῖος θαλασσομάχος *Δάμπρος Κατσώνης* εἶχε γεννηθῆ καὶ ἀνατραφῆ εἰς τὴν Λεβάδειαν καὶ οἱ γονεῖς τοῦ ἦσαν γηγενεῖς εὐποροὶ κάτοικοι τῆς Λεβαδείας, ἐκ τῆς πατρίδος τοῦ δὲ ταύτης ἀνεχώρησε μετὰ τὸν γενόμενον ὑπ' αὐτοῦ φόνον τοῦ υἱοῦ ἐνός Τούρκου

Μπέη και μετέβη εις την Ρωσσίαν, ἔνθα περίλαμπρον θέσιν ἀπέκτησε πλησίον τῆς Μεγάλης Αἰκατερίνης. Ἐπίσης ὁ ἥρωας τῆς Ἐπαναστάσεως **Ἀθανάσιος Διάκος** εἰς τὴν Λεβαδείαν ἤρχισε τοὺς κατὰ τῶν Τούρκων ἀγῶνάς του, ὑψώσας εἰς αὐτὴν τὴν σημαίαν τῆς Ἐπαναστάσεως καὶ ἀνακηρυχθεὶς ἀρχιστράτηγος τῆς ἐπαρχίας Λεβαδείας, σφύζεται δὲ μέχρι σήμερον εἰς τὸν ἐν Λεβαδείᾳ Ναόν τῆς Ἁγ. Παρασκευῆς ἢ Σταύρωσις τοῦ Ἰησοῦ Χριστοῦ, ἐπὶ τῆς ὁποίας οὗτος καὶ οἱ κάτοικοι Λεβαδείας ἔδωσαν τὸν ὄρκον **«Θάνατος ἢ Ἐλευθερία»**. Τὰς φράσεις ταύτας τοῦ ὄρκου ἀνέγραψαν ἐπὶ τῆς μιᾶς πλευρᾶς τῆς παραδοθείσης ὑπὸ τῶν κατοίκων τῆς Λεβαδείας εἰς τὸν Διάκον σημαίας, τὴν ὁποίαν εἶχον κατασκευάσει αἱ γυναῖκες τῆς πόλεως ταύτης, ἐνῶ ἐπὶ τῆς ἑτέρας πλευρᾶς εἶχον χειροτεχνήσει τὴν εἰκόνα τοῦ Ἁγίου Γεωργίου.

Διάδοχος τοῦ Ἁθ. Διακού εἰς τὴν ἀρχηγίαν τῶν στρατευμάτων τῆς ἐπαρχίας Λεβαδείας μετὰ τὸν ἠρωϊκὸν θάνατον αὐτοῦ διωρίσθη ὁ ἕτερος ἥρωας κάτοικος Λεβαδείας Βασίλειος Μπούσγυς, ὁ ὁποῖος τὴν 25—26 Μαρτίου 1821 ἤρξατο τὴν ἐπίθεσιν κατὰ τῶν Τούρκων μεταξὺ Λεβαδείας καὶ Ἀραχῶβης, συλλαβῶν καὶ φονεύσας τοὺς ἐκτάκτους ἐφίππους Τούρκους ἀγγελιαφόρους Λεβαδείας—Ἀμφίσσης. Ἡ ἀνάθεσις τῆς ἀρχηγίας εἰς αὐτὸν ἐγένετο διὰ τοῦ ἀκολούθου ἱστορικοῦ ἐγγράφου :

«Διὰ τοῦ παρόντος φανερόνομεν, ὅτι ὅλοι οἱ κάτοικοι τῆς ἐπαρχίας μὲ εὐχαρίστησιν διωρίσαμεν εἰς τὸν τόπον τοῦ καπετάν Διακού τὸν καπετάν Βασίλειον Μπούσγον, νὰ εἶναι καπετάνιος τοῦ ἰόπου μας μὲ ὄλα τὰ νεφέρια του, καὶ νὰ διοικῆ καὶ νὰ κυβερνᾷ ὄλα τῆς πατρίδος τὰ προνόμια, καθὰ τοῦ πρέπει, ἀπαιτεῖ, καὶ νὰ φυλάττη κάθε σέβας καὶ τιμὴν τῶν προϋχόντων καὶ τῆς πατρίδος· καὶ τὰ ἴδια χάρτσια, τὴν ἴδιαν κυβέρνησιν τὴν ἀφιερῶσα-

μεν πρὸς τὸν ἤδη καπετάν Βασίλειον Μπουσγον καὶ δι-
 ἔνδειξιν τοῦ ἐδόσαμεν τὸν δεσκερὲν μας.

1821 Ἀπριλίου 23 ἐν Δαδίῳ.

Ἰωάννης Δογοθέτης Κόνσολας βεβαιῶ.

Ἰωάννης Φίλων Κόνσολας βεβαιῶ.

Δάμπρος Νάκος καὶ βεκίλης τοῦ Κονσό-
 λου *Νικολάου Νάκου* βεβαιῶ.

Μανωλάκης Σπυρίδωνος βεβαιῶ.

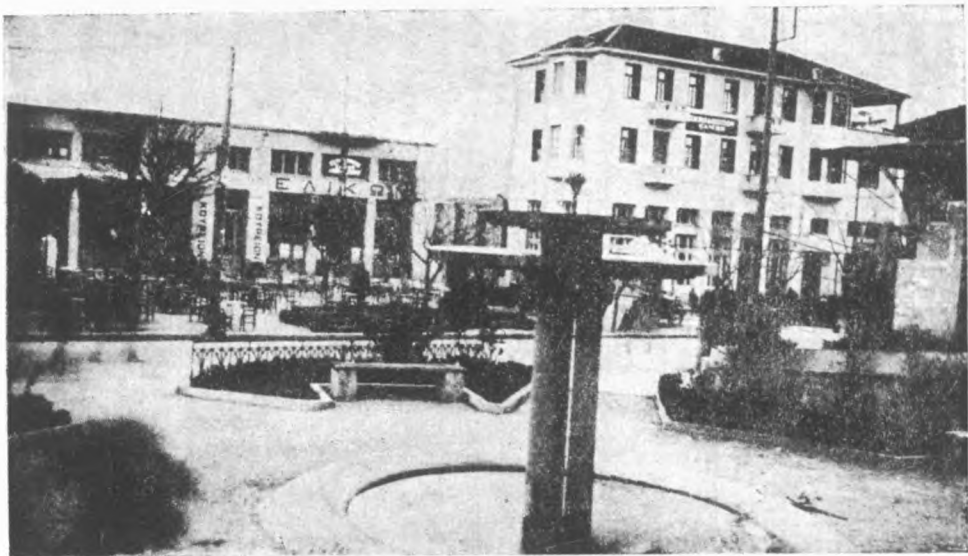
Πρωτοπαπᾶς Δαδίου καὶ βεκίλης βεβαιῶ.

Θανάσης Τσούτσου βεβαιῶ.

Ἀναγνώστης Λαζαρηῆς βεβαιῶ.

*
 * *

Μετὰ τὴν ἀπελευθέρωσιν τῆς Ἑλλάδος ἐκ τῆς δουλεί-
 ας ἡ Λεβάδεια ἐξηκολούθησε γοργῶ τῷ βήματι πρὸς τὴν
 πρόοδον καὶ ἤδη κατέστη ἡ πλουσιωτέρα καὶ εὐφωροτέρα
 πόλις τῆς Στερεᾶς Ἑλλάδος. Ἀριθμοῦσα σήμερον 15 χι-
 λιάδας περίπου κατοίκους ἀποτελεῖ μίαν ἐκ τῶν διακε-
 κριμένων Ἐμπορικῶν, Βιομηχανικῶν καὶ Γεωργικῶν πό-
 λεων τοῦ Κράτους μας. Αἱ γόνιμοι πεδιάδες τῆς, αἵτινες
 θεώμεναι ἐκ τῆς πόλεως κατὰ τὴν διάρκειαν τῆς ἀνθήσε-
 ῶς τῶν παρουσιάζουσι τὴν εἰκόνα ἐνὸς μεγάλου *Πρασί-
 νου τάπητος*, παράγουσι μεγάλας ποσότητας ἐκλεκτοῦ
 βάμβακος καὶ δημητριακῶν καρπῶν, εἰς σημεῖον ὥστε
 διὰ τοῦ βάμβακος τῆς ἐργάζονται καὶ τὰ ἐργοστάσια Λε-
 βαδείας καὶ τὰ τοῦ Πειραιῶς καὶ ἐξ αὐτοῦ εἰσάγεται εἰς
 τὴν πόλιν χρηματικὸν ποσὸν κυμαινόμενον ἐτησίως εἰς τὰ
 20—25 ἑκατομμύρια δραχμῶν, κατὰ τὰ τελευταῖα δὲ τρία
 ἔτη ἀνῆλθε τοῦτο εἰς 35 ἑκατομμύρια λόγῳ, ἀφ' ἐνὸς τῆς
 πλουσίας παραγωγῆς καὶ ἀφ' ἑτέρου τῆς αὐξηθείσης τιμῆς
 αὐτοῦ, ἀνελθούσης τοῦ μὲν ἀκοκκίστου εἰς δραχ. 18—20



ΑΠΟΨΙΣ ΤΗΣ ΠΛΑΤΕΙΑΣ ΤΗΣ ΛΕΒΑΔΕΙΑΣ ΓΕΩΡΓΙΟΥ Α΄

κατ' ὄκᾰν, τοῦ δὲ ἔκκοκκισμένου εἰς δραχμὰς 48—52 κατ' ὄκᾰν.

Εἰς τὰ βιομηχανικὰ τῆς Λεβαδείας ἐργοστάσια ἐργάζονται πλέον τῶν 600 ἐργατριῶν καὶ ἐργατῶν, διότι λειτουργοῦσιν εἰς αὐτὴν Νηματουργεῖα, Ὑφαντουργεῖα (εἰς τὰ ὁποῖα κατασκευάζονται οἱ φημισμένοι Λειβαδίτικοι ἀλλοτζίδες), Ἐκκοκκιστήρια βάμβακος, ἐργαστήρια ἐπεξεργασίας ὑδροφίλου βάμβακος (Λῦντερ), ἐξ οὗ παρασκευάζεται ὁ φαρμακευτικὸς τοιοῦτος, καὶ ἀλευρόμυλοι. Πάντα ταῦτα χρησιμοποιοῦσιν ὡς κινητήριον δύναμιν τὰ ὕδατα τοῦ ποταμοῦ τῆς Ἐρκύνης.

Μαγευτικὸν θέαμα ἀποτελεῖ ἡ μετάβασις ἐκ Λεβαδείας εἰς τοὺς ἀγρούς τῆς κατὰ τὰς πρωΐνας ὥρας ἐκάστης ἡμέρας καὶ ἡ ἐπάνοδος ἐξ αὐτῶν εἰς τὴν πόλιν κατὰ τὰς ἑσπερινὰς τοιαύτας τοῦ σμήνους τῶν ἐργατριῶν καὶ ἐργατῶν τῶν γεωργικῶν ἐργασιῶν. Καθ' ὁμάδας οὗτοι διασχίζουσι τὰς ἐκτὸς τῆς πόλεως ἀγροτικὰς ὁδοὺς μὲ γέλοια, μὲ τραγούδια καὶ χαρές, ἐνῶ τὰ πρόσωπά των παρουσιάζουσι ζωντανὴν τὴν ὠραίαν εἰκόνα τῆς φυσικῆς ζωῆς, τῆς ἀγνοούσης τὰ κραγιόν, τὲς ποικίλες βαφές καὶ τὰ ξυρισμένα μουστάκια, ἐν ἀντιθέσει πρὸς τὸν ἀστικὸν πληθυσμὸν τῆς πόλεως, ὅστις εἶναι *πιστὸς ὑπήκοος τῆς μοντέρας ζωῆς*.

Τὰ ὑπέροχα κέντρα τῆς ἰσότημα τῶν καλλιτέρων Ἀθηναϊκῶν τοιοῦτων, αἱ ὥραται τῆς οἰκοδομαὶ εἰς τὰς κεντρικὰς ὁδοὺς τῆς, τὰ καθαρῶτατα ξενοδοχεῖα ὕπνου καὶ ἔστιατόρια, δύο τῶν ὁποίων δὲν ἀπαντῶνται εἰς πολλὰς μεγάλας ἐπαρχιακὰς πόλεις, ἢ συγκέντρωσις καθ' ἐκάστην πληθῶρας ξένων δι' ἐμπορικὰς, βιομηχανικὰς καὶ γεωργικὰς ἐργασίας των, ἡ πυκνὴ καθ' ἐκάστην διὰ τοῦ σιδηροδρόμου καὶ τῶν αὐτοκινήτων συγκοινωνία τῆς καὶ ἡ πανθομολογουμένη εὐπορία, ἀλλὰ καὶ φιλοξενία τῶν κατοίκων αὐτῆς ἔχουσιν ἤδη καταστήσει τὴν Λεβάδειαν μίαν

ἐκ τῶν ἀλματωδῶς εὐδοκιμουσῶν ἐπαρχιακῶν μεγαλο-
πόλεων.

Τ Ε Λ Ο Σ

ΤΥΠΟΙΣ : ΝΙΚΟΛ. ΤΙΛΠΕΡΟΓΛΟΥ
ΟΔΟΣ ΜΙΛΤΙΑΔΟΥ 7 - ΣΤΟΑ ΜΑΝΤΖΕΒΕΛΑΚΗ
ΑΘΗΝΑΙ - 1936

Δημόσια Κεντρική Βιβλιοθήκη Λεβαδείας