

Πατρ. Δημόσια Βιβλιοθήκη Λεβαδείας  
16/9/05 Ακράφιας

ΠΡΑΚΤΙΚΑ  
ΤΗΣ ΕΝ ΑΘΗΝΑΙΣ  
ΑΡΧΑΙΟΛΟΓΙΚΗΣ  
ΕΤΑΙΡΕΙΑΣ

ΤΟΥ ΕΤΟΥΣ

1990



ΑΓΓΕΛΙΚΗΣ ΚΩΝ. ΑΝΡΕΙΩΜΕΝΟΥ

ΤΟ ΝΕΚΡΟΤΑΦΕΙΟ ΤΗΣ ΑΚΡΑΪΦΙΑΣ

ΑΝΑΤΥΠΟ

Π  
938.914  
Π



41351



ΑΡΕ:	41351
ΤΑΣ:	938-914 7
ΚΩΕ:	27676

## 8. ΤΟ ΝΕΚΡΟΤΑΦΕΙΟ ΤΗΣ ΑΚΡΑΙΦΙΑΣ

(Πλ. 89-98)

Συνεχίσθηκε και εφέτος ή ανασκαφή του μεγάλου νεκροταφείου της 'Ακραϊφίας. Το συνεργείο των εργατών μεταφέρθηκε στην άριστερη πλευρά της 'Εθνικής 'Οδου 'Αθηνών-Λαμίας, στο άγροτεμάχιο 'Ιω. Κόλλια, το όποιο βρίσκεται στα νότια της περυσινής ανασκαφής και απέναντι ακριβώς από τον ύψηλο λόφο της ευρύτερης περιοχής της αρχαίας ακροπόλεως<sup>1</sup>. Οι εργασίες διεξήχθησαν κατά το μεγαλύτερο μέρος με χρήματα της 'Αρχαιολογικής 'Εταιρείας και περατώθηκαν με χορηγία της 'Εταιρείας ΠΕΤ/Πλαστικά<sup>2</sup>. Οι οκτώ τομές (Α-Η), που έρευνήθηκαν στο βόρειο τμήμα του άγροτεμαχίου (εικ. 1), έφεραν στο φως γύρω στους εβδομήντα δύο τάφους, από τους όποιους πολύ λίγοι ήταν συλημένοι. Κατά το ίδιο χρονικό διάστημα και με χρήματα της Θ' 'Εφορείας έρευνήθηκε μέρος του άγροτεμαχίου Γεωργίου Ντάμκα, προκειμένου μετά την ολοκλήρωση της ανασκαφής να χορηγηθεί στον ιδιοκτήτη του άδεια ανέγερσεως αποθηκών. Στο κτήμα, το όποιο βρίσκεται γύρω στα πενήντα μέτρα προς τα νοτιοδυτικά του ανασκαφέντος τμήματος του κτήματος 'Ιω. Κόλλια και στην άριστερη πλευρά της άγροτικής όδοϋ, αποκαλύφθηκαν μέχρι σήμερα πενήντα τάφοι, όσους από τους όποιους όμως είχαν συληθεί (εικ. 1). Στην έκθεση που ακολουθεί θα πραγματευθούμε σε γενικές γραμμές το περιεχόμενο των τάφων Κόλλια/1-70.

'Αρχαιότερος όλων ήταν ο τ. 10, της ύστερης γεωμετρικής περιόδου, ό όποιος αποκαλύφθηκε ασύλητος στη ΝΔ γωνία της τομής Β. Ήταν άπλός λακκοειδής, σκαμμένος μέσα στις από άμμοχάλικο αποθέσεις της Κωπαίδος και είχε προσανατολισμό από Β προς Ν, με το κρανίο του νεκρού στο βόρειο μέρος. 'Ο πυθμένας του βρισκόταν σε βάθος ± 1.60 μ. και είχε μήκος 1.70 μ.

1. Βλ. ΠΑΕ 1989, 126 κέ. σημ. 2 και 6. "Εργον 1990, 49 εικ. 67.

2. Θερμές έκφράζω τις ευχαριστίες μου στη Διοίκηση της 'Εταιρείας, για τη βοήθειά της στην ολοκλήρωση της φετινής ανασκαφής.



Εἰκ. 1. Τοπογραφικό διάγραμμα τῶν ἀγροτεμαχίων Ἰω. Κόλλια καὶ Γ. Ντάμα.

καὶ πλάτος 0.50 μ. Ὁ νεκρὸς ἔκειτο ἐκτάδην ἐπὶ τοῦ καστανοῦ στερεοῦ καὶ ἔφερε τὰ χεῖρια ἐπὶ τῆς κοιλίας. Στὰ πόδια του, κάτω ἀπὸ δύο ἀκανόνιστες πέτρες, μήκους 0.20 μ. ἐκάστη, βρέθηκαν τὰ ἐξῆς ἀγγεῖα: μεγάλη ἀττική ὑψίλαιμη πρόχους (Tankard, πίν. 89α)<sup>3</sup>, ἀπὸ τὶς συνήθεις τῆς ὑστερογεωμετρικῆς Ιβ' ἀβαθῆς σκυφίδιο μὲ κάθετες γραμμὲς στὸν κορμὸ καὶ ἄπους βοιωτικὸς κάνθαρος μὲ ὑπερυψωμένους λαβῆς (πίν. 89β)<sup>4</sup>, κοσμούμενος σὲ κάθε πλευρὰ μὲ βοιωτικὴ ἀσπίδα, πλαισιουμένη ἐκατέρωθεν ἀπὸ σύστημα ὁμόκεντρων κύκλων. Τὸ ἀγγεῖο ἐντάσσεται στὸν τύπο 3 τῶν βοιωτικῶν κανθάρων τῆς ἐποχῆς καὶ ἰδιαιτέρως στὴν ομάδα τῆς ὁποίας τὰ μέλη χαρακτηρίζονται ἀπὸ τὴν ἔλλειψη χείλους καὶ ἀπὸ τὸ ὅτι σὲ κάθε πλευρὰ τοὺς φέρουν ἓνα κεντρικὸ διακοσμητικὸ θέμα, πλαισιούμενο ἀπὸ δύο συστήματα ὁμόκεντρων κύκλων<sup>5</sup>. Μέσα στὴν ὑψίλαιμη πρόχου βρέθηκε ἓνα σιδερένιο μαχαίρι<sup>6</sup> μὲ ὑπολείμματα ξύλου στὸ ἔμβολο τῆς λαβῆς. Τὰ περισσότερα ἀπὸ τὰ χαλκὰ κοσμήματα, ποὺ περιεῖχε ὁ τάφος, βρέθηκαν κοντὰ στὰ πόδια τοῦ νεκροῦ. Στὸ ἀριστερὸ πόδι τρεῖς δακτύλιοι-κρίκοι καὶ στὸ δεξιὸ τρεῖς ταινιόσχημοι δακτύλιοι ἐπικαλυπτομένων ἄκρων, κοσμούμενοι κατὰ τὴν τεχνικὴ *in tremolo*<sup>7</sup>, καθὼς καὶ ἓνας σπειροειδῆς δακτύλιος πέντε περιελίξεων μὲ ὑποτυπώδη κεφαλή ὄψεως (εἰκ. 2)<sup>8</sup>. Παρεμφερῆς δακτύλιος, ἀλλὰ τεσσάρων περιελίξεων, βρέθηκε κοντὰ στὸ δεξιὸ χέρι, μαζὶ μὲ ἓνα δακτύλιο-κρίκο.

Ὁ τ. 52 (στὸ μέσον περίου τῆς τομῆς Ε' καὶ προσανατολισμοῦ ἀπὸ Α' πρὸς Δ') ἦταν λακκοειδῆς, ἐπενδεδυμένος μὲ ξηρολιθιὰ<sup>9</sup> καὶ εἶχε κατασκευασθεῖ

3. Ἀρ. εὐρ. 17211. Συνολικὸ ὕψος 0.215 μ., χωρὶς λαβὴ 0.182 μ., διάμ. χείλους 0.122 μ. Γιὰ τὴ διακόσμηση τῆς λαβῆς βλ. *Ἔργον* 1990, 51 εἰκ. 69α. Πρβ. τὴν λίγο παλαιότερη στὸ Ν. COLDSTREAM, *Greek Geometric Pottery* (London 1968) 33 πίν. 8g γεωμετρικῆ Ιβ'.

4. Ἀρ. εὐρ. 17210. Συνολικὸ ὕψος 0.152 μ., χωρὶς τὶς λαβῆς 0.110 μ., διάμ. χείλους 0.160 μ. Γιὰ τὴ διακόσμηση τῆς λαβῆς βλ. *Ἔργον* 1990, 51 εἰκ. 69β.

5. A. RUCKERT, *Frühe Keramik Böotiens* (Bern 1976), 37 πίν. 27.8-9.

6. Ἀρ. εὐρ. 17193. Μῆκος 0.157 μ. Βλ. *Ἔργον* 1990, 51 εἰκ. 70.

7. Γιὰ ἓναν ἀπὸ αὐτοὺς βλ. αὐτόθι, 51 εἰκ. 71.

8. Ἀρ. εὐρ. 18010. Ὑψος 0.011 μ., διάμ. 0.022 μ. Κατίωση φωτεινοῦ πρασίνου. Πρβ. κατωτέρω εἰκ. 4 καὶ σσμ. 11.

9. *Ἔργον* 1990, 50, εἰκ. 68.



Εἰκ. 2. Χάλκινος σπειροειδῆς δακτύλιος τοῦ ὑστερογεωμετρικοῦ τ. 10.

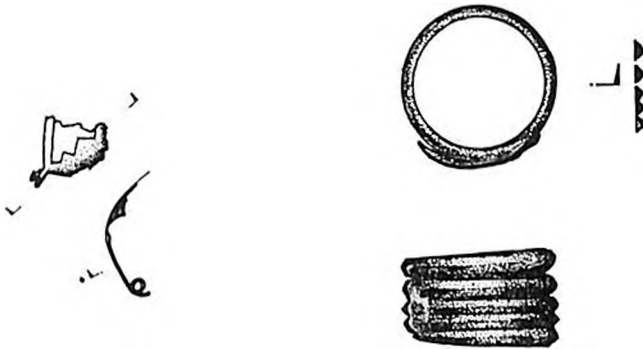
μέσα σὲ ὀρθογώνιο ὄρυγμα, βάθους 1.50 μ. Τὸ ἐσωτερικὸ τοῦ κυρίως τάφου εἶχε μῆκος 2.10 μ., πλάτος 0.95 μ. καὶ βάθος 0.45 μ., τὸ δὲ πλάτος τῆς ξηρολιθιάς ἦταν 0.50 μ. Εἶχε συληθεῖ καὶ καταστραφεῖ ἐν μέρει. Στὸ ὕψος τῶν χειρῶν τοῦ διαλυμένου σκελετοῦ βρέθηκαν δύο ἐπιμήκη σιδηρὰ στελέχη, πολὺ ὀξειδωμένα, τὰ ὁποῖα πρέπει νὰ ἐρμηνευθοῦν μάλλον ὡς περόνες. Ἐπίσης δύο ἀποσπασματικὲς χάλκινες πόρπες ἀπὸ πολὺ λεπτὸ ἔλασμα, μὲ γραμμικὸ διάκοσμο *in tremolo* (εἰκ. 3)<sup>10</sup> καὶ ἓνας σπειροειδῆς δακτύλιος πέντε περιελίξεων, ὁ ὁποῖος ἀπέληγε σὲ ὑποτυπώδη κεφαλὴ ὄφραως (εἰκ. 4)<sup>11</sup>. Ὁ τύπος τοῦ τάφου εἶναι σπάνιος στὴν Ἀκραϊφία· οἱ μοναδικοὶ μέχρι σήμερα τρεῖς ἄλλοι τάφοι μὲ ξηρολιθιά μᾶς ἔδωσαν κτερίσματα, ποὺ χρονολογοῦνται ἀπὸ τὸ τελευταῖο τέταρτο τοῦ 9ου<sup>12</sup> ἕως τὰ μέσα τοῦ 8ου αἰ.<sup>13</sup> Θὰ μπορούσε, λοιπόν, καὶ ὁ τάφος τῶν φετινῶν ἀνασκαφῶν νὰ τοποθετηθεῖ στὴν ὑστερογεωμετρικὴ

10. Ἄρ. εὐρ. 18018. Σωζ. μῆκος 0.025 μ., ὕψος 0.026 μ. Πρβ. τὴ μικκύλη παρεμφερῆ πόρπη τοῦ τ. 14, ὁ.π. 52 εἰκ. 72.

11. Ἄρ. εὐρ. 18012. Ὑψος 0.012 μ., διάμ. 0.021 μ. Κατ'ίωση φωτεινοῦ πράσινου. Ὁμοιότατος πρὸς τὸν ὑστερογεωμετρικὸ τῆς εἰκόνας 2.

12. Γιὰ τὸν Γκράβα/τ. 2 (1974) βλ. ΑΓΓ. Κ. ΑΝΔΡΕΙΩΜΕΝΟΥ, Ἀνασκαφὲς στὴ Βοιωτία, *ASAtene* LIX, 1981, 257 κέ. Γιὰ τὸν ΓΗΠ/τ. 132 (1989) βλ. *Εργον* 1989, 44 (vignette) καὶ *ΠΑΕ* 1989, 127 κ.έ. εἰκ. 2-3 σημ. 9-13.

13. Γιὰ τὸν νεώτερο, ΓΗΠ/τ. 123 βλ. ἀντόθι 131 κέ. εἰκ. 4-10 σημ. 14-21.



Εἰκ. 3. Χάλκινη πόρπη με διακόσμηση  
in tremolo τοῦ τ. 52.

Εἰκ. 4. Χάλκινος σπειροειδῆς δακτύλιος  
ἀπὸ τὸν τ. 52.

περίοδο, ἐφ' ὅσον μάλιστα συνηγορεῖ πρὸς τοῦτο καὶ ὁ σπειροειδῆς δακτύλιος. Ἡ λεπτότης ὅμως τοῦ ἐλάσματος τῶν πορπῶν καὶ ἡ διακόσμηση τοῦ τόξου τους<sup>14</sup> καὶ κυρίως μία ἀποσπασματικὴ ἰωνικὴ κύλικα τοῦ β' τετάρτου τοῦ 7ου αἰ.<sup>15</sup> μᾶς ὀδηγοῦν σὲ μεταγενέστερους χρόνους. Ἴσως πρόκειται γιὰ τάφο, ἀπὸ τοὺς χαρακτηριστικοὺς τῆς γεωμετρικῆς περιόδου πού χρησιμοποιήθηκε σὲ δεύτερη χρῆση κατὰ τοὺς ἀρχαίκοις χρόνους.

Ὁ χαρακτηριστικὸς τύπος τάφου τοῦ 7ου αἰ. εἶναι ὁ ἐγγυτρισμὸς σὲ ἕναν ἢ δύο πιθαμοφορεῖς. Ἐφέτος ἐκπροσωπεῖται ἀπὸ δύο πολὺ ἐνδιαφέροντες τάφους, τὸν τ. 14, μέσα στὴν τομὴ Δ καὶ τὸν πρῶμο κορινθιακὸ τ. 46, μέσα στὴν τομὴ Ζ. Στὸν 7ο αἰ. θὰ μπορούσε νὰ τοποθετηθεῖ καὶ ὁ τ. 28—ἐγγυτρισμὸς σὲ δύο μεγάλους πίθους μέσα στὴν τομὴ Ε— ἂν ἡ ὑπαρξὴ μέσα σὲ

14. Βλ. ἀνωτέρω σημ. 10. Πρβ. ΠΑΕ 1989, 134 σημ. 25 πίν. 97 γ. ΑΓΓ. Κ. ΑΝΔΡΕΙΩΜΕΝΟΥ, Παρατηρήσεις ἐπὶ τῶν γαλκῶν κοσμημάτων τοῦ νεκροταφεῖου τῆς Ἀκραϊφίας, *Proceedings of the Sixth International Conference of Boeotian Archaeology and History, Bradford (26-30 June 1989)* σημ. 39 εἰκ. 26 (ὑπὸ ἐκτύπωση, σὲ ἐξῆς ΑΝΔΡΕΙΩΜΕΝΟΥ, *Χαλκᾶ κοσμήματα*).

15. Ἄρ. εὐρ. 18041. Ὑψὸς 0.053 μ., διάμετρος: χεῖλους 0.126 μ., βάσεως 0.046 μ. Στὸ ἐσωτερικὸ τοῦ ἀγγείου, κατὰ τὴν βάση τοῦ χεῖλους, λεπτὴ ἐξηρημένη ταινία. Γιὰ τὴν ἐξέλιξη τῶν ἰωνικῶν κυλικῶν βλ. H. WALTER, *Frühe Samische Gefäße und ihre Fundlage I, AM 72, 1957, 46 κέ.*

αὐτὸν μόνον ἐνὸς κυπέλλου καὶ ἐνὸς μαχαιριοῦ, συνδυασμοῦ ὁ ὁποῖος συνηθίζεται σὲ μερικούς ἀπὸ τοὺς πτωχότερα κτερισμένους λακκοειδεῖς μὲ ἀναβαθμὸ καὶ καλυπτῆριες τοῦ 6ου αἰ.<sup>16</sup>, δὲν μᾶς ὀδηγοῦσε στὸν αἰῶνα αὐτό. Πάντως τὸ μνημειῶδες τοῦ δυτικοῦ ἐκ τῶν πίθων (πίν. 90α)<sup>17</sup> παραπέμπει στοὺς ἐγχυτρισμούς ΓΗΠ/75 καὶ ΓΗΠ/125, τῶν ὁποίων ὁ πρῶτος περιεῖχε πολλὰ χαλκὰ κοσμήματα<sup>18</sup> καὶ μερικά πρώιμα κορινθιακὰ ἀλάβαστρα, ὁ δὲ δεῦτερος κτερίσματα τῶν μέσων τοῦ 7ου αἰ.<sup>19</sup>.

Ὁ τ. 14, ἐπίσης ἐγχυτρισμὸς σὲ δύο πιθαμοφορεῖς, ἐφαπτομένους ὅμως κατὰ τὸ στόμιό τους<sup>20</sup>, ἀποκαλύφθηκε στὴ ΒΔ γωνία τῆς τομῆς Δ (εἰκ. 5) καὶ σὲ βάθος 1.20 μ. ἀπὸ τὴν ἐπιφάνεια τοῦ ἐδάφους. Εἶχε συνολικὸ μῆκος 2.10 μ., διάμ. κοιλιῶν ± 0.80 μ. καὶ περιεῖχε τὰ ἐξῆς: Ἐνα μελαμβραφὲς κύπελλο, ἓνα περιδέραιο ἀπὸ λεπτὲς δισκοειδεῖς ψήφους ἀπὸ φαγεντιανὴ λευκὴ καὶ κυανὸ τοῦ οὐρανοῦ (πίν. 91ε)<sup>21</sup> καὶ ζευγὸς σιδηρῶν πορπῶν (εἰκ. 6)<sup>22</sup>. ἐπίσης, δεκαπέντε χαλκῆς πόρπες —καὶ αὐτὲς τοῦ ἀττικοβοιωτικοῦ τύπου, ὅπως καὶ οἱ σιδηρῆς— ἀπὸ τίς ὁποῖες οἱ τρεῖς εἶναι μεγάλου μεγέθους (εἰκ. 7)<sup>23</sup>, οἱ περισσότερες τῶν συνήθων διαστάσεων<sup>24</sup> καὶ λίγες εἶναι μικύλες.

16. Βλ. κατωτέρω σημ. 40-42 πίν. 90β εἰκ. 11-12.

17. Ἀρ. εὐρ. 18028. Ὑψος 1.25 μ., διάμετρος: βάσεως 0.14 μ., κοιτίας 0.88 μ., περιχειλώματος 0.62 μ., στομίου 0.40 μ., πλάτ. στεφάνης 0.11 μ. Μεταφέρθηκε καὶ στήθηκε στὸν κήπο τοῦ Μουσείου Θηβῶν.

18. Βλ. ΑΝΔΡΕΙΩΜΕΝΟΥ, *Χαλκὰ κοσμήματα*, σημ. 42-43 εἰκ. 28-29.

19. Βλ. *Ἔργον* 1989, 45 κέ. εἰκ. 47. Ὁσαύτως, ΠΑΕ 1989, 134 σημ. 24-25 πίν. 97γ. Ἄλλος μνημειῶδης πίθος εἶναι ὁ ΓΗΠ/302 (ἀρ. εὐρ. 18029), ποὺ καὶ αὐτὸς στήθηκε στὸν κήπο τοῦ Μουσείου Θηβῶν. Διάμετρος: κοιτίας 0.94 μ., περιχειλώματος 0.74 μ., στομίου 0.60 μ., πλάτ. στεφάνης 0.07 μ. Περιεῖχε ἀγγεῖα τῆς πρώιμου κορινθιακῆς.

20. *Ἔργον* 1990, 52 εἰκ. 73.

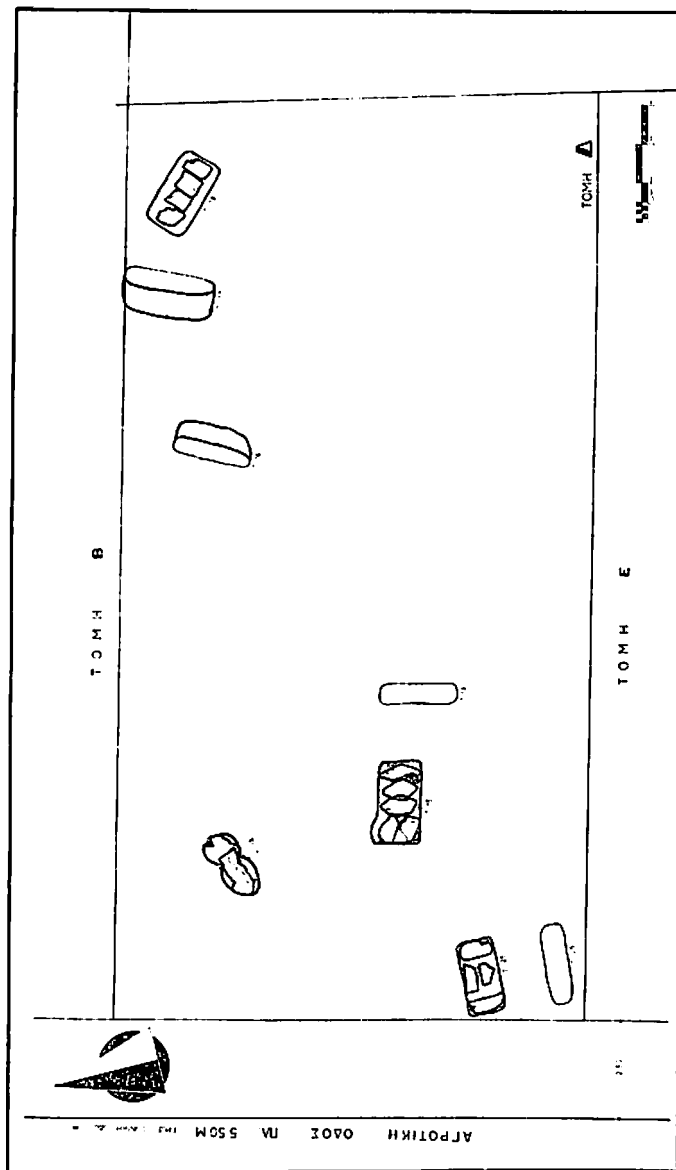
21. Ἀρ. εὐρ. 18140. Ὁ τύπος συνεχίζει καὶ στὸν ἐπόμενον αἰῶνα, ὅπως φαίνεται ἀπὸ τὰ παρεμφερῆ περιδέραια τῶν τάφων ΔΔ/20 καὶ ΜΑΚ/V, τῶν μέσων τοῦ 6ου αἰ. Γιὰ τὸ τελευταῖο, βλ. ΑΓΓ. Κ. ΑΝΔΡΕΙΩΜΕΝΟΥ, *Τὸ Κεραμεικὸν Ἔργαστήριον τῆς Ἀκραφίας* (Ἀθῆναι 1980) (στὸ ἐξῆς, ΑΝΔΡΕΙΩΜΕΝΟΥ, *Ἔργαστ. Ἀκραφίας*), 149 ἀρ. 15 (ἀρ. εὐρ. 4432) πίν. 10.8.

22. Ἀρ. εὐρ. 18013. Σωζ. μῆκ. 0.072 μ., ὕψος 0.045 μ., πλάτ. τόξου 0.031 μ. Ζευγὸς παρεμφερῶν σιδηρῶν πορπῶν περιεῖχε καὶ ὁ ΓΗΠ/τ. 125. Βλ. ἄνωτ. σημ. 19.

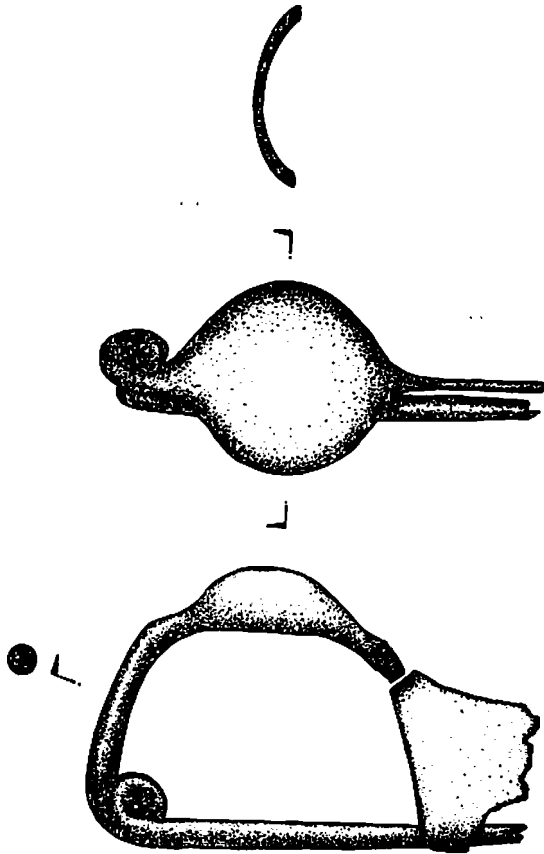
23. Ἀρ. εὐρ. 17938. Μῆκος 0.103 μ., ὕψος 0.058 μ., πλάτ. τόξου 0.04 μ.

24. Βλ. *Ἔργον* 1990, 52 εἰκ. 72. Πρβ. τὴν ὁμοίωτατη τοῦ ΓΗΠ/τ. 125, τῶν μέσων τοῦ 7ου αἰ., στὰ ΠΑΕ 1989, 134 σημ. 25 πίν. 97γ.





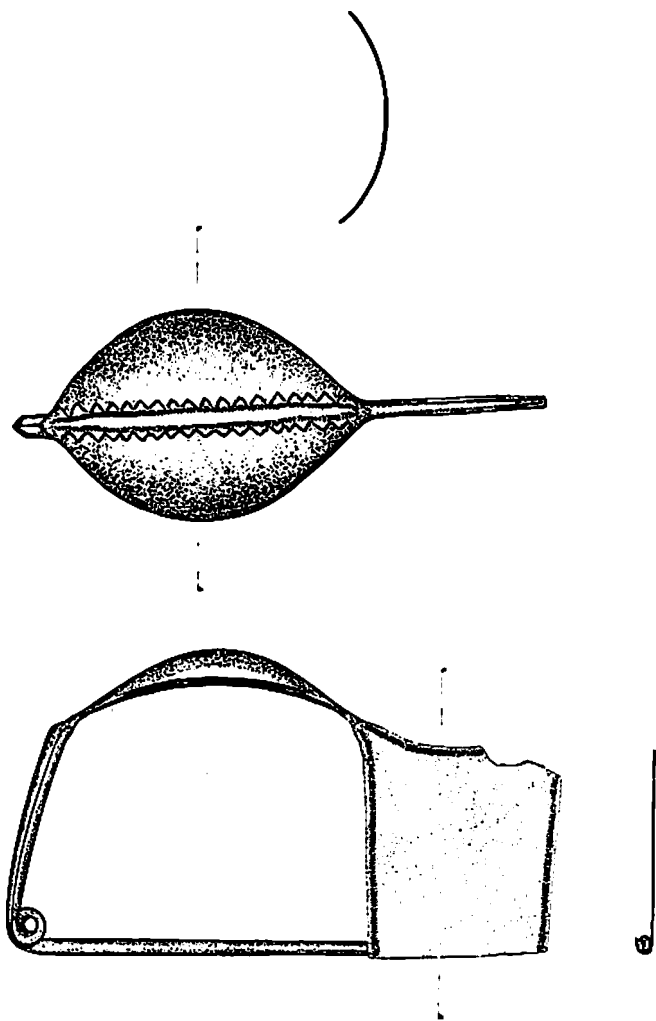
Εἰκ. 5. Οἱ τάφοι τῆς τομῆς Δ.



Εἰκ. 6. Σιδερένια πόρπη τοῦ τ. 14.

Ὅλες φέρουν γραμμική διακόσμηση κατὰ τὴν τεχνική in tremolo. Τὸ ὅτι ὅλες οἱ πόρπες ἦταν προϊόντα τοῦ τοπικοῦ ἐργαστηρίου ἀποδεικνύεται ἀπὸ τὴν ὁμοιογένειά τους καὶ ἀπὸ τὸ ὅτι μία ἀπὸ αὐτὲς (εἰκ. 8)<sup>25</sup> φέρει ἐπιδιόρθωση

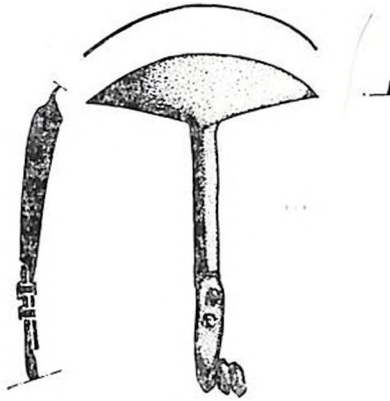
25. Ἄρ. εὐρ. 17941. Ἀριστοτεχνική ἐπιδιόρθωση ἐμφανίζει καὶ μία πόρπη ἀπὸ τάφο τοῦ τέλους τοῦ 9ου αἰ., ἐνισχύουσα τὴν ἄποψη ὅτι στὴν Ἀκραϊφία ἤκμαζε ἡ μεταλλοτεχνία ἤδη ἀπὸ τὰ μέσα τοῦ 9ου αἰ. Βλ. ΑΓΓ. Κ. ΑΝΔΡΕΙΝΜΕΝΟΥ, Ἡ μέση γεωμετρικὴ περίοδος τῆς Ἀκραϊφίας, Ἐπετηρὶς τῆς Ἑταιρείας Βοιωτικῶν Μελετῶν, τόμ. Α' τεύχος α', Α' Διεθνὲς Συνέδριο Βοιωτικῶν Μελετῶν, Θῆβα 10-14 Σεπτεμβρίου 1986 (Ἀθήνα 1988), 175.



Εἰκ. 7. Χάλκινη πόρπη τοῦ τ. 14.

στὸ κάθετο στέλεχος της μετὰ τὴ βοήθεια κοινωμάτων (πριτσινιῶν) κατὰ ἀριστοτεχνικὸ τρόπο.

Ὁ τελευταῖος τάφος τοῦ 7ου αἰ. εἶναι ὁ τ. 46, ἐγχυτρισμὸς σὲ διδύμους πιθαμοφορεῖς, συνολικοῦ μήκους 1.60 μ. Ἐντοπίσθηκε στὴν τομὴ Z, σὲ βάθος 0.80 μ., ἐντὸς ὀρθογωνίου ὀρύγματος, διαστ. 2.10×1.30 μ. καὶ προσανατολισμοῦ ἀπὸ ΒΔ πρὸς ΝΑ, διανοιγέντος στὶς ἀπὸ ἀμμογάλικο ἀποθέσεις τῆς Κωπαῖ-



Εἰκ. 8. Ἀρχαία ἐπιδιόρθωση με κοινομάτια σέ πόρπη τοῦ τ. 14.



Εἰκ. 9. Ἀνάπτυγμα τοῦ ὄμου μικροῦ ἀρυβάλλου τοῦ τ. 46.

δας. Περί τὰ 0.20 μ. ἀνατολικῶς τοῦ ΝΑ πίθου καὶ ἐντὸς τοῦ ὀρύγματος βρέθησαν ἓνα γάλκνιο ἔλασμα χρυσίζουσας ἐπιφανείας διαμορφωμένο κατὰ τὴν ἔκκρουστη τεχνικὴ σὲ ἐγγεγραμμένο ρόδακα<sup>26</sup> καὶ δέκα μικρὰ ἀγγεῖα, ἦτοι: δύο ἀπίοσχημοὶ ἀρύβαλλοι με φολιδωτὸ κόσμημα στὸν κορμὸ καὶ φυλλοειδῆς στὸν ὄμο. Τέσσερις μικροὶ ἀρύβαλλοι ἐπιπέδου βάσεως, τῶν ὁποίων οἱ δύο φέρουν φολιδωτὸ κόσμημα καὶ φυλλοειδῆς στὸν ὄμο<sup>27</sup>, ὁ ἄλλος φυλλοειδῆς στὸν ὄμο καὶ ταινίες στὸν κορμὸ καὶ ὁ τελευταῖος ταινίες στὸν κορμὸ καὶ τρία κυνάρια ἐν σχιγραφίᾳ στὸν ὄμο (εἰκ. 9)<sup>28</sup>. Τρεῖς χειροποίητες ὑψίλαιμες οἰνοχοῦσκες με πολὺ ἐντυπο διάκοσμο, ἀπὸ τίς λεγόμενες «ἀργεῖες» καὶ ἓνας χειροποίητος σφαιρικὸς ἀρύβαλλος (πίν. 89γ)<sup>29</sup>. Στὸ ἐσωτερικὸ τοῦ ΝΑ πίθου

26. Βλ. Ἔργον 1990, 56 εἰκ. 80. Ὡσαύτως, κατωτέρω σημ. 44.

27. Πρβ. τοὺς πέντε ὁμοίωτατους, ἀπὸ τὸν πρῶμο κορινθιακὸ τάφο ΓΠΠ/126 στὰ ΗΑΕ 1989, 135 πίν. 98γ. Ἐπίσης, P. N. URE, Excavations at Rhitsona, *JHS* 30, 349 εἰκ. 11α, γ. Γιά τὸν τύπο βλ. C. W. NEEFT, *Protocorinthian Subgeometric Aryballoi* (Amsterdam 1987) 274 cv.

28. Ἀρ. εὔρ. 18003. Ὑψος 0.083 μ., διάμετρος: κοιλίας 0.05 μ., βάσεως 0.035 μ. Τοῦ τύπου τῆς Σελλάδας. Βλ. NEEFT, αὐτόθι 146 κέ. εἰκ. 62.

29. Ἀρ. εὔρ. 18023, 18024, 18025, 18026. Οἰνοχοῦσκων: ὕψος ± 0.105 μ., διάμ. βάσεως ± 0.08 μ. Ἀρυβάλλου: ὕψος 0.075 μ., διάμ. κοιλίας 0.076 μ. Καὶ στὶς περυσινὲς ἀνα-

βρέθηκαν μόνο δύο ἀρύβαλλοι καὶ ἓνα σιδερένιο μαχαίριδιο, ἐνῶ στὸ ἐσωτερικὸ τοῦ ΒΔ τὰ ἐξῆς εἴκοσι πέντε μικρὰ κορινθιακά<sup>30</sup>: Ἐπτὰ μικροὶ ἀρύβαλλοι ἐπιπέδου βάσεως, τῶν ὁποίων οἱ τέσσερις εἶναι ὅμοιοι μὲ τὸν ἓνα μὲ τὸ φολιδωτὸ κόσμημα καὶ τὸ φυλλοειδὲς στὸν ὄμο<sup>31</sup>, πού βρέθηκε ἐξωτερικῶς τοῦ τάφου, οἱ δύο φέρουν ταινίες καὶ φυλλοειδές, ἐνῶ ὁ τελευταῖος ταινίες, ἀλλὰ καὶ στὸν ὄμο δύο κυνάρια ἐν σκιαγραφίᾳ, ὅμοια μὲ τὰ τῆς εἰκόνας 9. Ἐξὶ ἀπίοσχημοὶ ἀρύβαλλοι μὲ φολιδωτὸ στὸν κορμὸ καὶ φυλλοειδές στὸν ὄμο (πίν. 89 δ-ε)<sup>32</sup>, ὅμοιοι μὲ τοὺς δύο ἀπὸ τὸ ἐξωτερικὸ τοῦ τάφου. Δύο ἀπίοσχημοὶ μὲ ταινίες, ἐναλλασσόμενες πρὸς σειρὲς στιγμῶν στὸν κορμὸ καὶ φυλλοειδές στὸν ὄμο (πίν. 89 ς')<sup>33</sup>. Δύο μικκύλιοι ἀπίοσχημοὶ μὲ ταινίες στὸν κορμὸ καὶ τελείως ἀδιακόσμητο τὸν ὄμο, ὁ ἓνας, μάλιστα, λεπτῆς τέχνης (πίν. 89 ζ')<sup>34</sup>. Ἐξὶ ἀλάβαστρα, τῶν ὁποίων τὸ ἓνα μὲ φολιδωτὸ κόσμημα<sup>35</sup>, τὰ δύο μὲ ταινίες καὶ τὰ τρία μὲ ταινίες, πού ἐναλλάσσονται πρὸς σειρὲς στιγμῶν στὸν κορμὸ καὶ φυλλοειδές κόσμημα στὸν ὄμο καὶ στὴ βάση<sup>36</sup>. Σπάνιο εἶναι ἓνα μικκύλιο ἄωτο ἀλάβαστρο ἀπὸ κόκκινο πηλό, καλυπτόμενο ἀπὸ παχὺ κίτρινο ἐπίχρισμα καὶ κοσμούμενο σὲ ὄλο του τὸ ὕψος ἀπὸ λεπτότατους δακτυλίου. Ὁ τ. 46 εἶναι ἓνας ἀπὸ τοὺς πλουσιότερους τῆς φετινῆς ἀνασκαφῆς<sup>37</sup> μὲ τρι-

σκαφὲς βρέθηκαν «ἀργεῖες» οἰνοχοῦσικες, ὅπως π.χ. στοὺς τάφους ΓΗΠ/128, 129, 130. Βλ. *HAΕ* 1989, 136 σημ. 32.

30. Βλ. *Ἔργον* 1990, 56 εἰκ. 79.

31. Βλ. ἀνωτέρω σημ. 27.

32. Ἄρ. εὐρ. 18005, 18004. Ἀρυβάλλου α: ὕψος 0.102 μ., διάμ. στεφάνης 0.04 μ. Κατατάσσονται στοὺς τύπους CXIII - CXIV τοῦ Neefl, ἔ.ἀ. σ. 274. Ὁμοιότατοι ἀρύβαλλοι καὶ ἀπὸ τὸν Κόλλια/76.

33. Ἄρ. εὐρ. 18006. Ὑψος 0.104 μ. Κατατάσσονται στὴν ὑποομάδα Β τοῦ τύπου CXVI τοῦ Neefl, ἔ.ἀ. σ. 290.

34. Ἄρ. εὐρ. 18007. Ὑψος 0.068 μ., διάμ. στεφάνης 0.027 μ. Οἱ τέσσερις διὰ γανώματος ταινίες τοῦ μικροῦ αὐτοῦ ἀρυβάλλου κοσμοῦνται διὰ συστημάτων ἐκ τριῶν λεπτῶν δακτυλίων δι' ἰώδους ἐκάστου. Κατατάσσεται στὸν τύπο XCVI (ὁμάδα Καψουλᾶκη) τοῦ Neefl, ἔ.ἀ. σ. 243 κέ. εἰκ. 142.

35. Πρβ. URE, *JHS* 30, 1910, πίν. 12, 78.6.

36. Πρβ. Neer., 283 εἰκ. 121B ἀρ. 376.

37. Τὸ περιεχόμενό του ὁμοιάζει πολὺ μὲ ἐκεῖνο τῶν τάφων ΓΗΠ/126 καὶ 129. Βλ. *HAΕ* 1989, 135 σημ. 30-32 πίν. 98α-β εἰκ. 13. Ὡστόσο μὲ τὸ τοῦ Κόλλια/76.

άντα ἔξι ἀγγεῖα, ἓνα σιδερένιο μαχαίρι καὶ ἓνα χάλκινο ρόδακα μὲ ἀπαστράπτουσα ἐπιφάνεια.

Οἱ ἐγγυτρισμοὶ συνεχίζονται καὶ στὸ πρῶτο τρίτο τοῦ θου αἰ., ὅπως ἀποδεικνύουν καὶ ἐφέτος οἱ ἐντὸς πιθαμοφoρέως τάφοι 29 καὶ 30, οἱ ὁποῖοι ἀποκαλύφθηκαν στὴ ΒΔ γωνία τῆς τομῆς ΣΤ (εἰκ. 10), σὲ βάθος  $\pm 0.90$  μ. Ἀπεῖχαν μεταξὺ τους γύρω στὰ 0.80 μ. καὶ εἶχαν προσανατολισμὸ ἀπὸ ΒΑ πρὸς ΝΔ. Ὁ τ. 29 εἶχε κτερισθεῖ ἐξωτερικῶς μὲ τρία ἀλάβαστρα, τῶν ὁποίων τὰ δύο ἔφεραν σὲ ὅλη τὴν ἐπιφάνεια τοῦ κορμοῦ σταγόνες<sup>38</sup> καὶ τὸ τρίτο, δύο ἀντωπὲς σφίγγες μὲ ἓνα πτηνὸ μεταξὺ τους· ἐπίσης, μὲ ἓνα μικρὸ μελαμβαφῆ σφαιρικὸ ἀρύβαλλο, κοσμούμενο μὲ ἐγγάρακτες κάθετες κυματοειδεῖς, ἐναλλασσόμενες πρὸς ζεύγη καθέτων ταινιῶν διὰ μέλανος καὶ ἰώδους ἐναλλάξ. Ἐσωτερικῶς ὁ τάφος περιεῖχε μία μελαμβαφῆ κοτύλη μὲ ἰώδη ταινία μεταξὺ δύο λευκῶν καὶ ἔξι στικτοῦς ρόδακες διὰ λευκοῦ. Ὁ τ. 30 περιεῖχε δύο μελαμβαφῆ κύπελλα καὶ μία ἀποσπασματικὴ μόνωτη βραχύπεζα κύλικα<sup>39</sup> τῆς κατηγορίας τῶν βοιωτικῶν κυλικῶν μὲ πτηνά, τῆς ὁποίας ἡ ζώνη τῆς λαβῆς φέρει συστήματα καθέτων κυματοειδῶν ἀνὰ ἔξι.

Ὁ κύριος τύπος τάφου τοῦ θου αἰ. εἶναι ὁ βαθὺς λακκοειδῆς, ὁ ὁποῖος σὲ κάποιε σημεῖο τοῦ βάθους του εἰσέχει καὶ σχηματίζει ἀναβαθμὸ γιὰ τὴ στήριξη τριῶν-τεσσάρων ἡμικατεργασμένων λιθίνων πλακῶν, ποὺ καλύπτουν τὸν νεκρὸ, πάντοτε τοποθετημένο σὲ ὑπτία στάση<sup>40</sup>. Τὰ κτερίσματα βρίσκονται συνήθως κάτω ἀπὸ τὶς καλυπτήριες, ἐνίοτε ὅμως καὶ ἐπάνω σὲ αὐτές<sup>41</sup>. Συνολικὰ ἀποκαλύφθηκαν δεκαπέντε τάφοι αὐτοῦ τοῦ τύπου, ὅλοι ἀσύλητοι, πλὴν τοῦ τ. 53. Ἐκτὸς ἀπὸ τὸν παιδικὸ τ. 22, οἱ λοιποὶ ἀνήκουν σὲ ἐνήλικες. Ἐξὶ ἀπὸ τοὺς τάφους (οἱ 1, 2, 15, 18, 55, 57) εἶχαν ἐλάχιστα κτερίσματα. Ὅλοι τους περιεῖχαν ὅπωςδὴποτε ἓνα ἀρχαῖκὸ μελαμβαφῆς κύπελλο· οἱ τάφοι 1 καὶ 2 (εἰκ. 10 καὶ 11<sup>42</sup>) μᾶς ἔδωσαν καὶ ἓνα σιδερένιο μαχαίρι, ἐνῶ ὁ τ. 55, ἐκτὸς

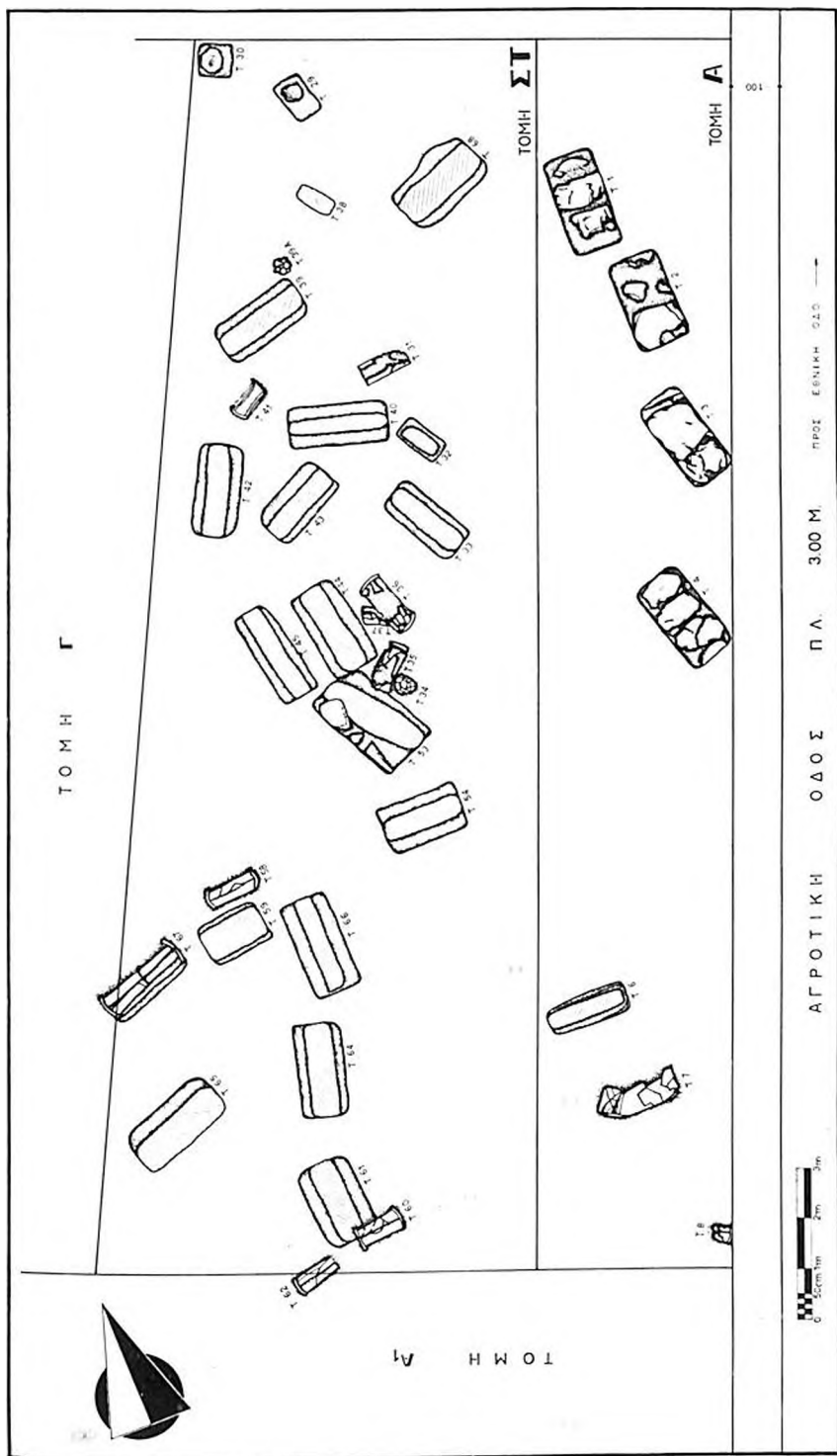
38. Πρβ. ΠΑΕ 1989, 135 πίν. 97ε. Ὡσαύτως, Necr., 284 εἰκ. 121 bis ἀρ. 377.

39. Πρβ. ΑΝΔΡΕΙΩΜΕΝΟΥ, Ἔργαστ. Ἀρχαιολογίας, πίν. 2.2.

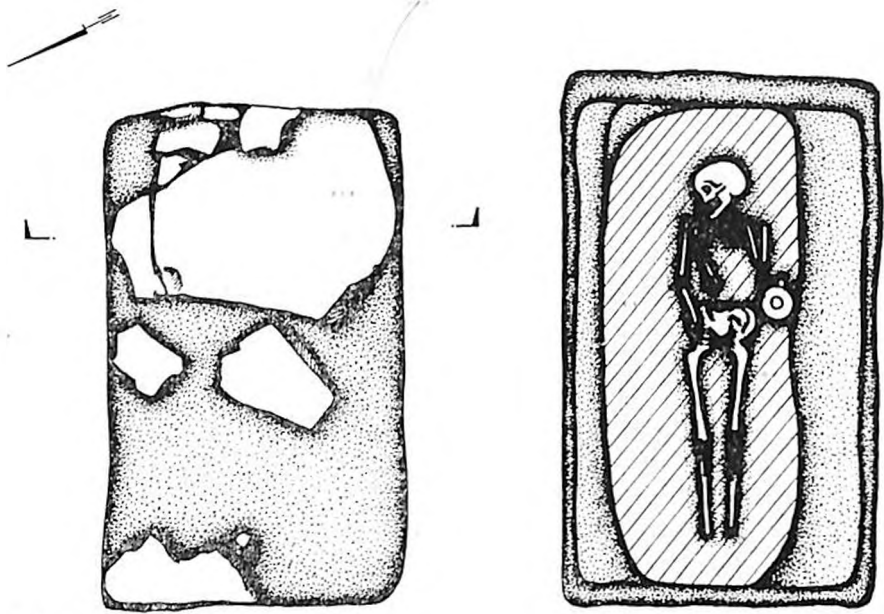
40. Βλ. Ἔργον 1989, 48 εἰκ. 51. Ἐπίσης κατωτέρω, εἰκ. 11-12 πίν. 90β.

41. Βλ. Ἔργον 1990, 53 εἰκ. 75.

42. Ὁ τ. 2 ἀποκαλύφθηκε στὴ ΒΔ γωνία τῆς τομῆς Α, μὲ προσανατολισμὸ ἀπὸ ΒΔ πρὸς ΝΑ. Εἶχε κατασκευασθεῖ μέσα σὲ ἓνα βαθύτατο ὀρθογώνιο ὄρυγμα, τὸ ὁποῖο ἀνοίχθηκε στὸ καστανοκίτρινο πηλῶδες χῶμα. Τὸ στρώμα αὐτὸ ἐμφανίζεται μετὰ τὸ πάχος 0.50 μ.



Εἰκ. 10. Οἱ τάφοι τῶν τομῶν Α καὶ ΣΤ.



Εἰκ. 11. Ὁ τάφος 2.

ἀπὸ τὸ μαχαίρι καὶ τὸ μελαμβαφές κύπελλο, τὸ ὁποῖο, ὅμως, ἐδῶ εἶχε τὸ χεῖλος ἐδαφόχρουν, κοσμούμενο μὲ κάθετα γραμμίδια<sup>43</sup>, περιεῖχε καὶ ἓνα χάλκινο ἔλασμα μὲ ἔκχρυστο ἐγγεγραμμένο ρόδακα ἀπὸ αὐτοὺς ποὺ συνηθίζονται στὴν Ἀκραϊφία ἀπὸ τὴν πρόιμη κορινθιακὴ περίοδο ὡς καὶ τὸ δεύτερο τέταρτο τοῦ βου αἰ.<sup>44</sup> Ὁ τ. 15, τέλος, ἐκτὸς ἀπὸ τὸ κύπελλο, περιελάμβανε

στρώμα ἀμμογάλικου. Οἱ ἀπὸ φανὸ τιτανόλιθο τρεῖς καλυπτῆριες πλάκες εἶχαν τοποθετηθεῖ σὲ βάθος 2.20 μ. ἀπὸ τὴν ἐπιφάνεια τοῦ ἐδάφους. Οἱ ἐξωτερικὲς διαστάσεις τοῦ τάφου ἦταν 1.85×1.10 μ., ἐνῶ οἱ ἐσωτερικὲς 1.85×0.70×0.50 μ. Σὲ ἀπόσταση 0.45 μ. βορείως τοῦ τάφου αὐτοῦ εἶχε ἦδη ἀποκαλυφθεῖ ὁ τ. 1, μὲ τὴν ἴδια ἀπὸ ΒΔ πρὸς ΝΑ κατεύθυνση, ἀλλὰ ἀκόμη βαθύτερος. Ὁ πυθμὲνας του εἶχε βρεθεῖ σὲ βάθος 3.35 μ.

43. Ὡς πρὸς τὸ ἐξηρημένο τοῦ χεῖλους καὶ τὰ κάθετα γραμμίδια, θὰ μπορούσε νὰ παραβληθεῖ πρὸς τὸν ἰδιόμορφο σκύφο τοῦ ΓΗΠ/150, τῆς πρόιμης κορινθιακῆς περιόδου (βλ. *IIAE* 1989, 138 εἰκ. 17).

44. Πρβ. τὸν παρεμφερῆ τοῦ τ. 46 στὸ *Ἔργον* 1990, 56 εἰκ. 80. Βλ. ΑΝΔΡΕΙΩΜΕΝΟΥ, *Χαλκᾶ κοσμήματα*, εἰκ. 33α-γ σημ. 44 καὶ 68. Ἐπίσης, P.N. URE, *Aryballoï*



καὶ θραύσματα χαλκῶν σπειροειδῶν σωληνίσκων<sup>45</sup>.

Ὁ παιδικὸς τ. 22 ἀποκαλύφθηκε στὸ δυτικὸ ἄκρο τῆς τομῆς Γ, μὲ τὶς δύο καλυπτήριες πλάκες του σὲ βάθος 1.60 μ. ἀπὸ τὴν ἐπιφάνεια τοῦ ἐδάφους (πίν. 90β). Ὁ λάκκος, ὅπου εἶχε τοποθετηθεῖ ὁ μικρὸς νεκρὸς, εἶχε προσανατολισμὸ ἀπὸ Α πρὸς Δ, μῆκος 1.45 μ., πλάτος 0.85 μ. καὶ βάθος 0.40 μ. Οἱ ἑκατέρωθεν ἀναβαθμοὶ εἶχαν πλάτος 0.15 μ. Περιεῖχε τέσσερις συνήθεις σφαιρικούς ἀρυβάλλους μὲ τετράφυλλο καὶ δικτυωτοὺς ρόμβους, ἕναν ἀρύβαλλο μὲ πεντάφυλλο, τρεῖς κοτυλίσκους μὲ κάθετα γραμμίδια καὶ ἕνα σκυφίδιο μὲ προεξέχον, ἀρθρωμένον χεῖλος, κοσμούμενον μὲ τέσσερα πτηνὰ ἐν σκιαγραφίᾳ<sup>46</sup>. Ἐπίσης τέσσερα μικρὰ βοιωτικὰ μελαμβαφῆ ἀγγεῖα (τρία κύπελλα καὶ ἕναν κἀνθαρο μὲ τέσσερις ἰώδεις ταινιόσχημους δακτυλίους στὸ ἐξωτερικὸ καὶ τρεῖς στὸ ἐσωτερικόν), ἕνα χάλκινο σπειροειδῆ σωληνίσκο καὶ ἕνα εἰδώλιο πτηνοῦ πάνω σὲ κωνικὴ βάση μὲ τελείως πεπλατυσμένον τὸν κορμὸ κατὰ τὴν ὀριζόντιον<sup>47</sup>. Ὁ τάφος χρονολογεῖται στὸ τέλος τῆς ὕστερης κορινθιακῆς I.

Στὴν ἴδια περίπου ἐποχὴ τοποθετεῖται καὶ ὁ τ. 3 τῆς τομῆς Α (εἰκ. 10 καὶ 12). Οἱ τρεῖς καλυπτήριες πλάκες του βρέθηκαν σὲ βάθος ± 2.25 καὶ εἶχαν συνολικὸ μῆκος 2.10 μ. καὶ πλάτος 1.05 μ. Στὸ ἐσωτερικὸ τοῦ τάφου καὶ στὸ ὕψος τῆς λεκάνης ἐντοπίσθησαν ἕνα μεγάλο ἀλάβαστρο τῆς ὕστερης κορινθιακῆς I<sup>48</sup>, ἕνα κορινθιακὸ ἐξάλειπτρο μὲ σπάνια διακόσμησι<sup>49</sup> καὶ ἕνα μελαμβαφὲς κύπελλο. Κοντὰ στὰ πόδια τοῦ νεκροῦ βρέθηκε τμημα σιδερένιου μαχαίριου.

Ὁ πλουσιότερος τάφος τῆς φετινῆς ἀνασκαφῆς εἶναι ὁ τ. 4<sup>50</sup>, ὁ ὁποῖος ἀποκαλύφθηκε γύρω στὰ 1.60 μ. ΝΔ τοῦ τ. 3. Πάνω στὶς καλυπτήριες πλάκες

and Figurines from Rhitsoua (Cambridge 1935) πίν. 21,91.30 καὶ II. PAYNE. Perachora: The Sanctuaries of Hera Akraia and Limenia, I (Oxford 1940) πίν. 76.15.

45. Γιὰ τοὺς σπειροειδεῖς σωληνίσκους γενικὰ, βλ. ΑΝΔΡΕΙΩΜΕΝΟΥ, *Χαλκᾶ κοσμήματα*, εἰκ. 30-31 σσμ. 48-51.

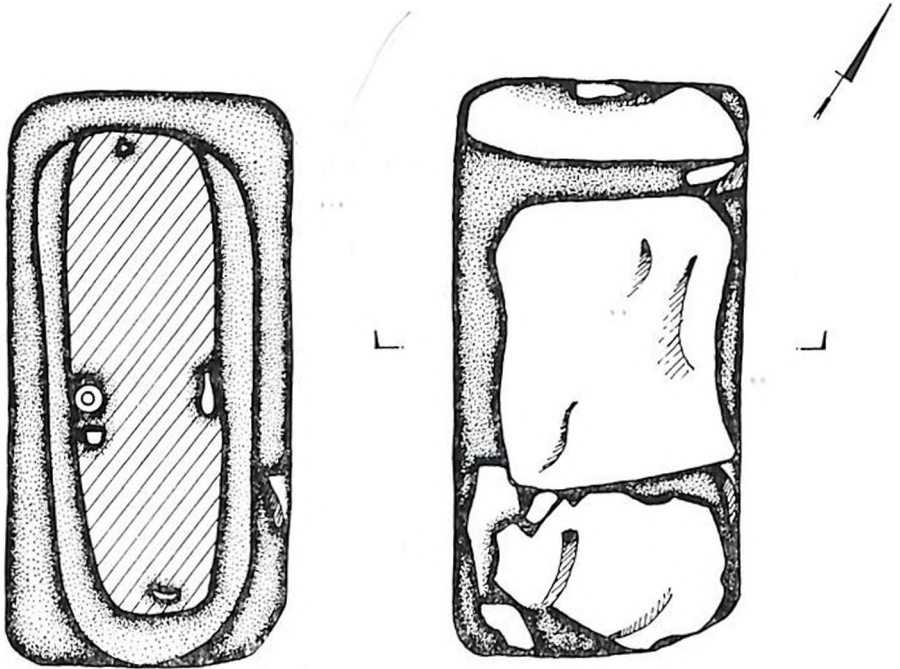
46. Ἄρ. εὐρ. 18008. Ὑψος 0.043 μ., διάμετρος: χεῖλους 0.084 μ., βάσεως 0.04 μ. Περβ. Necr., 310 εἰκ. 152.

47. Ἄρ. εὐρ. 18026. Ὑψος 0.056, μῆκος 0.132, πλάτ. δισκοειδοῦς κορμοῦ 0.056 μ.

48. Ἄρ. εὐρ. 1720. Ὑψος 0.220, διάμ. βάσεως 0.07 μ. Βλ. *Ἔργον* 1990, 55 εἰκ. 77.

49. Ἄρ. εὐρ. 17199. Ὑψος 0.068, διάμετρος: κορμοῦ 0.175, βάσεως 0.098 μ. Βλ. ἀπόθ. 55 εἰκ. 78.

50. ἀπόθ. 53 εἰκ. 75.



Εικ. 12. Ὁ τάφος 3.

του, οἱ ὁποῖες βρέθηκαν σὲ βάθος 2.40 μ., εἶχαν τοποθετηθεῖ πενήντα ἕνας σφαιρικοὶ ἀρύβαλλοι τῶν περὶ τὸ 560 π.Χ. χρόνων, ἕνας μελαμβαφῆς ἀμφορίσκος, ἕνας μελαμβαφῆς κάρθαρος μὲ δύο στικτοὺς ρόδακες διὰ λευκοῦ μὲ ἰώδη πυρήνα (πίν. 91β)<sup>51</sup> καὶ μία «ἀργεῖα» ὑψίλαιμη οἰνοχοῦσκη<sup>52</sup>. Στὸ ἐσωτερικὸ τοῦ τάφου, κοντὰ στὸ δεξιὸ χέρι, βρέθηκαν ἀκόμη πέντε σφαιρικοὶ ἀρύβαλλοι, ἕνα μελαμβαφῆς κύπελλο, ἕνα σιδερένιο μαχαίρι, χάλκινοι σπειροειδεῖς σωληνίσκοι μὲ σπειροειδῆ ἀπόληξη καὶ δύο σπειροειδεῖς δακτύλιοι, περασμένοι στὶς φάλαγγες τοῦ δεξιοῦ χεριοῦ. Οἱ πενήντα ἔξι ἀρύβαλλοι ἔφεραν ποικίλη διακόσμηση: τετράφυλλο μὲ δικτυωτοὺς ρόμβους· ταινίες καὶ ζώνη

51. Ἄρ. εὐρ. 17266. Ὑψος μὲ λαβὲς 0.103 μ., χωρὶς λαβὲς 0.093 μ., διάμ. χείλους 0.121 μ. Παρόμοιοι ρόδακες ἀπαντοῦν ἐνίοτε καὶ σὲ μελαμβαφῆ κύπελλα.

52. Πρβ. ἀνωτέρω πίν. 89γ (τὰ τρία πρῶτα ἀγγεῖα).



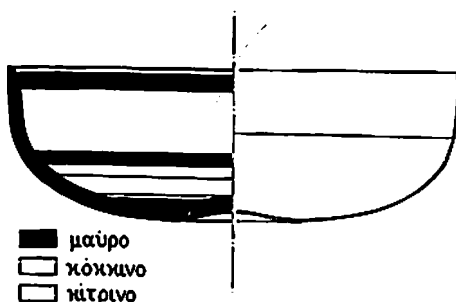
Εἰκ. 13. Ἴππεας ἐπὶ ἀρυβάλλου τοῦ τ. 4.



Εἰκ. 14. Ἄλεκτωρ ἐπὶ ἀρυβάλλου τοῦ τ. 4.



Εἰκ. 15. Ἄλεκτωρ ἐπὶ ἀρυβάλλου τοῦ τ. 4.



Εἰκ. 16. Μεσόμφαλη φιάλη τοῦ τ. 24.

στιγμῶν<sup>53</sup>, ὀπλίτες διαφόρων παραλλαγῶν (πίν. 91α,γ)· σειρήνες<sup>54</sup>, ἕναν ἰππέα (εἰκ. 13)<sup>55</sup>, ἀλέκτορες (εἰκ. 14-15) κ.ἄ.

Στὴν ἴδια περίοδο τοποθετεῖται καὶ ὁ τ. 24, στὸ ΝΔ ἄκρο τῆς τομῆς Γ. Ἐπάνω στὶς πάχους 0.15 μ. καλυπτῆριες πλάκες του, ποὺ βρέθηκαν σὲ βάθος 2.10 μ., ὑπῆρχαν δέκα μικρὰ μεσοκορινθιακὰ ἀγγεῖα, μεταξὺ τῶν ὁποίων διακρίνονται μία πυξίδα<sup>56</sup>, ἕνας καλαθίσκος<sup>57</sup> καὶ μία μεσόμφαλη φιάλη (εἰκ. 16)<sup>58</sup>. ὑπῆρχαν ἐπίσης μία μικρὴ μόνωτη βραχύπεζα κύλικα τῆς

53. Πρβ. URE, *Aryballoi and Figurines*, πίν. 5,92.6. ΑΝΑΡΕΙΩΜΕΝΟΥ, Ἔργαστ. Ἀκραιφίας, 105 σημ. 371 πίν. 4.1β.

54. Ἔργον 1990, 53 εἰκ. 76.

55. Ἀρ. εὐρ. 17263. Σωζ. ὑψ. 0.052, διάμ. κοιλίας 0.067 μ. Παρεμφερεῖς ἰππεῖς κοσμοῦσαν ἀρυβάλλους ἀπὸ τὸ νεκροταφεῖο τῆς Τανάγρας καὶ τῆς Ἀγίας Ἐλεούσας, ὅπως ὁ ἀρ. εὐρ. 8763 ἀρυβάλλος τοῦ τ. 6 τοῦ τελευταίου νεκροταφεῖου.

56. Ἀρ. εὐρ. 18027. Ὑψος 0.092 μ., διάμετρος: κορμοῦ 0.082 μ., βάσεως 0.056 μ. Ἐπὶ τοῦ ὤμου τεθλασμένη. Πρβ. Ἔργαστ. Ἀκραιφίας, 166 ἀρ. 15 σημ. 453 πίν. 13.3α (τοῦ τ. ΔΔ/20, τῶν μέσων τοῦ 6ου αἰ.)

57. Ἀρ. εὐρ. 17308. Ὑψ. 0.043 μ., διάμετρος: χεῖλους 0.065 μ., βάσεως 0.033 μ. Στὸ ἐσωτερικὸ καὶ στὸ ἐξωτερικὸ τοῦ καλαθισκίου ἀνά τρεῖς λεπτοὶ δακτύλιοι διὰ γανώματος καὶ στὸ χεῖλος ταινία δι' ἐρυθροῦ. Πρβ. *Corinth XVIII*, I πίν. 4.10. Ὁ τύπος ἀπαντᾷ στὴν ὕστερη πρωτοκορινθιακὴ, συνεχίζει ὅμως καὶ στὶς ἐπόμενες περιόδους, καθ' ὅσον τὰ μικρὰ ἀγγεῖα μένουν ἀναλλοίωτα ἐπὶ μακρόν.

58. Ἀρ. εὐρ. 17314. Ὑψος 0.028 μ., διάμ. χεῖλους 0.086 μ. Στὸ ἐσωτερικὸ τῆς φέρει τέσσερις δακτυλίους διὰ μέλανος, δύο δι' ἐρυθροῦ καὶ ἕνα ταινιόσχημο διὰ κίτρινου· στὸ ἐξωτερικὸ τοῦ χεῖλους πλατιά ταινία δι' ἐρυθροῦ. Πρβ. *Corinth XIII* πίν. 28, 186.2.

κατηγορίας τῶν βοιωτικῶν κυλίκων μὲ πτηνά (πίν. 91δ)<sup>59</sup>, ἓνα μελαμβραφές κυπελλίδιο καὶ ἓνας σπειροειδῆς σωληνίσκος. Στὸ ἐσωτερικὸ τοῦ τάφου, ποῦ εἶχε μῆκος 1.80 μ., πλάτος 0.55 μ. καὶ βάθος 0.35 μ., βρέθηκε ὁ σκελετὸς σὲ καλὴ κατάστασι μὲ τὸ κρανίον στὸ ΒΑ ἄκρον καὶ δίπλα στὸν δεξιὸ βραχίονά του: τρία ἀλάβαστρα μὲ ταινίες καὶ ζῶνες στιγμῶν, δύο σφαιρικοὶ ἀρύβαλλοι μὲ τετράφυλλο καὶ δικτυωτοὺς ρόμβους, τρία βοιωτικὰ μελαμβραφῆ κύπελλα καὶ ἓνα σιδερένιον μαχαίρι.

Στὸ τελευταῖον τρίτον τοῦ βου αἰ. τοποθετοῦνται οἱ τέσσαρες τελευταῖοι τάφοι τῆς ομάδος, ὅλοι μὲ ἐνδιαφέροντα εὐρήματα, τοποθετημένα τώρα μόνον στὸ ἐσωτερικὸν τους. Ἐκτὸς τοῦ τ. 25, ὁ ὁποῖος περιεῖχε καὶ ἓνα σιδερένιον μαχαίρι, οἱ λοιποὶ τρεῖς εἶχαν κτερισθεῖ μόνον μὲ ἀγγεῖα, ὡς ἐπὶ τὸ πλεῖστον εὐμεγέθη, τῶν ἀττικῶν καὶ τῶν βοιωτικῶν ἐργαστηρίων. Παλαιότερος ὢλων εἶναι ὁ τ. 21 καὶ ἀκολουθεῖ ὁ τ. 23, ἀμφότεροι τῆς τομῆς Γ.

Ὁ τ. 21 (πίν. 95α)<sup>60</sup> ἔχει προσανατολισμὸν ἀπὸ ΒΔ πρὸς ΝΑ καὶ οἱ καλυπτῆριες πλάκες του ἐμφανίσθησαν σὲ βάθος ± 2.30 μ. μέσα σὲ στρῶμα φαιοκίτρινου πηλοχώματος. Στὰ πόδια τοῦ νεκροῦ εἶχε τοποθετηθεῖ σκύφος τοῦ τύπου Α' τῆς κατηγορίας τῶν βοιωτικῶν κυλίκων μὲ πτηνά<sup>61</sup> καὶ δίπλα στὸν ἀριστερὸ μηρὸ βοιωτικὸ μελαμβραφές κύπελλο (εἰκ. 17)<sup>62</sup>. Στὴν κοιλία τοῦ νεκροῦ μία ἀπὸ τίς χαρακτηριστικὰς μελανόμορφες βοιωτικὰς λεκάνες τῶν χρόνων γύρω στὸ 540-525, ποῦ φέρει στὸ ἐξωτερικὸν ἀλυσίδα ἀνθέων καὶ καλύκων λωτοῦ ἐναλλάξ (πίν. 91ς') καὶ στὸ ἐσωτερικὸν μετάλλιον μὲ λέοντα πρὸς τὰ δεξιὰ. Εἶναι ἔργο τοῦ ζωγράφου τῶν Προτομῶν<sup>63</sup>. Πάνω στὴ λεκάνη δύο

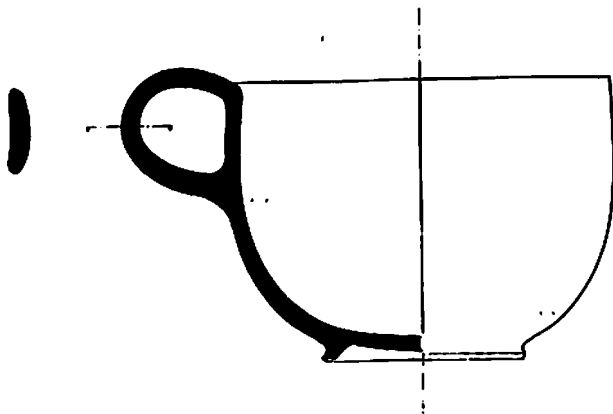
59. Ἄρ. εὐρ. 17313. Ὑψος 0.045, διάμετρος: χεῖλους 0.122, βάσεως 0.047 μ. Ἡ παχιά κυματοειδῆς ἐγένετο δι' ἰώδους. Πρβ. ΑΝΔΡΕΙΩΜΕΝΟΥ, Ἑργαστ. Ἀγκραιφίας, πίν. 2.2.

60. Ἑξωτ.: μῆκ. 2.10, πλάτ. 1.05 μ. Ἑσωτ.: μῆκ. 1.90, πλάτ. 0.60, βάθος 0.35, πλάτ. ἀναβαθμοῦ 0.20 μ.

61. Ἄρ. εὐρ. 17969. Ὑψος 0.152 μ., διάμετρος: χεῖλους 0.18 μ., βάσεως 0.094 μ. Πρβ. Ἑργαστ. Ἀγκραιφίας, 161 ἀρ. 2 σημ. 447 πίν. 12.1γ (τῶν μέσων τοῦ βου αἰ.).

62. Ἄρ. εὐρ. 17966. Ὑψ. 0.073 μ., διάμετρος: χεῖλους 0.097 μ., βάσεως 0.053 μ. Πρβ. ΑΓΓ. Κ. ΑΝΔΡΕΙΩΜΕΝΟΥ, Βοιωτικὰ ἀγγεῖα τοῦ 5ου αἰ. π.Χ. ἀπὸ τὸ νεκροταφεῖον τῆς Ἀγκραιφίας, Πρακτικὰ τοῦ XII Διεθνoῦς Συνεδρίου Κλασσικῆς Ἀρχαιολογίας Γ', 4-10 Σεπτεμβρίου 1983 (Ἀθήνα 1988) 8 σελ. 1.

63. Ἄρ. εὐρ. 17967. Ὑψος 0.068 μ., διάμετρος: χεῖλους 0.254 μ., βάσεως 0.090 μ. Μῆκος ἀπὸ τῶν ἄκρων τῶν λαβῶν 0.302 μ. Πρβ. Κ. ΚΙΛΙΝΣΚΙ ΙΙ, *AJA* 81, 1977, 58 κέ. εἰκ. 8, 12.



Εἰκ. 17. Τομή κυπέλλου τοῦ τ. 21.

μελαμβαφεῖς καθαρίσκοι. Τὸ ἄθικτο πινάκιο δεξιὰ τῆς κεφαλῆς (πίν. 91ζ') ἀποτέλεσε ἐκπληξὴ ἐπειδὴ ὁ δίσκος του φέρει γοργόνειο — ἐδῶ ὁμως μὲ ἐλάχιστες ἐγχαράξεις — ποὺ ἐνθυμίζει τοὺς γνωστοὺς μελανόμορφους σκύφους μὲ γοργόνειο<sup>64</sup>, τοὺς τόσο προβληματικοὺς στὸν ἐντοπισμὸ τοῦ ἐργαστηρίου τους.

Ὁ τ. 23 εἶχε προσανατολισμὸ ἀπὸ ΒΔ πρὸς ΝΑ μὲ τὸ κρανίον στὸ ΝΑ ἄκρο. Οἱ καλυπτήριες πλάκες ἀποκαλύφθηκαν σὲ βάθος 1.70 μ. ἀπὸ τὴν ἐπιφάνεια τοῦ ἐδάφους, μέσα στὸ στρώμα τοῦ φαιοκίτρινου πηλοῦ. Στὸ ἐσωτερικὸ τοῦ τάφου (μῆκος 1.60 μ., πλάτους 0.75 μ., βάθους 0.50 μ.) καὶ μάλιστα ἐκατέρωθεν τῶν σκελῶν τοῦ νεκροῦ βρέθηκαν ἑννέα ἀγγεῖα, ἀπὸ τὰ ὁποῖα τὰ τρία κοινὰ κορινθιακά· τὰ δύο βοιωτικὰ μελαμβαφή (ἓνας καθαρίσκος καὶ ἓνα κύπελλο, ὁμοίωτα πρὸς τὸ τῆς εἰκ. 17)· τὰ τελευταῖα τέσσερα, μελανόμορφοι σκύφοι, ἀπὸ τοὺς ὁποίους οἱ δύο εἶναι ὀφθαλμωτοὶ καὶ ὁ τρίτος μὲ σφίγγες στὰ ἄκρα καὶ στὴ μέση Διόνυσσο ἐπὶ σκίμποδος στὴ μία πλευρὰ καὶ σάτυρο καὶ μαινάδα ὄρχουμένους στὴν ἄλλη (πίν. 92α)<sup>65</sup>· παχὺ

64. Ἄρ. εὐρ. 17970. Ὑψος 0.023 μ., διάμετρος: χεῖλους 0.204 μ., βάσεως 0.152 μ. Πρβ. ΑΓΓ. Κ. ΑΝΔΡΕΙΩΜΕΝΟΥ, Τὸ νεκροταφεῖο τῆς ἀρχαίας Ἀκραϊφίας, *ΑΛΑ* 10, 1977, 276 κέ. σημ. 17 εἰκ. 10.

65. Ἄρ. εὐρ. 17291. Ὑψος 0.112 μ., διάμετρος: χεῖλους 0.155 μ., βάσεως 0.092 μ. Πρβ. Ρ. Ν. URE, *Sixth and Fifth Century Pottery from Rhitsona* (Oxford 1927) πίν. 19, 102. 102. Βλ. κατωτ. σημ. 70.

στρῶμα ἐπιθέτων χρωμάτων καὶ στὶς δύο παραστάσεις, χωρὶς πολλὴ ἐγγάραξη. Ὁ τέταρτος σκύφος κοσμεῖται καὶ αὐτὸς μὲ σκηνὲς τοῦ Διονυσιακοῦ κύκλου. Στὴ μία πλευρὰ φέρει πέντε ὄρχουμένους μὲ περικεφαλαία καὶ μορφὴ κριτοῦ στὸ δεξιὸ ἄκρο (πίν. 92β)<sup>66</sup>, καὶ στὴν ἄλλη πλευρὰ ἔξι ἰθυφαλλικούς σατύρους καὶ ἐνδεδυμένη μορφὴ, πάλι στὸ δεξιὸ ἄκρο.

Ὁ τ. 25 ἀποκαλύφθηκε στὴν τομὴ Δ μὲ τὶς τρεῖς καλυπτῆριες πλάκες τοῦ σὲ βάθος 1.50 μ. ἀπὸ τὴν ἐπιφάνεια καὶ μὲ προσανατολισμὸ ἀπὸ Α πρὸς Δ. Εἶχε ἑσῶτ. διαστάσεις 1.90 × 0.55 μ. καὶ πλάτος ἀναβαθμῶν 0.20 μ. Τὸν νεκρὸ, μὲ τὴν κεφαλὴ στὸ ἀνατολικὸ ἄκρο, κτέριζαν δεκαεννέα ἀγγεῖα καὶ ἓνα σιδερένιο μαχαίρι. Ἀπὸ αὐτά, τὰ ἔνδεκα ἦταν βοιωτικὰ μελαμβαφῆ (ἐννέα κάρθαροι<sup>67</sup>, ἓνα κύπελλο, ἓνας σκύφος), τὸ μοναδικὸ κορινθιακὸ ἦταν τριφυλλόσχημη οἰνοχοῦσκη κυλινδρικοῦ κορμοῦ, φέρουσα ποικίλημα ζατρικίου<sup>68</sup> καὶ τὰ λοιπὰ ἑπτὰ ἦταν μελανόμορφα, ἦτοι: μία μικρὴ λήκυθος<sup>69</sup> μὲ παράσταση ραδινῶν μορφῶν, ἀποτελούμενη ἀπὸ ἰπέα πρὸς τὰ δεξιὰ, τοῦ πλαισιοῦνται ἐκατέρωθεν ἀπὸ μία ἰσταμένη μορφὴ. Πέντε σκύφοι τῆς ομάδας «Ριτσῶνα/τ. 102» μὲ ἀνθέμια καὶ σφίγγες στὰ ἄκρα καὶ στὸ μέσον ἄλλοτε μία ἀνδρική ἢ γυναικεία μορφὴ, καθημένη ἢ ἰσταμένη (πίν. 93α-β)<sup>70</sup> ἢ ὀπλίτης, ἄλλοτε τρεῖς καθήμενες ἢ μία καθημένη καὶ ὀπλίτης μὲ τοὺς γονεῖς τοῦ στὰ ἄκρα τῆς παραστάσεως.

Ὁ τ. 11 εἶναι ὁ τελευταῖος τῶν τεσσάρων. Ἀποκαλύφθηκε στὴ ΒΑ γωνία τῆς τομῆς Β, μὲ τὶς πέντε καλυπτῆριες πλάκες τοῦ σὲ βάθος 1.40 μ. ἀπὸ τὴν ἐπιφάνεια τοῦ ἐδάφους. Ἐσωτερικῶς ὁ τάφος εἶχε μῆκος 1.85 μ., πλάτος 0.60 μ. καὶ βάθος 0.40 μ., τὸ δὲ πλάτος τῶν ἀναβαθμῶν τοῦ ἦταν 0.20 μ. Τόσο στὴν περιοχὴ τοῦ κρανίου—στὸ βόρειο ἄκρο τοῦ τάφου—ὅσο καὶ ἐκα-

66. Ἀρ. εὐρ. 17290. Ὑψος 0.102 μ., διάμετρος: χεῖλους 0.158 μ., βάσεως 0.094 μ.

67. Γιὰ παρεμφερεῖς βλ. P. N. URE, *Black Glaze Pottery from Rhitsona in Boeotia* (Oxford 1913) πίν. 2, 31, 243, 253.

68. Ἀρ. εὐρ. 18082. Ὑψος 0.065 μ., διάμ. βάσεως 0.047 μ. Γιὰ παρεμφερῆ, βλ. *Corinth XV*, 3 πίν. 65.1652.

69. Ἀρ. εὐρ. 18101. Ὑψος 0.135 μ., διάμετρος: κορμοῦ 0.059, βάσεως 0.036 μ. Γιὰ τὸν τύπο πρβ. URE, *Sixth and Fifth*, πίν. 15, 130.110.

70. Ἀρ. εὐρ. 18081 (συνολ. ὕψος 0.115 μ., διάμετρος: χεῖλους 0.16 μ., βάσεως 0.095 μ.) καὶ 18077 (συνολ. ὕψος 0.12 μ., διάμετρος: χεῖλους 0.156 μ., βάσεως 0.095 μ.). Πρβ. αὐτῶν πίν. 19, 102.102 τῆς ομάδας «Ριτσῶνα/τ. 102».

τέρωθεν τῶν σκελετῶν εἶχαν τοποθετηθεῖ ἀγγεῖα γύρω στὰ εἴκοσι συνολικά, ἦτοι: δεκαπέντε μελαμβαφή —πέντε σκύφοι, δύο κύπελλα, τρεῖς κάνθαροι με ὑπερυψωμένες λαβές, ἓνας κανθαρίσκος (πίν. 94δ), δύο κάνθαροι με λαβές, μὴ ὑπερβαίνουσες τὸ χεῖλος, μία κοτύλη καὶ ἓνας βαθὺς βιοιωτικὸς σκύφος με ἐξηρημένη ταινία στὸ ὕψος τῶν λαβῶν (πίν. 94α)<sup>71</sup>. μία κορινθιακὴ κοτυλίσκη· μία κοτύλη φωτεινοῦ βάθους με γραμμικὸ διάκοσμο στὴ ζώνη τῶν λαβῶν, ἴσως ἔργο εὐβοϊκοῦ ἐργαστηρίου<sup>72</sup>. δύο κύλικες με ἀνεμωτὸ διάκοσμο καὶ μία λήκυθος τῆς ομάδος τοῦ ἀλέκτορος (πίν. 94γ)<sup>73</sup>.

Ἀπὸ τοὺς ἑννέα ἀπλοῦς λακκοειδεῖς τάφους τῆς φετινῆς ἀνασκαφικῆς περιόδου οἱ ἑξὶ ἀνήκουν στοὺς ἀρχαίους χρόνους καὶ μάλιστα —πλὴν τοῦ τάφου 26, τῶν ἀρχῶν τοῦ 5ου— στὸ δεύτερο τέταρτο τοῦ 6ου αἰ. Ἀπὸ αὐτοὺς, ὁ τ. 16 περιεῖχε μόνον ἓνα μελαμβαφὲς κύπελλο, ἐνῶ ὁ τ. 13 (πίν. 95β) ἓνα μελαμβαφὲς κύπελλο με ἀρθρωμένο χεῖλος καὶ ἓνα σιδερένιο μαχαίρι<sup>74</sup>. Οἱ ἄλλοι τρεῖς τάφοι τοῦ δευτέρου τετάρτου τοῦ αἰῶνος ἦταν πλούσια κτερισμένοι. Ἀπὸ αὐτοὺς ὁ τ. 38, ὁ ὁποῖος ἀποκαλύφθηκε στὸ βόρειο ἄκρο τῆς τομῆς ΣΤ καὶ σὲ βάθος 1.60 μ., ἦταν παιδικὸς καὶ μάλιστα ὁ μόνος ἀπὸ τοὺς λακκοειδεῖς. Περιεῖχε γύρω στὰ σαράντα ἀγγεῖα, κυρίως μικροὺς σφαιρικοὺς ἀρυβάλλους με τετράφυλλο, με ταινίες καὶ ζώνη στιγμῶν, με σειρὰ ὀπλιτῶν, με ἵππους, με ἵππεα· ἐπίσης, τρεῖς χειροποίητες οἰνοχοϊσκες («ἀργεῖες») καὶ μελαμβαφεῖς κανθάρους καὶ σκυφίδια, μεταξύ τῶν ὁποίων ἓνα σκυφίδιο ἐπιπέδου βάσεως με ἐξηρημένη ταινία στὸ ὕψος τῶν λαβῶν<sup>75</sup>. Ὁ τ. 17 (τῆς τομῆς Δ καὶ μάλλον τῶν περὶ τὸ 580-570 π.Χ. χρόνων) περιεῖ-

71. Ἀρ. εὐρ. 18136. Ὑψος 0.075, διάμετρος: χεῖλους 0.114, βάσεως 0.055 μ. Σκυφίδια τῆς ἴδιος ομάδας, ἀλλὰ με ἐπίπεδη βάση, ἔχουμε ἤδη ἀπὸ τοὺς τάφους 38 καὶ 39Α, τοῦ β' τετάρτου τοῦ 6ου αἰ.

72. Πρβ. ΑΓΓ. Κ. ΑΝΔΡΕΙΩΜΕΝΟΥ, Ἐκ τῆς Δυτικῆς Νεκροπόλεως τῆς Ἐρετρίας, ΑΔΑ 7, 1974, 243 εἰκ. 12 καὶ 240 σημ. 14.

73. Ἀρ. εὐρ. 18130. Ὑψ. 0.143 μ., διάμετρος: ὠμου 0.06 μ., βάσεως 0.038 μ. Ὀπλίτης με πλήρη ἐξάρτηση πρὸ ἱματιοφόρου μορφῆς, καθημένης πρὸς τὰ δεξιά· στὰ ἄκρα, ἀνὰ μίαν ἱσταμένη ἱματιοφόρος. Πρβ. URE, *Sixth and Fifth*, πίν. 16, 12.35.

74. Στὸ νεκροταφεῖο τῆς Ἀγκραιφίας ἀρκετοὶ τάφοι με καλυπτήριες καὶ ἀναβαθμὸ περιεῖχαν μόνον ἓνα κύπελλο καὶ ἓνα μαχαίρι. Βλ. ἀνωτέρω εἰκ. 11.

75. Τὸ ἀγγεῖο αὐτό, μαζὶ με τὸ λίαν συγγενὲς τοῦ τ. 39 ἀποτελοῦν τοὺς προδρόμους τοῦ τύπου ἀγγείου τοῦ πίν. 94α.



χε ἓνα μελαμβραφές κύπελλο, παρεμφερές μὲ τὸ τοῦ τ. 13, δύο μικρὰ ἀλάβαστρα (τὸ ἓνα μὲ ταινίες, τὸ ἄλλο μὲ ταινίες καὶ ζῶνες στιγμῶν)<sup>76</sup> καὶ εἴκοσι μικροὺς σφαιρικοὺς ἀρυβάλλους μὲ ταινίες, μὲ σειρὰ ὀπλιτῶν, μὲ δύο λέοντες καὶ πτηνὸ κλπ. ἐπίσης, χαλκὸ σπειροειδῆ σωληνίσκο καὶ ἓνα σιδερένιο μαχαίρι. Ὁ τ. 20 (τῆς τομῆς Γ), τέλος, περιεῖχε ὀκτῶ μικρὰ κυρίως μελαμβραφῆ ἀγγεῖα (πέντε καθαρίσκους, δύο κύπελλα καὶ ἓνα σκύφο) καὶ ἓνα μαχαίρι. Στούς περὶ τὸ 500 π.Χ. χρόνους, ὅπως προαναφέρθηκε, τοποθετεῖται ὁ τ. 26 τῆς τομῆς Δ, ὁ ὁποῖος περιεῖχε δύο κορινθιακὲς κοτυλίσκες μὲ σταγόνες στὸ χεῖλος, ἓνα ἀττικὸ ἐξάλειπτρο, πέντε μελαμβραφῆ ἀγγεῖα (κύπελλο, φιαλίδιο, λήκυθο, δύο σκύφους) καὶ ἓνα λύχνο ἀβαφῆ, μὲ ὑπερυψωμένη ταινιόσχημη λαβὴ καὶ εὐρύτατο στόμιον<sup>77</sup>.

Οἱ τρεῖς τελευταῖοι λακκοειδεῖς (οἱ τ. 71, 63 καὶ 65) ἀνήκουν στὸ δεύτερο μισὸ τοῦ 5ου αἰ. Ὁ τ. 71 (τῆς τομῆς Η) περιεῖχε τέσσερα μελαμβραφῆ ἀγγεῖα (λήκυθο σφαιρικοῦ κορμοῦ, κοτύλη, κυπελλίδιο, καθαρίσκο μὲ δακτυλιόσχημες λαβές), τῶν ὁποίων τὸ ἓνα —ὁ καθαρίσκος— ἔφερε ὑπὸ τὸ χεῖλος τὸ χάραγμα ΕΥ· περιεῖχε ἐπίσης καλαθίσκο φωτεινοῦ βάρους, ἀνθεμωτὴ κύλικα καὶ ληκύθιο φωτεινοῦ βάρους μὲ τρεῖς κατ' ἀποστάσεις δακτυλίους διὰ γανώματος. Τὰ τρία τελευταῖα αὐτὰ ἀγγεῖα προέρχονται ἀπὸ βοιωτικὰ ἐργαστήρια καὶ χρονολογοῦνται στοὺς χρόνους γύρω στὸ 430 π.Χ.<sup>78</sup> Ὁ τ. 63, στὸ βορειοδυτικὸ τμήμα τῆς τομῆς Α1, περιεῖχε τρία μελαμβραφῆ ἀγγεῖα, ἓνα ἀβαφές φιαλίδιο μὲ πέντε ἔντυπα ἀνθέμια, κυκλοτερῶς διατεταγμένα<sup>79</sup>, ἓνα ἐρυθρόμορφο ληκύθιο καὶ ἓναν κωδωνίσκο μὲ λευκὸ ἐπίχρισμα καὶ ἴχνη ἐρυθροῦ, μέλανος καὶ κίτρινου χρώματος. Ἐπίσης, μιὰ μικρὴ χάλκινη λαβὴ σὲ σχῆμα Ω,

76. Πρβ. URE, *Aryballoi and Figurines*, πίν. 4,92.1 καὶ 5,97.3.

77. Πρόκειται γιὰ ἐπέισακτο ἔργο ἀπὸ τὴν Κόρινθο. Παρεμφερεῖς λύχνοι ἀπὸ τὴν Ἀγορὰ τῶν Ἀθηνῶν κατατάσσονται στὸν τύπο 15, θεωροῦνται κορινθιακὰ ἔργα καὶ χρονολογοῦνται ἀπὸ τὸ τέλος τοῦ 6ου αἰ. ἕως τὸ 480 π.Χ. Βλ. *Agora IV*, 29 πίν. 4 καὶ 32.89.

78. Στὴν ἴδια ἐποχὴ τοποθετεῖται καὶ ἡ μελαμβραφῆς λήκυθος. Πρβ. *Agora XII* πίν. 38.1105. Γιὰ τὴν ἀνθεμωτὴ κύλικα, πρβ. ΑΝΔΡΕΙΩΜΕΝΟΥ, *ΑΔ* 36, 1981 Χρον. πίν. 117β, *ΑΔ* 40, 1985 Χρον. πίν. 47γ. *Πρακτικά XII Διεθν. Συνεδρ. Κλασ. Ἀρχαιολ.* Β', 14 πίν. 2.4. Γιὰ τὸ ἐδαφόχρονον ληκύθιο μὲ τοὺς τρεῖς δακτυλίους πρβ. αὐτόθι 12 πίν. 2.2β.

79. Γιὰ ἄλλα ἀβαφῆ βοιωτικὰ ἀγγεῖα μὲ ἔντυπα ἀνθέμια στὸν πυθμένα βλ. κατωτέρω σημ. 89 καὶ ΑΓΓ. Κ. ΑΝΔΡΕΙΩΜΕΝΟΥ, Ἐρευναι καὶ τυχαῖα εὐρήματα ἐν Βοιωτίᾳ, *ΑΕ* 1976, Ἀρχαιολογικά Χρονικά, 15 σημ. 14 πίν. ΙΣΤ'δ.

πιθανὸν ἀπὸ κάτοπτρο καὶ εἴκοσι τέσσερις ψήφους ἀπὸ ὑαλόμαζα (πίν. 94ε)<sup>80</sup>, τῶν ὁποίων οἱ δεκατέσσερις, ὀφθαλμωτές, κυρίως κίτρινου βάρους καὶ οἱ λοιπές, μονόχρωμες, κυρίως χρώματος κυανοῦ τοῦ κοβαλτίου. Ὁ τ. 65, στὴ ΝΔ γωνία τῆς τομῆς ΣΤ, ἦταν πτωχὸς σὲ κτερίσματα· περιεῖχε μόνο δύο μελαμβαφὴ ἀγγεῖα, ἓνα βοιωτικὸ ὑψίλαιμο κύπελλο<sup>81</sup> καὶ μία σκυφοειδῆ κύλικα<sup>82</sup>.

Οἱ τύποι τῶν τάφων, οἱ ὁποῖοι ἐπικρατοῦν στὴν Ἀρχαία κατὰ τὸν 5ο αἰ., εἶναι τοῦ λακκοειδοῦς μὲ ἀναβαθμοὺς καὶ πυρὰ *in situ* (πρωτογενῆς πυρὰ), τοῦ πώρινου κιβωτιόσχημου καὶ τοῦ κεραμοσκεποῦς, ὁ ὁποῖος συνεχίζεται καὶ στὸν 4ο αἰ. Τὸ μοναδικὸ δεῖγμα πώρινου κιβωτιόσχημου ἐφέτος συνιστᾷ ὁ τ. 50, ὁ ὁποῖος ἀποκαλύφθηκε στὴν τομὴ Η, δυστυχῶς συλημένος (πίν. 96α)<sup>83</sup>.

Ἀπὸ τοὺς δεκατέσσερις λακκοειδεῖς μὲ ἀναβαθμὸ καὶ πρωτογενῆ πυρὰ, οἱ πλεῖστοι, δώδεκα τὸν ἀριθμὸ, ἀποκαλύφθηκαν στὴν τομὴ ΣΤ (εἰκ. 10), ἐνῶ μόνον δύο ἀποκαλύφθηκαν σὲ ἄλλες τομέες· ὁ τ. 6 στὴν τομὴ Α καὶ ὁ τ. 51 στὴν τομὴ Η. Ὁ τ. 6 περιεῖχε ἀποσπασματικούς μελαμβαφεῖς κανθάρους καὶ ἓνα μεγάλο εἰδῶλιο ἀλέκτορος, ἐνῶ ὁ τ. 51 ἀποσπασματικούς μελαμβαφεῖς κανθάρους καὶ σκύφους. Ὁ μόνος παιδικὸς ἦταν ὁ τ. 32, κτερισμένος μὲ τρία μικρὰ μελαμβαφὴ ἀγγεῖα (δύο καθαρίσκους καὶ ἓνα φιαλίδιο), μία κοτυλίσκη καὶ τρία εἰδῶλια, ἥτοι ἓναν ἰστάμενο γυμνὸ νέο, ποὺ κρατᾷ ἀλέκτορα μὲ τὸ ἀριστερὸ χέρι, ἀπὸ τὰ χαρακτηριστικὰ βοιωτικὰ εἰδῶλια τοῦ τρίτου τετάρτου τοῦ 5ου αἰ.<sup>84</sup>, ἓνα περιστέρι καὶ ἓνα κυνάριο.

80. Γιὰ τὶς ὀφθαλμωτές ψήφους πρβ. URE, *Aryballoi and Figurines*, πίν. 19, 132.6.

81. Ἄρ. εὗρ. 18119. Ὑψὸς 0.107 μ., διάμετρος: κοιλίας 0.106 μ., χεῖλους 0.102 μ. Γιὰ ὁμοίωτα, πρβ. ΑΝΔΡΕΙΩΜΕΝΟΥ, *Ηρακλ. XII Διεθνoῦς Συνεδρίον Κλασσικῆς Ἀρχαιολογίας Β'*, 13 σελ. 7.

82. Ἄρ. εὗρ. 18120. Ὑψὸς 0.06, διάμετρος: χεῖλους 0.108, βάσεως 0.052 μ. Πρβ. Agora XII πίν. 26.581, 583 (τοῦ 440/430 π.Χ.).

83. Πρβ. ΑΝΔΡΕΙΩΜΕΝΟΥ, *ΑΑΑ* 7, 1974, 330 εἰκ. 8. Οἱ πώρινοι κιβωτιόσχημοι στὴν Ἀρχαία εἶναι μεμονωμένοι, ἐνῶ στὴν Τανάγρα βρῖσκονται μέσα σὲ οἰκογενειακοὺς περιβόλους. Βλ. ANG. K. ANDREIOMENOU, *La Necropole classique de Tanagra, Colloques Internationaux du CNRS «La Beotie Antique» CNRS* (Paris 1985), 122 εἰκ. 4 (Στὸ ἐξῆς ANDREIOMENOU, *La Necropole de Tanagra*). Παρεμφερῆ τάφο ἀπὸ τὶς πρὸ διετίας ἀνασκαφές στὴν Τανάγρα βλ. στὸ *AR* 1990, 36 κέ. εἰκ. 24.

84. Πρβ. R. A. HIGGINS, *Greek Terracottas* (London 1967) 80 πίν. 33E. Ρυθμο-

Οἱ τάφοι 40, 54 καὶ 64, ἐκτὸς τῶν μελαμβαφῶν ἀγγείων, περιεῖχαν καὶ ἀπὸ τέσσερις - πέντε βοιωτικῆς ἀνθεμωτῆς κύλικες<sup>85</sup> τοῦ τρίτου τετάρτου τοῦ 5ου αἰ. Ὁ τ. 40 συγκεκριμένα περιεῖχε σὲ θραύσματα δώδεκα κανθάρους, δύο μεγάλους σκύφους, ἓνα κύπελλο, μία κοτυλίσκη καὶ ἓνα βοιωτικὸ εἰδῶλιο γυναικειᾶς μορφῆς, ἰσταμένης ἐπὶ βάρου· ὁ τ. 54 κανθάρους σὲ θραύσματα καὶ ἓνα ὑψίλαιμο κύπελλο, ἐνῶ ὁ τ. 64 ἓνα παρόμοιο κύπελλο καὶ τρεῖς σκύφους. Ὁ μόνος ἀπὸ τοὺς τάφους αὐτοὺς ποὺ εἶχε συληθεῖ ἦταν ὁ τ. 45. Οἱ τάφοι 43 καὶ 59 περιεῖχαν μόνον ἓνα κύπελλο, ἐνῶ ὁ τ. 61 μόνον ἓνα μικρὸ ἀβαφῆς ληκύθιο μὲ τρεῖς κατ' ἀποστάσεις δακτυλίους<sup>86</sup>, μία μικρὴ χάλκινη μεσόμφαλη φιάλη καὶ κεφαλῆς τριῶν εἰδωλίων. Ὁ τ. 42 περιεῖχε ἀρκετὰ μελαμβαφῆ ἀγγεῖα, τεθραυσμένα λόγῳ καύσεως, ἀπὸ τὰ ὅποια διακρίνονται ὑψίλαιμο κύπελλο, φιαλίδιο, πινάκιο, κοτύλη καὶ ἡθμός μὲ προχοή. Ἀπὸ τὸν τ. 44 περισυλλέξαμε θραύσματα πολλῶν μελαμβαφῶν ἀγγείων, κυρίως κανθάρων καὶ τὸ εἰδῶλιο μεγάλου ἀλέκτορος (πίν. 97α)<sup>87</sup>. Πάνω στὸ χεῖλος ἑνὸς κανθάρου ἀκιδογράφημα (graffito)<sup>88</sup> ἀπὸ ἑξι γράμματα, τρία ἀπὸ τὰ ὅποια σχηματίζουν τὸ προσηκνίδιο ἐ μί (εἰμί). Ἀκιδογράφημα ἀπὸ ἑπτὰ γράμματα τοῦ βοιωτικοῦ ἀλφαβήτου ἔχουμε καὶ πάνω στὸ χεῖλος μελαμβαφοῦς κοτύλης τοῦ τ. 33, ὁ ὁποῖος περιεῖχε καὶ θραύσματα πολλῶν ἄλλων ἀγ-

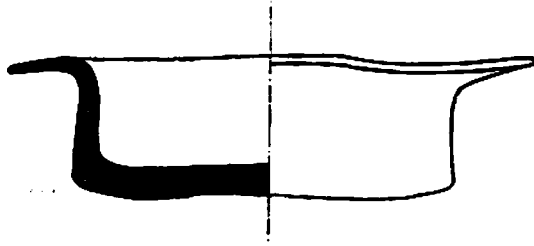
λογικῶς, ὁ τύπος τοποθετεῖται στὸ δευτέρου τέταρτο τοῦ αἰῶνα, τὰ ἀνασκαφικὰ ὅμως δεδομένα ὁδηγοῦν πάντοτε στοὺς χρόνους 440-420 π.Χ.

85. Γιά παρεμφερεῖς, βλ. *AR* 1990, 39 εἰκ. 30 καὶ *ΑΓΓ. Κ. ΑΝΔΡΕΙΩΜΕΝΟΥ, ΑΔ* 36, 1981, Χρον. 188 πίν. 117β καὶ *Πρακτικὰ ΧII Διεθνοῦς Συνεδρίου Κλασικῆς Ἀρχαιολογίας*, 14 πίν. 2.4, 6.

86. Πρβ. αὐτόθι, 12 πίν. 2, 2β. *URE, Sixth and Fifth*, πίν. 16, 139.1 (τοῦ 440-430 π.Χ.). Πρβ. κατωτέρω σημ. 96.

87. Ἄρ. εὐρ. 18056. Ὑψ. 0.175 μ., μῆκ. 0.165 μ. Ὁμοίωτος ἀλέκτωρ καὶ ἀπὸ τὸν τ. 6. Παρεμφερεῖς — καὶ ὡς πρὸς τὸ μέγεθος — ἀλέκτορες ἐπιχωριάζουσι στὴ Ρόδο, χρονολογούμενοι στὶς ἀρχές τοῦ 5ου αἰ. Βλ. R. A. HIGGINS, *Catalogue of the Terracottas in the British Museum*<sup>2</sup> (Oxford 1969) 79 πίν. 35.188-190.

88. Στὸ νεκροταφεῖο τῆς Ἀκραφίας πολλοὶ τάφοι τοῦ β' μισοῦ τοῦ 5ου αἰ. μᾶς ἔδωσαν ἀγγεῖα μὲ χαραγμὰτα graffiti (βλ. *ΑΔΑ* 7, 1974, 331 εἰκ. 9)· πολὺ λιγότερα ἔχουμε ἀπὸ τάφους τοῦ 5ου αἰ. (βλ. *Ἔργον* 1990, 54). Γιά πολλὰ graffiti ἀπὸ ἱερὸ τοῦ Ἡρακλέους στὴν Ἰχνάγρχα, τῶν περὶ τὸ 500 π.Χ. χρόνων, βλ. *ΑΝΔΡΕΙΩΜΕΝΟΥ, La Necropole de Tanagra*, 118-120 εἰκ. 5 πίν. 27-29.



Εἰκ. 18. Μικκύλο χειροποίητο κύνιστρο τοῦ τ. 39.

γείων, πού ἔσπασαν λόγω πυρακτώσεως, ὅπως ἄλλωστε ἔσπασαν καί τὰ πλεῖστα τῶν κτερισμάτων τῶν τάφων μέ πρωτογενή πυρά. Τελευταῖος τῶν τάφων τῆς σειρᾶς εἶναι ὁ τ. 39, μέσα στόν ἐπιτύσο βρέθηκαν εἰδώλιο ἰσταμένης γυναικός, χάλκινη βελόνη καί τὰ ἐξῆς ἀγγεῖα: μικρή κορινθιακή πυξίδα χωρίς πῶμα, τρία μελαμβαφή (ὑψίλαιμο βοιωτικό κύπελλο ἀπό τὰ συνήθη τῆς ἐποχῆς, δύο φιαλίδια), ἓνα ἀβαφές πινάκιο μέ ἔντυπα ἀνθέμια<sup>89</sup>, μικκύλο κύνιστρο, ἐπιχρισμένο μέ λευκό καί ἴχνη μέλανος καί ἐρυθροῦ χρώματος (εἰκ. 18)<sup>90</sup>, ἀμφορίσκο, πού κοσμεῖται μέ δικτυωτό καί παχιές λευκές στιγμές στά διάκενα (πίν. 97β, ἀρ.)<sup>91</sup> καί μικκύλος ἀμφορίσκος φωτεινοῦ βάθους (πίν. 97β, δεξ.).

Ἐκ τῶν δεκαεπτὰ κεραμοσκεπεῖς τάφους, μερικοὶ ἀπό τοὺς ὁποίους βρέθηκαν ἀναμοχλευμένοι, μόνον πέντε ἀνήκαν σέ ἐνήλικες, χαρακτηρισζόμενοι ἐκτός ἀπὸ τῆ διαφορὰ τοῦ μεγέθους ἀπὸ τὸ ὅτι δὲν εἶχαν τὴν κεραμίδα τοῦ πυθμένος τὴν ὁποία ἔχουν οἱ περισσότεροι ἀπὸ τοὺς τάφους νηπίων. Ὁ τ. 5, στὴ βορειοανατολικὴ γωνία τῆς τομῆς Α1 καί προσανατολισμοῦ ἀπὸ Β πρὸς Ν, καταστράφηκε κατὰ τὸ βόρειο τμήμα του ἀπὸ τὸν μεταγενέστερό του τ. 9. Ὁ τ. 7, στὸ νότιο ἄκρο τῆς τομῆς Α, εἶχε κτερισθεῖ ἐξωτερικὰ μὲν μέ μία μελαμβαφή σκυφοειδῆ κύλικα, ἐσωτερικὰ δὲ μέ τρεῖς μελαμβαφεῖς

89. Βλ. ἀνωτέρω σημ. 79.

90. Ἄρ. εὐρ. 18033. Ὑψος 0.029 μ., διάμ. στεφάνης 0.108 μ. Τὸ ἀγγεῖο ἀνήκει στὴ βοιωτικὴ ομάδα τῆς πολυχρωμίας. Βλ. Πρακτικά XII Λιεθνοῦς Συνεδρίου Κλασικῆς Ἀρχαιολογίας Β', 11 πίν. 2.1.

91. Ἄρ. εὐρ. 18121. Ὑψος 0.10 μ., διάμ. ὤμου 0.04 μ. Πρβ. αὐτόθι πίν. 2.2α.

σκύφους καὶ ἓνα ἐρυθροβαφὲς κύπελλο· ὁ τάφος περιεῖχε ἐπίσης τὴν κεφαλὴ γυναικείου εἰδωλίου καὶ μία λεπτὴ χάλκινη λαβή, ποῦ ἀποτελεῖται ἀπὸ κρίκο καὶ δισκίριο, ἀπὸ τὶς συνήθειες τῶν πεπλατυσμένων ἐρυθρόμορφων πυξίδων (τύπου C)<sup>92</sup>, τῶν χρόνων γύρω στὸ 430 π.Χ. Οἱ ὑπόλοιποι τρεῖς τάφοι τοποθετοῦνται στὸν 4ο αἰ. Ὁ τ. 9, στὴ βορειοανατολικὴ γωνία τῆς τομῆς Α1, ἔφερε μεταξὺ τῶν μηριαίων ὀστέων ἓναν μεγάλο ἀβαφὴ ἀμφορέα καὶ ἓναν μελαμβαφὴ λύχνο. Οἱ τάφοι 48 καὶ 49 βρέθηκαν στὸ νότιο ἄκρο τῆς τομῆς Η καὶ εἶχαν προσανατολισμὸ ἀπὸ ΒΔ πρὸς ΝΑ, μὲ κάποιες ἀποκλίσεις. Ὁ τ. 48, μήκους 1.60 μ. καὶ πλάτους 0.50 μ., εἶχε κτερισθεῖ ἐξωτερικὰ μὲ ἓναν μελαμβαφὴ λύχνο, ἐσωτερικὰ δὲ μὲ μία τριφυλλόσχημη οἰνοχόη μὲ σχοινοειδῆ λαβὴ τοῦ ρυθμοῦ τῆς Δυτικῆς κλιτύος, μὲ ἓνα μελαμβαφὲς ὑψίλαιμο κύπελλο καὶ μὲ δύο μικρὲς δακρυδόχους. Ὁ τ. 49, διαστ. 1.75 × 0.50 μ. (πίν. 98α), ἔφερε ἐξωτερικὰ μὲν μία μελαμβαφὴ οἰνοχόη μὲ στρογγυλὸ στόμιο καὶ ἓναν μελαμβαφὴ λύχνο (πίν. 98 β-γ), ἐσωτερικὰ δὲ ἓνα μελαμβαφὲς ὑψίλαιμο κύπελλο (πίν. 98δ).

Ἀπὸ τοὺς δώδεκα παιδικούς τάφους οἱ ὀκτὼ ἀποκαλύφθηκαν στὴν τομὴ ΣΤ (εἰκ. 10), ἐνῶ οἱ τέσσερις σὲ διαφορετικὴ ὁ καθένας τομῆ. Οἱ ἡμικατεστραμμένοι τάφοι 27 (τομῆς Ε) καὶ 31 (τομῆς ΣΤ) δὲν διέσωσαν κτερίσματα. Ἐξ ἀντιθέτου, ὁ κατὰ τὸ δυτικὸ του ἡμισοῦ ἐπίσης καταστραφεὶς τ. 8 (στὴ νοτιοανατολικὴ γωνία τῆς τομῆς Α) διέσωσε στὸ ἀνατολικὸ ἄκρο τῆς κεραμίδας τοῦ πυθμένα ἓνα μελαμβαφὲς φιαλίδιο μὲ εἰσέχοντα χειλῆ<sup>93</sup>, μάλλον τοῦ τρίτου τετάρτου τοῦ 4ου αἰ. Ἀναμοχλευμένος βρέθηκε καὶ ὁ τ. 12, στὸ μέσον περίπου τῆς δυτικῆς πλευρᾶς τῆς τομῆς Γ· ἐπειδὴ ὅμως πάνω στὴν κεραμίδα τοῦ πυθμένα του διασώθηκαν λίγα κτερίσματα (θραύσματα τεσσάρων κοτυλισκῶν καὶ ἑνὸς κορινθιακοῦ καλαθίσκου), ὁ τάφος μπορεῖ νὰ χρονολογηθεῖ στὸ πρῶτο μισὸ τοῦ 5ου αἰ. Στὴ δεύτερη εἰκοσαετία τοῦ αἰῶνα τοποθετεῖται καὶ ὁ τ. 47, στὸ βορειοανατολικὸ τμήμα τῆς τομῆς Η, ὁ ὁποῖος εἶχε διαστάσεις 0.85 × 0.40 μ. καὶ προσανατολισμὸ ἀπὸ ΒΔ πρὸς ΝΑ. Πάνω στὴν κεραμίδα τοῦ πυθμένα του βρέθηκαν: τρεῖς μελαμβαφεῖς κανθαρίσκοι, ὁ ἓνας ἀπὸ τοὺς ὁποίους ἔφερε διὰ λευκοῦ ἀνθεμωτὸ κόσμημα καὶ σειρὰ σταγόνων<sup>94</sup>.

92. Βλ. S. RUTHERFURD ROBERTS, *The Attic Pyxis* (Chicago 1978) 147 πίν. 86.3.

93. Πρβ. *Agora XII*, πίν. 33.836

94. Γιά τὴν τεχνική, βλ. URE, *Black Glaze Pottery*, πίν. 7,51.238.

ἐπίσης μελανόμορφη λήκυθος μὲ παράσταση τεθρίππου, τοῦ ἐργαστηρίου τοῦ ζωγράφου τοῦ Αἴμονος, ὄστρακο ἀνοικτοῦ μελανόμορφου ἀγγείου, πάλι μὲ παράσταση τεθρίππου καὶ θραύσματα εἰδωλίων. Οἱ κατωτέρω ἑπτὰ τάφοι ἀποκαλύφθησαν στὴν τομῆ ΣΤ. Παλαιότερος ὄλων εἶναι ὁ τ. 37 (πίν. 96β), σύγχρονος τοῦ προηγούμενου, τοῦ τῆς τομῆς Η. Ὁ τάφος, τοῦ ὁποίου τὸ νοτιοανατολικὸ ἄκρο καταστράφηκε ἀπὸ τὸν μεταγενέστερό του τ. 36, διέσωσε στὸ ὑπόλοιπο τῆς κεραμίδας τοῦ πυθμένα του τὰ ἐξῆς ἀγγεῖα: κορινθιακὴ κοτύλη μὲ πυκνὲς καθέτους κυματοειδεῖς στὴ ζώνη τῶν λαβῶν καὶ ταινία μὲ ζωνηρὸ ἰῶδες χρῶμα, κοτυλίσκη πάλι μὲ κυματοειδεῖς, μελαμβαφὴ καθαρίσκη μὲ λευκὲς σταγόνες στὸ χεῖλος, παρεμφερὴ μὲ τὸν τοῦ τ. 47 καὶ μελανόμορφη μικρὴ λήκυθος μὲ τρία ὀρθὰ ἀνθέμια. Ἐπίσης, μερικὲς ψήφους ἀπὸ ὑαλόμαζα καὶ τρία εἰδώλια, ἥτοι γυναικεῖα μορφή ἰσταμένη σὲ βᾶθρο καὶ δύο χοιρίδια. Ὁ τ. 36 (διαστ. 1.20 × 0.50 μ.) ἔφερε στὴν κεραμίδα τοῦ πυθμένα τὰ ἐξῆς: τέσσερις κορινθιακὲς κοτυλίσκες, τῶν ὁποίων οἱ τρεῖς μὲ σταγόνες στὴ ζώνη τῶν λαβῶν καὶ πλατεῖα ταινία δι' ἰώδους μελαμβαφὴ κᾶνθαρο μὲ κάθετες δακτυλιόσχημες λαβὲς καὶ μερικὰ μικρότερα μελαμβαφὴ ἀγγεῖα: ἐρυθρόμορφη κοτύλη μὲ μία γλαύκα σὲ κάθε πλευρὰ καὶ πέντε ψήφους ἀπὸ ὑαλόμαζα, ὀφθαλμωτὲς καὶ μονόχρωμες. Ὁ τ. 35 (διαστ. 0.90 × 0.45 μ.), ὁ ὁποῖος συνιστᾷ ὁμάδα μὲ τοὺς δύο προηγούμενους, ἔφερε στὴν κεραμίδα τοῦ πυθμένα καὶ αὐτὸς ἓνα μελαμβαφὲς ἄωτο κυάθιο<sup>95</sup> καὶ ἓνα ἀβαφὲς ληκύθιο μὲ τέσσερις κατ' ἀποστάσεις δακτυλίους, πανομοιότυπο μὲ ἄλλο ἀπὸ τὸν τ. 61<sup>96</sup>, τῶν χρόνων γύρω στὸ 430 π.Χ. Ὁ τ. 41 (διαστ. 0.80 × 0.35 μ.) ἀνῆκε σὲ νήπιο καὶ εἶχε κτερισθεῖ μὲ ἓνα μελαμβαφὲς ὑψίλαμο κύπελλο (πίν. 97η)<sup>97</sup> καὶ μὲ ἓνα ἀβαφὲς πινάκιο μὲ πλαστικὴ διαμόρφωση τῆς στεφάνης (πίν. 97δ), ἀπὸ τὰ συνήθη σὲ τάφους τῆς Ἀκραίας τοῦ δεύτερου μισοῦ τοῦ 5ου αἰ., πολλὰ ἀπὸ τὰ ὁποῖα φέρουν στὸν πυθμέ-

95. Ἄρ. εὐρ. 18418. Ὑψὸς 0.03 μ., διάμετρος: χεῖλους 0.045 μ., βάσεως 0.032 μ. Πρβ. *Agora XII*, πίν. 34.906. Καὶ ἡ βᾶση τοῦ καλαθίου καλύπτεται ἀπὸ μέλαν γάνωμα.

96. Βλ. ἀνωτ. σημ. 86.

97. Ἄρ. εὐρ. 18134. Ὑψὸς μετὰ λαβῆς 0.08 μ., διάμετρος: χεῖλους 0.08, βάσεως 0.055 μ. Πρβ. *Πρακτ. XII Λιθν. Συνεδρ. Κλασ. Ἀρχαιολ.* Β', 13 σελ. 7. Παρεμφερὲς κύπελλο περιεῖχε καὶ ὁ τ. 58.

να ἔντυπα ἀνθέμια<sup>98</sup>. Ἐδῶ ἔχουμε dipinto τοῦ γράμματος Π, μὲ ἐρυθρὸ γάνω-μα. Κύπελλο παρεμφερές μὲ τὸ κύπελλο αὐτοῦ τοῦ τάφου εἶχε ὡς μοναδικό του κτέρισμα καὶ ὁ τ. 58, διαστ.  $1.10 \times 0.45$  μ. Οἱ τάφοι 60 καὶ 62 ἀποκαλύφθηκαν στὸ νοτιότατο ἄκρο τῆς τομῆς ΣΤ καὶ εἶχαν προσανατολισμὸ ἀπὸ Α πρὸς Δ. Ὁ τ. 60, μάλιστα, ἔκοψε τὴ νοτιοανατολικὴ γωνία τοῦ λακκοειδοῦς μὲ πρωτογενῆ πυρὰ τ. 61. Ἀπὸ τὸ ἐσωτερικὸ του περισυλλέχθηκαν λεπτοὲς χάλκινος κρίκος, ψῆφος ἀπὸ ὑαλόμαζα κυανοῦ τοῦ κοβαλτίου καὶ πέντε φυσικοὶ ἀστράγαλοι. Ὁ τ. 62 ἦταν πλούσια κτερισμένος. Ἐξωτερικὰ ἔφερε τὰ ἀγγεῖα τῶν πιν. 97ε-97ς'-97ζ, ἧτοι ἕναν κωδωνίσκο, ἐπιχρισμένο μὲ λευκὸ χρῶμα ποῦ διασώζει ἴχνη μέλανος καὶ ἐρυθροῦ χρώματος, μελαμβαφὲς φιαλίδιο καὶ μία πυξίδα τῆς κατηγορίας τῶν βοιωτικῶν μὲ ἀνθεμωτὸ διάκοσμο<sup>99</sup>. Ἐσωτερικὰ ἕνα μελαμβαφὲς σκυφίδιο, μία μελαμβαφὴ οἰνοχόη μὲ στρογγυλὸ στόμιο καὶ ἕνα σφαιρικὸ ληγύθιο μὲ ἐρυθρόμορφο ἀνθέμιο· ἐπίσης πέντε ψῆφους ἀπὸ ὑαλόμαζα, ὀφθαλμωτὲς ἢ μονόχρωμες, καὶ ἕνα χάλκινο ἐνώτιο μὲ συμπαγῆ πυραμιδοειδῆ ἀπόληξη<sup>100</sup>.

## ΑΓΓΕΛΙΚΗ ΚΩΝ. ΑΝΔΡΕΙΩΜΕΝΟΥ

98. Ἄρ. εὐρ. 18137. Ὑψος 0.035 μ., διάμετρος: χεῖλους 0.132 μ., βάσεως 0.065 μ. Βλ. αὐτόθι, 12 κέ. σχέδ. 8.

99. Ἄρ. εὐρ. 18106. Συνολ. ὕψος 0.11 μ., διάμετρος: ὤμου 0.078, βάσεως 0.055 μ. Μὲ τὰ μεταγενέστερα αὐτὰ μελανόμορφα βοιωτικὰ ἀγγεῖα ἔχει ἀσχοληθεῖ κυρίως ἡ Α. URE. Βλ. *JHS* 46, 1926, 54 κέ., *BSA* 41, 1940/45, 22 κέ., *Hesperia* 15, 1946, 27 κέ. Πάρα πολλὰ ἀγγεῖα τῆς κατηγορίας αὐτῆς ἔδωσαν, ἐκτὸς ἀπὸ τὸ νεκροταφεῖο τῆς Ἀκραϊφίας —ὅμοια ἀκριβῶς ἢ BE 17417 πυξίδα τοῦ ΓΗΠ 273 (1989) —καὶ οἱ τάφοι τῶν ἀνασκαφῶν μας στὴν Τανάγρα.

100. Βλ. Ἔργον 1990, 57 εἰκ. 81.



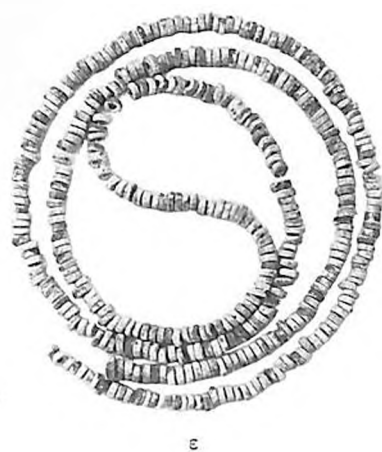




α-β. Ἄγγεϊα τοῦ ὑστερογεωμετρικοῦ τάφου 10. γ. Χειροποίητα ἀγγεϊα τοῦ τάφου 46.  
δ-ζ. Ἀπιόσχημοι ἀρύβαλλοι τοῦ τάφου 46.



α. Ὁ ἐγγυθρισμὸς 28. β. Οἱ καλυπτῆριες πλάκες τοῦ παιδικοῦ τάφου 22.



α-γ. Ἀγγεῖα τοῦ τάφου 4. δ. Μόνωτη βραχύπεζα κύλιχα τοῦ τάφου 24. ε. Ψῆφοι ἀπὸ  
ὕαλόμαζα τοῦ τάφου 14. ς'-ζ. Ἀγγεῖα τοῦ τάφου 21.



α-β. Σκύφοι του τάφου 23.



α-β. Σκύφοι τοῦ τάφου 25.



α-δ. Ἀγγεῖα τοῦ τάφου 11. ε. Ὀφθαλμιωτῆς ψῆροι τοῦ τάφου 63.



α. 'Ο τάφος 21 με τὸ περιεχόμενό του. β. 'Ο ἀρχαϊκὸς τάφος 13.



α. Ὁ πώρινος κιβωτιόσχημος τάφος 50. β. Τὰ κτερίσματα τοῦ τάφου 37 κατὰ χώραν.





α. Ειδώλιο ἀλέκτορος. β-γ. Κτερίσματα τοῦ τάφου 39. δ. Ἐβαφὲς πινάκιο τοῦ τάφου 41.  
ε-ζ'. Κτερίσματα ἀπὸ τὸ ἐξωτερικὸ τοῦ τάφου 62. ζ. Πυξίδα. η. Κύπελλο τοῦ τάφου 41.



α. Ὁ κεραμοσκεπὴς τάφος 49. β-δ. Κτερίσματα τοῦ τάφου 49.





